



Benutzerhandbuch

Sysfilter für Illustrator® CS2/CS3/CS4

Version: 2.1.7
Datum: 14.12.2009
Autor: ECM Team

1	Einleitung	5
2	Installationsvoraussetzungen	7
2.1	Lieferumfang	7
2.2	Lizenzvereinbarungen	7
3	Installation	8
4	Software aktivieren	9
4.1	Software testen	10
4.2	Registrieren	10
4.2.1	Software bestellen	10
4.2.2	Software Schlüssel an ECM engineering senden	11
4.2.3	Software aktivieren	11
4.2.4	Lizenz transferieren	12
4.2.5	Sysfilter-Abo Verlängerung:	14
4.2.6	Sysfilter-Abo in eine permanente Lizenz umwandeln:	14
5	Bedienung	15
5.1	Funktionen in der Hauptansicht	15
5.1.1	Auswahl der Laufwerke und Verzeichnisse	16
5.1.2	Auswahl der Dateitypen	16
5.1.3	Auswahl der zu bearbeitenden Dateien für den Export oder Import	17
5.1.4	Dateibearbeitungsoptionen	18
5.1.5	Bedienung der Pick-Listen/ Auswahlfelder:	19
5.1.6	Speicherort der Dateien ändern und automatisch Unterordner erstellen	20
5.2	Register Export	21
5.3	Register Import	22
5.4	Register: Syscat / Konkatenier- und Splitfunktionen	24
5.4.1	Konkatenieren und Splitten - Funktionen	25
5.4.2	Dateien konkatenieren	26
5.4.3	Dateien splitten	27
5.5	Register: Ebenen	28
5.5.1	Textebenen umbenennen	28
5.5.2	"Ebenen entfernen"	28
5.6	Register: QM-Checks	29
5.6.1	Mischfonts suchen (nur in Sysfilter Plus)	29
5.6.2	Grafische Texte zu Absatztexte (nur in Sysfilter Plus)	29
5.6.3	Übersatztexte suchen	29
5.6.4	PNG-Dateien erstellen (nur in Sysfilter Plus)	29
5.6.5	Fonts ersetzen:	29

5.7	Register PDFs	30
5.8	Register "Konv.:"	31
6	Exportvorgang	32
6.1	Exportergebnisse / Bearbeitung mit Translation Tools	34
6.2	Exportformat RTF:	34
6.3	Exportformat: XML	36
6.4	Known Issues / Hinweis zu Formatierungen	37
7	Importvorgang	38
8	Optionenfenster	41
8.1	"Grundeinstellungen"	41
8.2	"Zählung"	43
8.3	"Exportoptionen"	44
8.4	"Importoptionen"	46
8.5	"QM-Checks / Font-Einstellungen"	47
8.6	"EPS-Speicheroptionen"	48
8.7	"Allgemeine Optionen für das PDF-Format"	49
8.8	"Globale PDFs / Ausgangs-, Zielsprachige PDFs"	50
8.9	"PNG – Ghostscript-Parameter" (nur in Sysfilter Plus)	51
8.10	"Illustrator Speicheroptionen"	52
8.11	"Konfiguration"	53
8.11.1	Sysfilter-Einstellungen	54
9	Funktionen der Menüs	55
10	Protokollierung von Export- und Importprozess in einer LOG-Datei	56
11	Ermittlung der Zeilen- und Wortzahl	56
11.1	Ermittlung des Textumfangs und Preiskalkulation mit der Sysfilter-Zählfunktion	56
12	Arbeit mit verschiedenen Ebenen	59
12.1	Gezielter Export einer Ebene	59
12.2	Textebenen umbenennen	59
13	Korrekturen / PDF-Vorlagen	60
14	Anleitung Kommandozeilen-Funktion (nur in Sysfilter Plus)	61
14.1	Befehle	61

14.1.1	Befehle für den Export nach XML oder RTF:	61
14.1.2	Befehle für den Import :	61
14.1.3	Befehle für das Konkatenieren	62
14.1.4	Befehle für das "Splitten"	62
14.1.5	Ebenenhandling (Register: "Ebenen" des Filters)	62
14.1.6	QM Checks (Register: "QM Checks" des Filters)	63
14.1.7	PDF-Erstellung (Register: "PDFs" des Filters)	63
14.1.8	Freehand Konvertierungsoptionen im Register "Konv."	63
14.1.9	System Tray	64
14.2	Datei 'CONFIG.XML' ändern	64
14.2.1	Änderung über die Benutzeroberfläche:	64
14.2.2	Änderung mit einem Texteditor	64
14.2.3	Standardeinstellungen	67
14.2.4	Konfig.-Datei im Command line Modus	68
15	Technischer Support	68
16	Schulungen	69
17	Neue Features	69
18	Sysfilter Plus	69
19	Kontakt	69
20	Copyright / Eingetragene Warenzeichen	69

1 Einleitung

Vielen Dank, dass Sie sich für eines unserer Produkte entschieden haben.

Sysfilter für Illustrator® ist ein effizientes und bedienerfreundliches Tool. Weltweit ist es das einzige Filterprogramm, das Ihnen 2 unterschiedliche Texttransfermethoden anbietet.

Sysfilter für Illustrator® bietet Ihnen die Möglichkeit, Texte aus Ihren Illustrator-Dateien zum Textverarbeitungsprogramm Ihrer Wahl oder als XML zu transferieren. Nach der Textverarbeitung werden diese mit dem Filter automatisch wieder in das Ursprungsdokument eingefügt.

Sysfilter für Illustrator®

- exportiert Texte aus Illustrator
- reimportiert sie automatisch in das Original
- spielt Illustrator-Texte in andere Formate aus
- zählt zuverlässig Zeichen und Zeilen
- konkateniert beliebig viele Dateien (mehrere Dateien werden zu einer einzigen Datei zusammengefasst)

Die Einsatzfelder vom Sysfilter sind zahlreich. Sowohl Übersetzer als auch technische Redakteure und DTP-Fachkräfte profitieren von seinen Vorteilen und seiner Vielseitigkeit. Beim Übersetzen ist der Einsatz von Translation Memory Systemen problemlos möglich.

Einige Highlights in Kurzform:

Übersetzung:

- Automatischer Texttransfer zu XML, nach MS Word und anderen Textverarbeitungsprogrammen (als *.RTF).
- Übersetzung, Rechtschreibkontrolle und Ersetzungsvorgänge in einer einzigen Datei durchführbar.
- Text- und Wortanzahl zügig ermitteln.
- Kompatibel zu den gängigsten Translation Memory Systemen: Wordfast, Across, Déjà Vu Atril, SDL Trados

Technische Redaktion:

- Illustrator-Ebenen gezielt auswählen, automatisch umbenennen oder entfernen.
- Konvertierungsoptionen (Freehand, PDF, EPS).
- Automatische Schriftenersetzung.

Qualitätskontrolle:

- Globale-PDF-Dateien oder ausgangssprachliche und zielsprachliche PDF-Dateien erstellen: Die PDF-Dateien können als Vorlage für die Übersetzung, für die Korrektur oder für DTP- und Layout-Bearbeitung genutzt werden.
- Übersatztexte bzw. abgeschnittene Texte automatisch suchen.

Es war uns ein großes Anliegen, dieses Benutzerhandbuch so übersichtlich wie möglich zu gestalten.

Besonders wichtige oder wertvolle Hinweise haben wir folgendermaßen gekennzeichnet:



Besonders zu beachtende Hinweise. Datenschutzmaßnahmen, Datenverlustgefahr usw.



Zu beachtende Hinweise.



Angaben zur Dauer bestimmter Prozesse.



Wertvolle Tipps für die tägliche Arbeit.

Wir wünschen Ihnen viel Spaß beim Lesen des Benutzerhandbuchs und der Arbeit mit Ihrem neu erworbenen Sysfilter. Den Benutzern der Testversion wünschen wir ebenfalls viel Freude bei der Lektüre dieser Informationen.

Ihr ECM Team

*** Screenshots können leicht vom aktuellen Software-Release abweichen.**

Hinweis:

Durch die Automatisierung des Exports und Imports von Texten für Layout-Programme führt der Einsatz der Sysfilter-Tools zu erheblichen zeitlichen und finanziellen Einsparungen im Übersetzungsprozess. **Bedenken Sie jedoch, dass beim Einsatz von Sysfilter-Tools, ebenso wie bei anderen Filterprogrammen, eine Layoutkontrolle und in der Regel ein Nachlayout Ihrer Dateien erforderlich ist. Überprüfen Sie, insbesondere bei komplexen Dateien, die Eignung Ihrer Dateien für die Sysfilter-Tools.** Fordern Sie zu diesem Zweck einfach unsere kostenlose Testversion an (info@sysfilter.de).

2 Installationsvoraussetzungen

Um Sysfilter für Illustrator zu installieren, benötigen Sie einen Computer mit Microsoft Windows* als Betriebssystem.

Empfohlene Betriebssysteme: Windows* XP oder VISTA.

Auf den Betriebssystemen Windows ME, 98, NT und 2000 funktioniert Sysfilter für Illustrator nur eingeschränkt. Um Zweifel aus dem Weg zu räumen, probieren Sie die Testversion mit Ihrem jeweiligen Betriebssystem aus!

Damit Sysfilter für Illustrator funktioniert, müssen folgende Programme auf Ihrem Rechner installiert sein und einwandfrei funktionieren:

- Adobe* Illustrator CS2 , CS3 oder Illustrator CS4



Um eine einwandfreie Funktionalität sicherzustellen, sollten Sie die aktuellen Service Releases der Microsoft- und Adobe Programme einspielen.

Die mit einem Stern (*) gekennzeichneten Programme sind Produkte der Firma Microsoft bzw. Adobe und **nicht** im Lieferumfang enthalten.

Erforderlicher Speicherplatz: ca. 14 MB

2.1 Lieferumfang

Im Lieferumfang von Sysfilter für Illustrator sind enthalten:

- die Datei "setup-S4AI.....exe "
- ein Handbuch im PDF-Format

2.2 Lizenzvereinbarungen

Lesen Sie bitte die Lizenzvereinbarungen vor Benutzung der Software durch. Sie finden diese im Internet unter folgender Adresse: http://www.ecm-e.de/prod_Lizenzvereinbarungen.htm

Während des Installationsvorgangs erscheint die Lizenzvereinbarung auf Ihrem Bildschirm.

3 Installation

Der Installationsvorgang ist recht einfach. Als geübter Anwender starten Sie einfach die Setup-Datei und folgen den Anweisungen auf dem Bildschirm.

Die Installationsanweisungen im Detail:

1. Kopieren Sie die Datei "setup-S4AI.....exe" in einen beliebigen Ordner auf Ihrer Festplatte.
2. Starten Sie die " setup-S4AI.....exe " durch Doppelklick vom "Windows Explorer".
3. Wählen Sie die Sprache aus. Hier wählen Sie aus, welche Sprache (Deutsch, Englisch, Spanisch) für die Sysfilter-Oberfläche voreingestellt werden soll. Diese Einstellung können Sie später beliebig ändern.
4. Lizenzvereinbarung
Akzeptieren Sie nun die Lizenzvereinbarungen. Nur wenn Sie die Lizenzvereinbarung akzeptieren, geht es mit dem Installationsvorgang weiter.
5. Wählen Sie den Zielordner aus. In diesem Ordner werden die Installationsdateien gespeichert.
6. Wählen Sie den Startmenü-Ordner.
7. Klicken Sie auf 'Fertigstellen' und Sysfilter für Illustrator wird automatisch gestartet. Über das Windows-Startmenü kann Sysfilter zu einem späteren Zeitpunkt gestartet werden.
8. Nach dem Start erscheint ein Willkommensbildschirm.

4 Software aktivieren

Das Programm wird mit Hilfe eines Aktivierungsschlüssels zur Vollversion freigeschaltet. Er ist bei jeder Installation anders und hängt von Ihrem Computer ab. Detaillierte Angaben zur Freischaltung entnehmen Sie bitte den folgenden Kapiteln.



Mit dem Aktivierungsschlüssel, ist eine Installation auf einem einzigen Computer möglich ist.

Der Aktivierungsschlüssel wurde bzw. wird Ihnen beim Erwerb einer Software-Lizenz zugeschickt.

Mit dem "Info"-Befehl im "?"-Menü können Sie den Registrierungsstatus Ihrer Software überprüfen.

Wenn Sie die unregistrierte Version von Sysfilter für Illustrator starten, erscheint der Aktivierungsbildschirm:



The screenshot shows the Sysfilter activation interface. On the left, there are four main sections: 'Sysfilter testen' (28 days free test), 'Registrieren' (order software, send key, activate), 'Lizenz transferieren', and 'Infos'. The 'Registrieren' section contains a text box with the key '0DAF3E68-7634-9FAE-DF54-EDD'. On the right, there is a yellow sidebar with the ECM logo, language flags, a thank-you message, support email 'support@sysfilter.de', a list of staff photos, website 'http://www.sysfilter.de', another support email 'wpolmann@sysfilter.de', and a small photo of a staff member. At the bottom are 'Info' and 'Schließen' buttons.

Auf dem Aktivierungsbildschirm können Sie zwischen den folgenden Optionen wählen:

- Software testen
- Registrieren
- 1) Software bestellen
- 2) Software Schlüssel an ECM engineering senden
- 3) Software aktivieren
- Lizenz transferieren

4.1 Software testen

Sie können Sysfilter während eines Zeitraums von 28 Tagen kostenlos testen und alle Funktionen nutzen. In der oberen linken Ecke wird angezeigt, wie lange Sie die Software noch im Testmodus starten können. Wenn die Software freigeschaltet ist, erscheint an dieser Stelle der Buchstabe "A".

In der Testversion können maximal 10 Dateien ausgewählt werden.

4.2 Registrieren

Um die Vollversion von Sysfilter für Illustrator mit allen Funktionen nutzen zu können, gehen Sie bitte wie folgt vor:

4.2.1 Software bestellen

Klicken Sie im Aktivierungsbildschirm auf den Link "Software bestellen". Sie gelangen auf die Webseite von ECM engineering. Dort finden Sie genaue Informationen über den Bestellvorgang.



Sie können uns Ihre Bestellung auch einfach per E-Mail oder Fax schicken.

E-Mail: sales@sysfilter.de

Die aktuellen Kontaktdaten finden Sie auf unserer Webseite.

Um die Bestellung ausführen und Ihnen den Aktivierungsschlüssel senden zu können, benötigen wir Ihre vollständige Post- und E-Mail-Adresse.

Oder bestellen Sie einfach über den Online-Shop auf unserer Webseite

<http://www.sysfilter.de>

4.2.2 Software Schlüssel an ECM engineering senden

Wenn Sie die Bestellung vorgenommen haben, schicken Sie uns bitte den Software-Schlüssel Ihrer Sysfilter-Version zu. Klicken Sie hierzu auf den Link "Software Schlüssel an ECM senden". Es öffnet sich automatisch eine E-Mail. Der für Ihre Version generierte Software-Schlüssel ist bereits in der Betreffzeile eingetragen. Senden Sie diese E-Mail einfach an die bereits eingetragene Adresse.

Der Software-Schlüssel kann alternativ dazu aus dem darunter liegenden Textfeld manuell in eine E-Mail kopiert werden.

4.2.3 Software aktivieren

Wenn wir Ihre Bestellung und den Softwareschlüssel erhalten haben, senden wir Ihnen den Aktivierungsschlüssel innerhalb von 24 Stunden (an Werktagen) zu.

Um Ihre Software mit dem Aktivierungsschlüssel freizuschalten, klicken Sie im Aktivierungsbildschirm auf den Link "**Software aktivieren**". Das folgende Eingabefeld wird angezeigt.



ecm Registrierung

Bitte geben Sie Ihren Aktivierungsschlüssel exakt ein, wie Sie ihn von uns erhalten haben. Klicken Sie auf "Aktivieren", um die Software freizuschalten oder auf "Abbrechen" um abzubrechen.

Software-Schlüssel: 0DAF3E68-7634-9FAE-DF54-EDD1

Aktivierungsschlüssel:

Abbrechen Aktivieren

Tragen Sie den Aktivierungsschlüssel im Feld "Aktivierungsschlüssel" ein und drücken Sie auf "Aktivierung". Es erscheint eine Bestätigungsmeldung.



Die Software ist nun aktiviert!

Wenn die Software aktiviert ist, wird auf dem Aktivierungsbildschirm links oben der Buchstabe "A" angezeigt.

4.2.4 Lizenz transferieren

Wenn Sie Ihre bereits freigeschaltete Software auf einem anderen Computer verwenden möchten, haben Sie die Möglichkeit, die Lizenz zu transferieren.



Wenn Sie die **Lizenz transferieren**, wird die **Aktivierung auf Ihrem bisherigen Computer gelöscht**. Die Software wird wieder in den Testmodus geschaltet.

Sie müssen **Administrator-Rechte** besitzen, um die Lizenz transferieren zu können.

Um die Lizenz zu transferieren, gehen Sie wie folgt vor:

1. **Installieren Sie Sysfilter** mit der Datei "setup-S4AI.....exe " (siehe Kapitel "Installation") **auf dem neuen Computer (Ziel-Computer)**.
 - **Starten Sie die Software auf dem Ziel-Computer**. Im Aktivierungsbildschirm im Textfeld unter "2) Software-Schlüssel an ECM senden" sehen Sie den neuen Software-Schlüssel.
 - **Notieren Sie den neuen Software-Schlüssel**. Oder kopieren Sie ihn in eine Textdatei oder E-Mail.
2. **Gehen Sie zum Computer (Ausgangs-Computer)**, auf dem sich die bereits aktivierte Sysfilter-Version befindet, und öffnen Sie den Aktivierungsbildschirm.
 - Klicken Sie dazu im Hauptmenü auf "?" und anschließend auf "Software registrieren". Der Aktivierungsbildschirm wird angezeigt.
 - Klicken Sie auf den Link "**Lizenz transferieren**".
 - Geben Sie im Feld "Software-Schlüssel des Ziel-Computers eingeben:" den **Softwareschlüssel des Ziel-Computers** ein, den Sie bereits notiert haben (siehe Punkt 1).

Falls der Software-Schlüssel in die Zwischenablage kopiert wurde, kann er mit den Tasten Umschalt + Einfg oder mittels Kontextmenü (rechte Maustaste) eingefügt werden.



- Klicken Sie anschließend auf die Schaltfläche "Lizenz transferieren"
3. Im unteren Textfeld wird nun der neue Aktivierungsschlüssel angezeigt. Mit diesem Aktivierungsschlüssel kann die Software am Ziel-Computer aktiviert werden. Diesen notieren oder in eine E-Mail kopieren.



4.2.5 Sysfilter-Abo Verlängerung:

Um Ihr Sysfilter-Abo während der Bezugszeit zu verlängern, gehen Sie folgendermaßen vor:

- 1) Klicken Sie im Menü auf "?" --> "Software registrieren..."
- 2) Klicken Sie auf "Sysfilter-Abo verlängern"
- 3) Kopieren Sie den neu erscheinenden Software-Schlüssel in eine Mail und senden Sie ihn an ECM engineering. Sie erhalten von uns einen Aktivierungsschlüssel.
- 4) Geben Sie den Aktivierungsschlüssel in das untere Feld ein.
- 5) Klicken Sie auf die Schaltfläche "Aktivieren"

--> Das Software-Abo wurde verlängert!

4.2.6 Sysfilter-Abo in eine permanente Lizenz umwandeln:

Um Ihr Sysfilter-Abo während der Bezugszeit zu einer permanenten Lizenz umzuwandeln, gehen Sie folgendermaßen vor:

- 1) Klicken Sie im Menü auf "?" --> "Software registrieren..."
- 2) Klicken Sie auf "Sysfilter-Abo verlängern"
- 3) Kopieren Sie den neu erscheinenden Software-Schlüssel in eine Mail und senden Sie ihn an ECM engineering. Sie erhalten von uns einen Aktivierungsschlüssel.
- 4) Geben Sie den Aktivierungsschlüssel in das untere Feld ein.
- 5) Klicken Sie auf die Schaltfläche "Aktivieren"

--> Das Software-Abo wurde in eine permanente Lizenz umgewandelt!

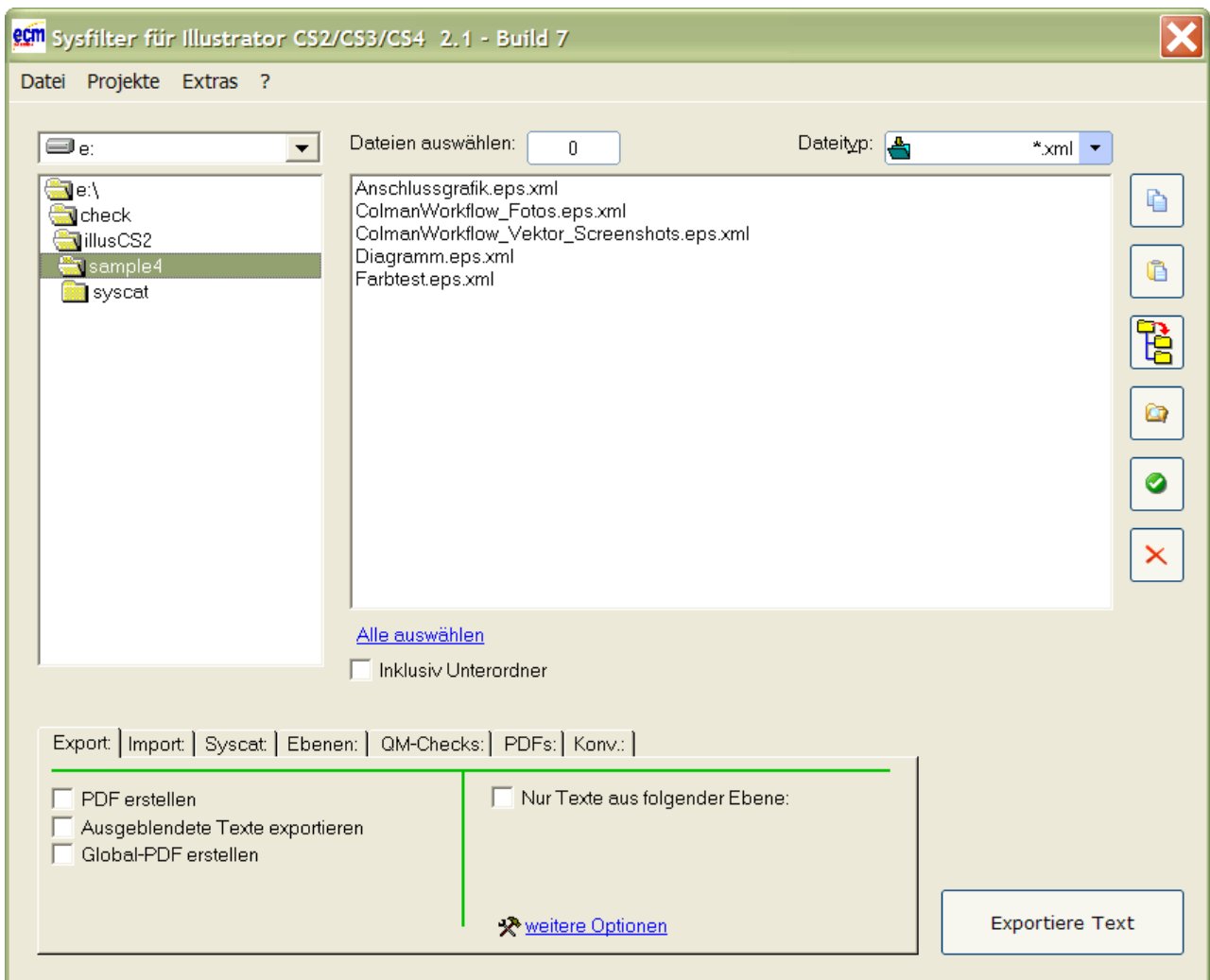
5 Bedienung

Sysfilter für Illustrator® ist einfach und intuitiv zu bedienen. Im Folgenden werden die einzelnen Funktionen erläutert.

5.1 Funktionen in der Hauptansicht

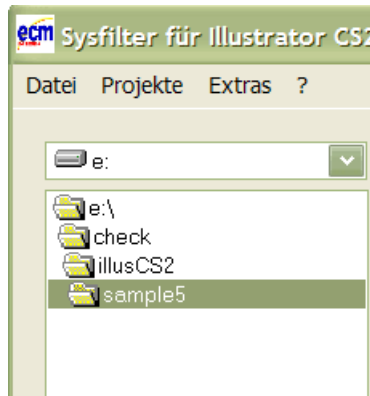
Wenn Sysfilter für Illustrator® geöffnet wird erscheint zunächst die Hauptansicht und das Register Export (siehe links unten).

Hauptansicht mit aktivierten Exportoptionen:



5.1.1 Auswahl der Laufwerke und Verzeichnisse

Hauptansicht, oben links



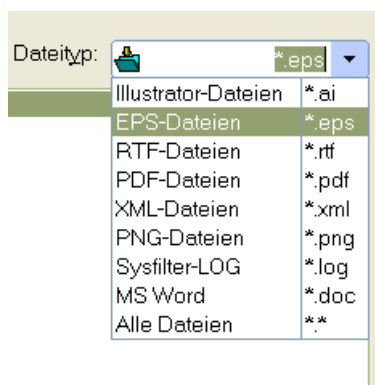
Über die Anzeige links oben können Sie die Laufwerke und Verzeichnisse auswählen, in denen sich Ihre zu bearbeitenden Dateien befinden.

5.1.2 Auswahl der Dateitypen

Mit der Auswahl des Dateityps legen Sie fest, welche Datei bzw. Dateien Sie bearbeiten wollen. Folgende Möglichkeiten kommen in Betracht:

- für den **Export "Illustrator-Dateien (*.ai)"** oder **"EPS-Dateien (*.eps)"** auswählen. Alle AI-Dateien bzw. EPS-Dateien im ausgewählten Verzeichnis werden angezeigt.
- für den **Import "RTF-Dateien (*.rtf)"** oder **"XML-Dateien (*.xml)"** auswählen. Alle RTF-Dateien bzw. XML-Dateien im ausgewählten Verzeichnis werden angezeigt.
- für einen Überblick **"Alle Dateien (*.*)"** auswählen. Alle Dateien im ausgewählten Verzeichnis werden angezeigt. Ebenfalls der Übersicht dienen die Optionen **(*.pdf)** und ***.log**, mit denen Sie automatisch erstellte PDF- bzw. LOG-Dateien anzeigen können.

Hauptansicht, oben rechts



Neben den angezeigten Dateien können beliebig andere Dateien angezeigt werden.

Andere Dateiendungen einfach in das Textfeld eingeben und auf "Return" drücken.

Wildcards können ebenfalls eingesetzt werden. Bspw.:
xxx --> Es werden alle Dateien angezeigt, die im Dateinamen "xxx" enthalten.

5.1.3 Auswahl der zu bearbeitenden Dateien für den Export oder Import

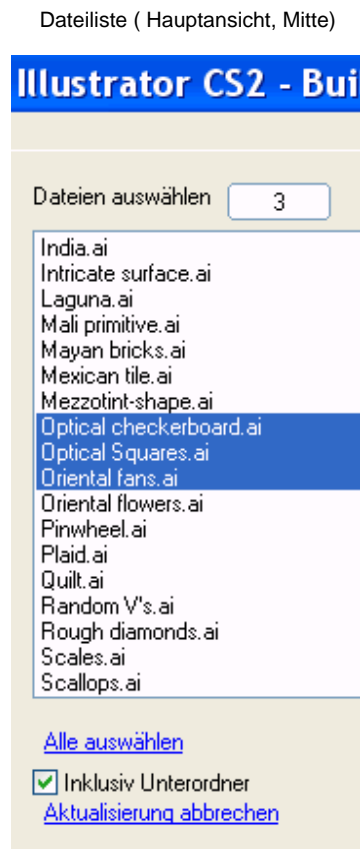
Markieren Sie hier die Dateien, die Sie bearbeiten möchten (für den Export die gewünschten EPS-Dateien oder AI-Dateien und für den Import die gewünschten RTF-Dateien bzw. XML-Datei). So können Sie die Dateien auswählen:

Auswahl einer einzelnen Datei durch Klicken auf den Dateinamen.

Auswahl mehrerer Dateien: Erste Datei anklicken, dann mit gedrückter Strg-Taste weitere Dateien auswählen bzw. bei aufeinander folgenden Dateien zuerst die erste Datei anklicken und dann mit gedrückter Shift-Taste die letzte der auszuwählenden Dateien anklicken.

Wenn Sie **alle Dateien** im Verzeichnis bearbeiten möchten, klicken Sie auf "**Alle auswählen**".

Auch **Dateien aus Unterordnern** können ausgewählt werden. Aktivieren Sie hierzu das Kontrollkästchen "**Inklusive Unterordner**". Die Dateiliste wird aktualisiert und es werden nun ebenfalls die Dateien, die sich in Unterordnern befinden, angezeigt.



Dateien aus Unterordnern

Dateien aus Unterordnern können ausgewählt und bearbeitet werden.

Der Aktualisierungsvorgang kann abgebrochen werden.



Die Zieldateien werden beim Export oder Import im jeweiligem Ordner/Unterordner abgespeichert.

5.1.4 Dateibearbeitungsoptionen



Hauptansicht, Buttons auf der rechten Seite

Markierte Dateien werden kopiert.

Dateien aus der Zwischenablage werden in das ausgewählte Verzeichnis eingefügt.

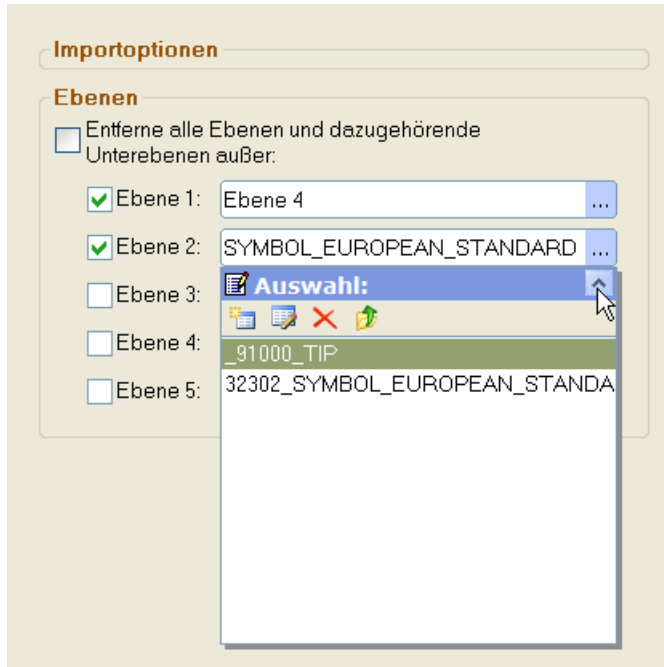
Markierte Dateien werden in Unterordner kopiert und es werden neue Unterordner erstellt (siehe nachfolgendes Kapitel).

Der Windows Explorer wird geöffnet. Das aktuelle Verzeichnis wird im Windows-Explorer markiert.

Die Dateiliste wird aktualisiert.

Dateien werden gelöscht. Eine Warnmeldung erscheint, um das Löschen zu bestätigen. Bitte beachten Sie, dass die Dateien nicht nur in der Sysfilter-Ansicht, sondern tatsächlich aus dem entsprechenden Verzeichnis gelöscht werden.

5.1.5 Bedienung der Pick-Listen/ Auswahlfelder:



- Um die Pick-Liste zu öffnen, auf die 3 Punkte neben dem Textfeld klicken.

Es stehen dann 4 Symbole zur Verfügung und die Auswahlliste mit den entsprechenden Einträgen.

Bedeutung der Symbole von links nach rechts:

1. Neuen Eintrag in die Liste einfügen
2. Eintrag bearbeiten
3. Eintrag löschen
4. Eintrag in die Liste übernehmen

Ein Eintrag aus der Liste kann per Doppelklick in das Textfeld übernommen werden.

Über das Symbol "^" kann die Pick-Liste geschlossen werden.

5.1.6 Speicherort der Dateien ändern und automatisch Unterordner erstellen

Sysfilter für Illustrator® unterstützt Sie mit umfangreichen Dateiverwaltungsoptionen beim **Projektmanagement**.

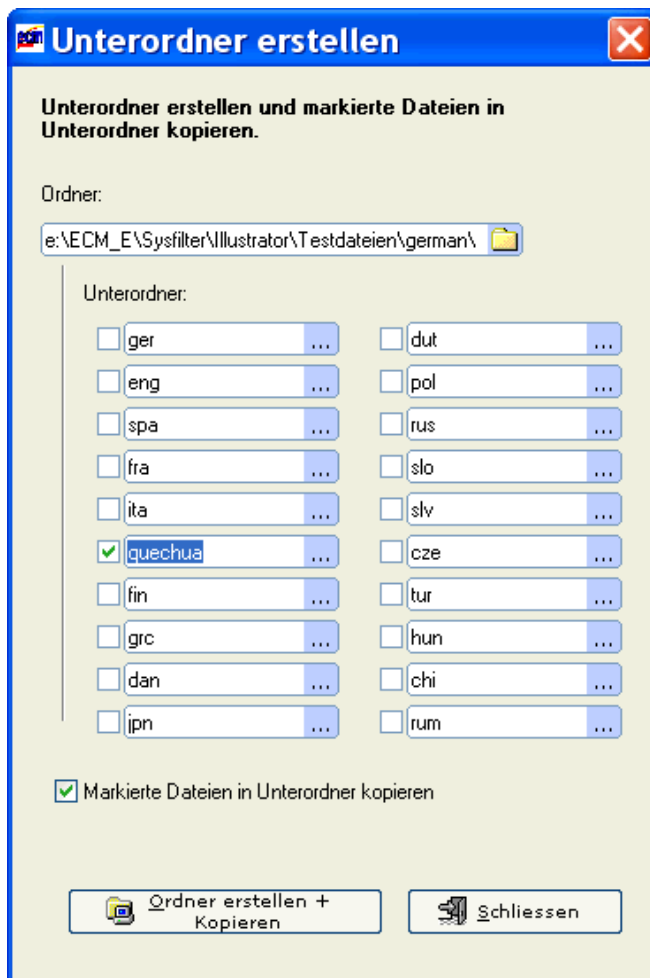
So müssen Sie zum Bsp. nicht mehr zur Verwaltung verschiedener Sprachversionen für jede Sprache manuell einen Ordner erstellen und die Arbeitsdateien einzeln hineinkopieren. Sysfilter für Illustrator® legt für Sie in einem Arbeitsgang bis zu 20 Sprachordner an und kopiert die gewünschten Dateien hinein.

Und so gehen Sie vor:

Klicken Sie in der Hauptansicht in der Buttonleiste auf der rechten Seite auf den Button .

Das Fenster "Unterordner erstellen" öffnet sich:

Die in der **Dateiliste markierten Dateien** können an einem anderen Ort gespeichert werden.



Fenster Unterordner erstellen

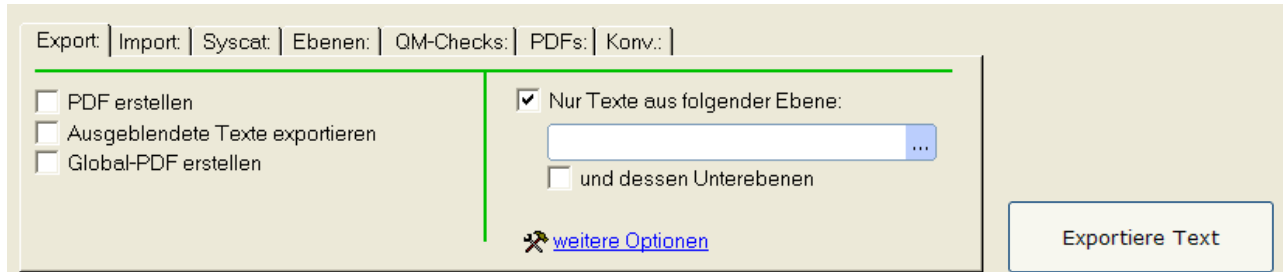
Ein Hauptordner kann ausgewählt werden.

Bis zu 20 Unterordner können erstellt werden. Die zuvor ausgewählten Dateien werden in diese Ordner automatisch kopiert.

Dazu das jeweilige Kästchen aktivieren und einen Ordnernamen eingeben.

--> Wenn die Dateien nicht kopiert und nur Ordner erstellt werden sollen, dann das Kästchen deaktivieren.

5.2 Register Export



Beim Export können Sie verschiedene Einstellungen vornehmen.

- **"PDF erstellen"**: Während des Exportvorgangs werden PDF-Dateien von allen ausgewählten Illustrator-Dateien erstellt. Die Dateigröße wird so niedrig wie möglich gehalten. **Die PDF-Datei kann als Vorlage für die Übersetzung, Korrektur oder für die DTP- bzw. Layout-Bearbeitung genutzt werden.**
- **"Ausgeblendete Texte exportieren"**: In der zu bearbeitenden Datei ausgeblendete Texte werden ebenfalls exportiert.
- **"Global-PDF erstellen"**: Mit dieser Funktion kann eine Globale-PDF-Datei erstellt werden. Diese Funktion konkateniert die markierten Grafiken zu einer Datei. Die Erstellung der globalen PDF-Datei erfolgt während des Export- oder Importprozesses.
 1. Dateien auswählen und markieren.
 2. In der Hauptansicht entsprechenden Reiter auswählen: "Export", "Import"
 3. Das Kontrollkästchen **"Global-PDF erstellen"** aktivieren
 4. Den jeweiligen Button (Export oder Import) anklicken.

Speicherort der Datei: Im aktuellen Arbeitsverzeichnis der Hauptansicht,
Name: Global-PDF.pdf

Globale PDF: Batch-Einstellmöglichkeiten bis zu 100 Dateien pro PDF,
Standardeinstellung: 60.
(Siehe auch unter Optionenfenster "Global Pfs")

- **"Nur Texte aus folgender Ebene werden exportiert."**

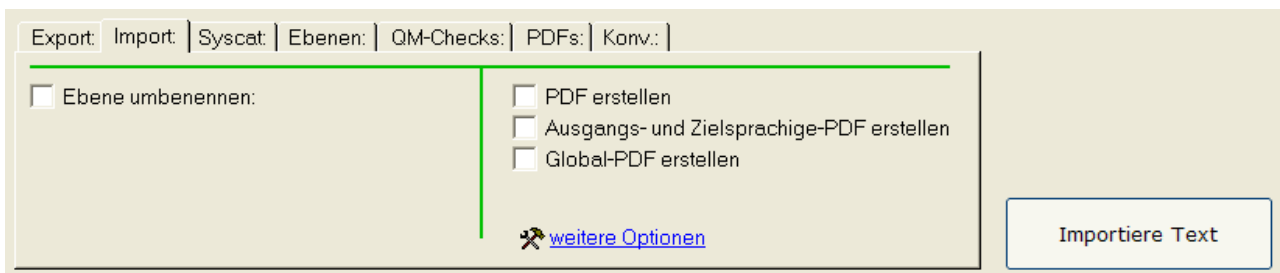
In das Textfeld den Namen der zu exportierenden Ebene eingeben.

"und dessen Unterebene"

Wenn aktiviert, werden Texte aus vorhandenen Unterebenen, ebenfalls exportiert.

- **"Formatierungs-Tags setzen - XML"**: Beim XML-Texttransfer werden folgende Formatinformationen gespeichert:
 - 1) Schriftname
 - 2) Schriftgröße
 - 3) Hoch-/Tiefstellungen

5.3 Register Import



Beim Import können Sie verschiedene Einstellungen vornehmen.

- **"Textebene umbenennen"**: Hier können Sie während des Importvorgangs eine Ebene umbenennen. In das obere Feld den Namen der Ebene eingeben, die umbenannt werden soll. In das untere den neuen Namen eingeben.
- **"PDF erstellen"**: Während des Importvorgangs werden PDF-Dateien von allen ausgewählten Illustrator-Dateien erstellt. Die Dateigröße wird so niedrig wie möglich gehalten.
- **"Ausgangssprachige und zielsprachige PDF erstellen"**: Mit dieser Funktion kann eine PDF-Datei erstellt werden, die ausgangs- und zielsprachige Illustrator-Grafiken enthält.

Speicherort der Datei: Im aktuellen Arbeitsverzeichnis der Hauptansicht,
Name: AS-ZS-PDF.PDF
- **"Global-PDF erstellen"**: Mit dieser Funktion kann eine Globale-PDF-Datei erstellt werden. Diese Funktion konkateniert die markierten Grafiken zu einer Datei. Die Erstellung der globalen PDF-Datei erfolgt während des Export- oder Importprozesses.
 1. Dateien auswählen und markieren.
 2. In der Hauptansicht entsprechenden Reiter auswählen: "Export", "Import"
 3. Das Kontrollkästchen **"Global-PDF erstellen"** aktivieren
 4. Den jeweiligen Button (Export oder Import) anklicken.

Speicherort der Datei: Im aktuellen Arbeitsverzeichnis der Hauptansicht,
Name: Global-PDF.pdf

Globale PDF: Batch-Einstellmöglichkeiten bis zu 100 Dateien pro PDF,
Standardeinstellung: 60.



Die PDF-Dateien können als Vorlage für die Übersetzung, Korrektur oder für die DTP- bzw. Layout-Bearbeitung genutzt werden.

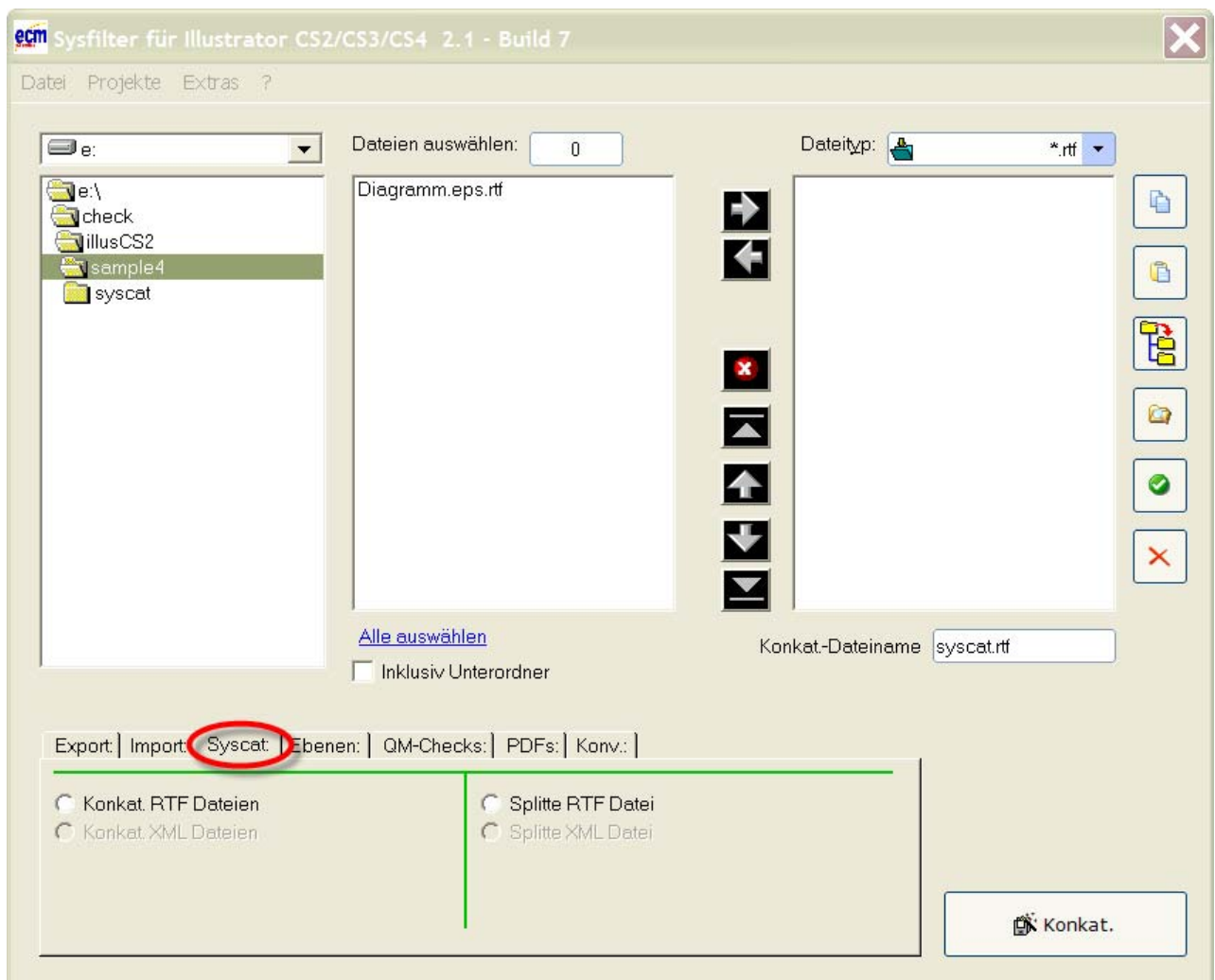
- **"PNG Dateien erstellen":** Eine PNG-Datei wird im gleichen Verzeichnis erstellt (nur Sysfilter Plus).

5.4 Register: Syscat / Konkatenier- und Splitfunktionen

Mit diesen Funktionen haben Sie die Option, die exportierten RTF- oder XML-Dateien zu einer Datei zusammenzufügen und nach der Übersetzung wieder zu "splitten".



Dies bedeutet bei Projekten mit zahlreichen Dateien eine erhebliche Zeiteinsparung für den Übersetzer oder Bearbeiter, da das ständige Öffnen und Schließen von Dateien wegfällt und z.B. Rechtschreibkontrolle oder Ersetzungen in einer einzigen Datei erfolgen können.



[Hauptansicht, Register "Syscat: "]

5.4.1 Konkatenieren und Splitten - Funktionen

1. Auswahl des Laufwerkes und der Verzeichnisse. Wählen Sie zum Konkatenieren der Dateien das Verzeichnis aus, in dem sich die RTF- oder XML-Dateien befinden, die Sie konkatenieren möchten. Wählen Sie beim Splitten das Verzeichnis aus, in dem sich die konkatenierte Datei befindet.

2. Dateiliste links: Auswahl der zu bearbeitenden Dateien. Standardmäßig werden alle Dokumente im aktuellen Verzeichnis ausgewählt. Es ist möglich, einzelne Dateien innerhalb des Verzeichnisses auszuwählen.

- Auswahl einer einzelnen Datei durch Klicken auf den Dateinamen.
- Auswahl mehrerer Dateien: Erste Datei anklicken, dann mit gedrückter Strg-Taste weitere Dateien auswählen bzw. bei aufeinander folgenden Dateien zuerst die erste Datei anklicken und dann mit gedrückter Shift-Taste die letzte der auszuwählenden Dateien anklicken.

3. Dateiliste rechts: Sämtliche Dateien, die sich in der rechten Dateiliste befinden, werden konkateniert oder "gesplittet". **Dabei spielt es keine Rolle, ob Sie dort markiert sind oder nicht.**

Funktionen der Buttons:

- ⇒ Dateien in die rechte Liste aufnehmen.
- ⇐ Einträge aus der rechten Liste entfernen.
- x Alle Einträge aus der rechten Liste entfernen. Dateien werden nicht gelöscht.
-
- ^ Aktiver Eintrag wird ganz nach oben verschoben.
- ↑ Aktiver Eintrag wird um eine Position nach oben verschoben.
- ↓ Aktiver Eintrag wird um eine Position nach unten verschoben.
- ∨ Aktiver Eintrag wird ganz nach unten verschoben.

Verschieben markierter Dateien mit der Maus:

Klicken Sie auf einen Listen-Eintrag und markieren Sie weitere Einträge, indem Sie beim Mausklick die Umschalttaste gedrückt halten. Halten Sie die Umschalttaste weiterhin gedrückt und ziehen Sie die markierten Einträge nun nach oben oder nach unten, um diese innerhalb der Liste zu verschieben.

5.4.2 Dateien konkatenieren

Vorgehensweise:

1. Register "Syscat:" auswählen
2. Option: "**Konkat. RTF-Dateien**" oder "**Konkat. XML-Dateien**" wählen
3. Gewünschte Dateien in die rechte Dateiliste verschieben

Innerhalb der rechten Dateiliste stehen Ihnen unterschiedliche Buttons (s.o.) zum Verändern der Reihenfolge zur Verfügung, in der die konkatenierten Dateien in der Sammeldatei erscheinen sollen. Dieses können Sie z.B. nutzen, um einzelne Kapitel von Handbüchern in der richtigen Reihenfolge zu ordnen.

4. Konkat.-Dateinamen übernehmen oder neuen Dateinamen eingeben
5. Auf den Button "Konkat." klicken.



Im aktuellen Ordner wird ein Unterordner namens "Syscat" erstellt. Dort wird die Sammeldatei mit den konkatenierten Dateien abgelegt. Der aktuelle Verzeichnisname wird als Dateiname vorgeschlagen.

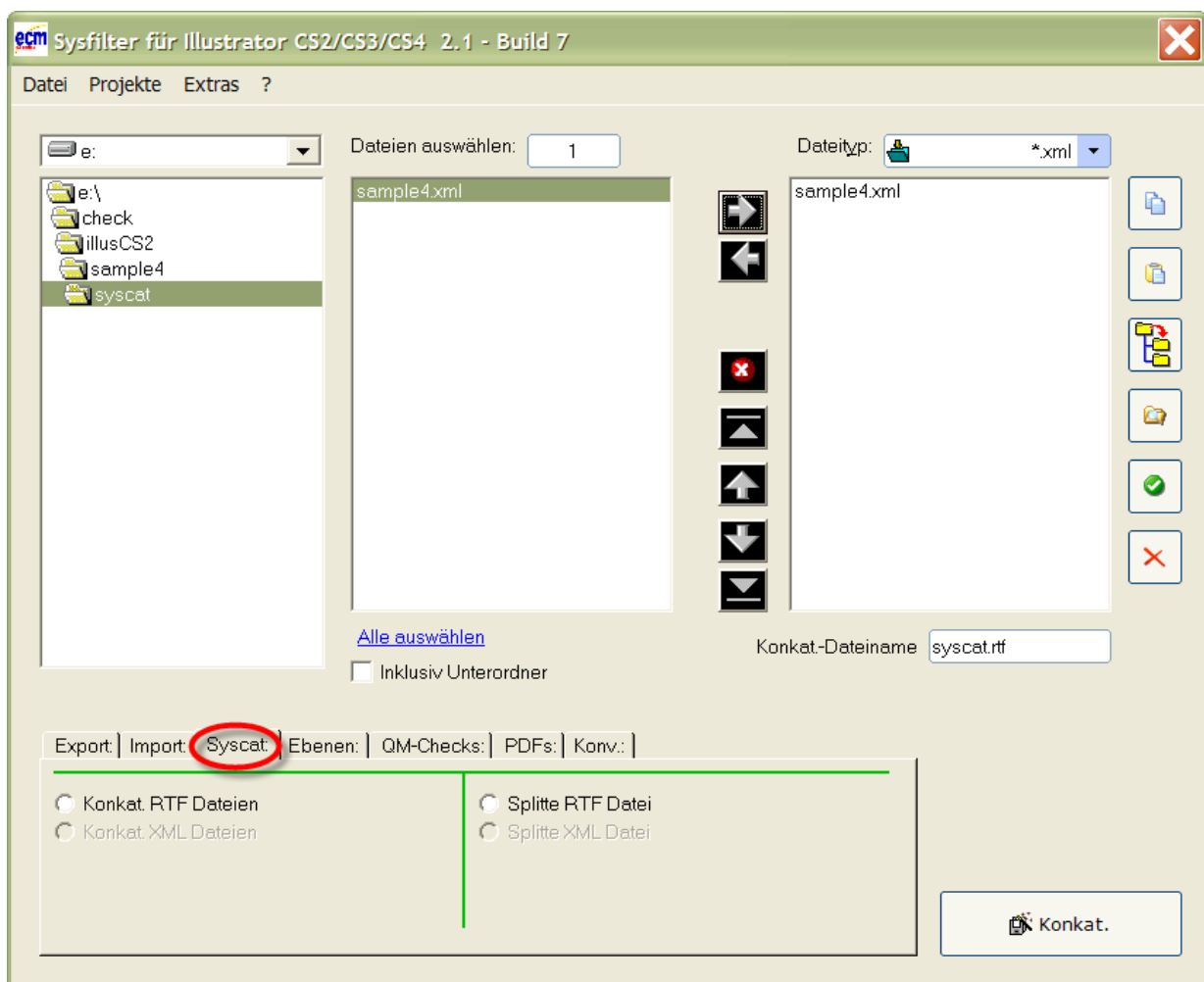


Lassen Sie die konkatenierten Dateien in der für Ihr Projekt sinnvollsten Reihenfolge in der Sammeldatei erscheinen.

5.4.3 Dateien splitten

Vorgehensweise:

1. Register "Syscat:" auswählen
2. Option: "**Splitte RTF-Datei**" oder "**Splitte XML-Datei**" wählen.
3. Gewünschte Dateien in die rechte Dateiliste verschieben.
4. Auf den Button "**Split**" klicken.



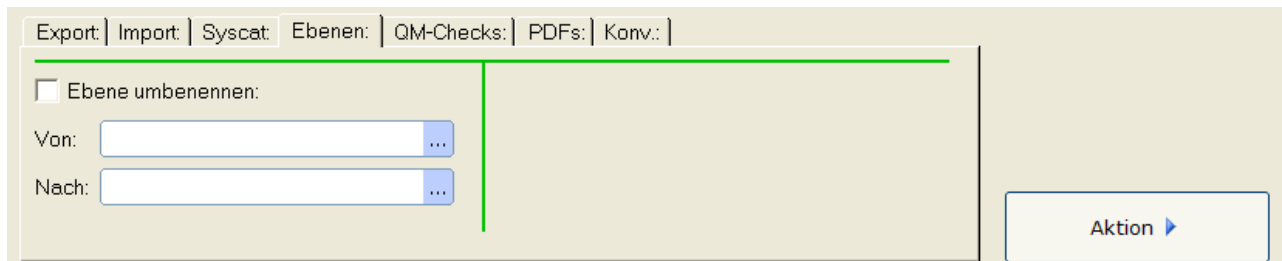
[Dateien splitten]



Die Dateien werden im ausgewählten Ordner gesplittet.

5.5 Register: Ebenen

Im Register "Ebenen" können die Funktionen "Ebene umbenennen" und "Ebene entfernen" unabhängig vom Export- und Importvorgang ausgeführt werden.



Dazu

- die gewünschten Dateien auswählen,
- die entsprechenden Kästchen aktivieren und Textfelder ausfüllen
- und auf "Aktion" klicken.



Diese Aktionen sollten vor einem Textexport bzw. nach dem Import durchgeführt werden, da die Grundstruktur der Illustrator-Dokumente verändert wird.



Im ersten Durchgang werden die Ebenen umbenannt, im 2. werden diese aus dem Illustrator-Dokument entfernt.

5.5.1 Textebenen umbenennen

1. Im "Ebenen" Register das Kontrollkästchen "**Ebene umbenennen**" aktivieren.
2. Es erscheinen Textfelder, dort die entsprechenden Ebenennamen eingeben bzw. aus der Liste "... " auswählen. In das obere Feld den Namen der Ebene eingeben, die umbenannt werden soll. In das untere den neuen Namen eingeben.

In der Liste können Ebenennamen über das Programmende hinweg gespeichert und wieder aufgerufen werden.

3. Dateien auswählen und restliche Einstellungen nach Wunsch vornehmen und auf "**Aktion**" klicken

---> Die entsprechenden Textebenen aus den Illustrator-Dokumenten werden nun umbenannt. Siehe auch Hinweise in der Sysfilter4Illustrator-Import.LOG Datei.

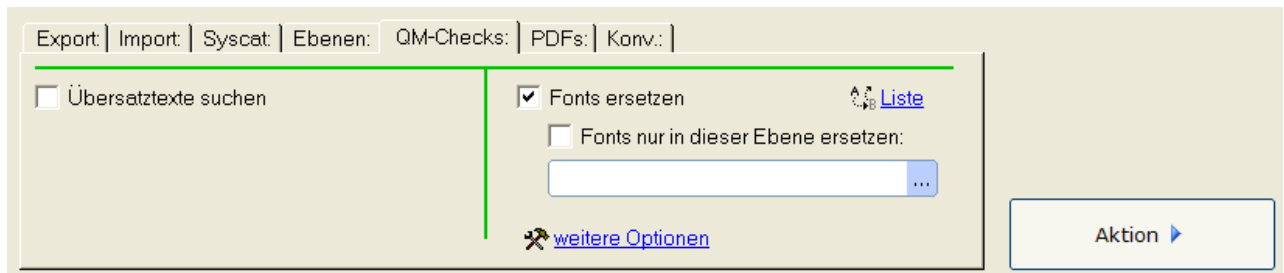
5.5.2 "Ebenen entfernen"

"Ebene entfernen" ist nur in der Spezialversion Sysfilter Plus möglich.

Ausgewählte Textebene wird gelöscht. Wählen Sie im Auswahlfeld eine Ebene aus.

5.6 Register: QM-Checks

Im Register "QM-Checks" können verschiedenen Aktionen zur Qualitätssicherung und zur Automatisierung bestimmter Arbeitsabläufe ausgeführt werden.



Dazu

- die gewünschten Dateien auswählen,
- die entsprechenden Kästchen aktivieren und Textfelder ausfüllen
- und auf "Aktion" klicken.

Folgende Optionen stehen zur Auswahl:

5.6.1 Mischfonts suchen (nur in Sysfilter Plus)

Dateien, die Schriften enthalten, die anders sind als die Standardschrift, werden in der LOG-Datei aufgelistet. Die Einstellung der Standardschrift erfolgt im Optionenfenster **QM-Checks → Font-Einstellung → Mischfonts**

5.6.2 Grafische Texte zu Absatztexte (nur in Sysfilter Plus)

Grafische Texte werden zu Absatztexten konvertiert.



Je nachdem wie die grafischen Texte im Illustrator-Dokument erstellt wurden, kann es bei der Konvertierung zum Absatztext zu minimale Verschiebungen kommen.

5.6.3 Übersatztexte suchen

Textrahmen mit Übersatztexten werden erkannt und in der LOG-Datei aufgelistet.

5.6.4 PNG-Dateien erstellen (nur in Sysfilter Plus)

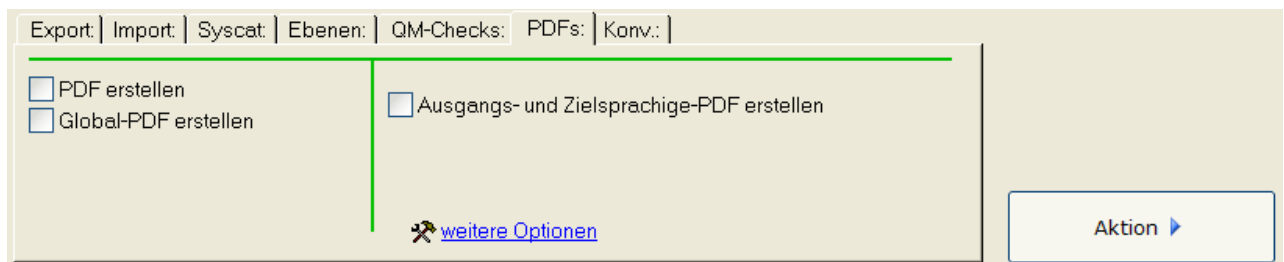
Aus den markierten Dateien wird eine PNG-Datei erstellt.

5.6.5 Fonts ersetzen:

Automatische Ersetzung der Schriften innerhalb der ausgewählten Dokumente. Klicken Sie auf "Liste" um die entsprechenden Schriften auszuwählen. Siehe auch unter Kapitel **Optionenfenster - QM-Checks / Font-Einstellungen**. Es kann auch nur eine Ebene für die Font-Ersetzung ausgewählt werden.

5.7 Register PDFs

Im Register "PDFs" können einzelne oder konkatenierte PDF-Dateien erstellt werden.



Dazu

- die gewünschten Dateien auswählen,
- die entsprechenden Kästchen aktivieren und Textfelder ausfüllen
- und auf "Aktion" klicken.

Folgende Optionen stehen zur Auswahl:

- **"PDF erstellen"**: Es werden PDF-Dateien von allen ausgewählten Illustrator-Dateien erstellt. Die Dateigröße wird so niedrig wie möglich gehalten. Nehmen Sie weitere Einstellungen im **Optionenfenster PDF-Speicheroptionen** vor.
- **"Global-PDF erstellen"**: Mit dieser Funktion kann eine Globale-PDF-Datei erstellt werden. Diese Funktion konkateniert die markierten Grafiken zu einer PDF-Datei.



Speicherort der Datei: Im aktuellen Arbeitsverzeichnis der Hauptansicht,
Name: Global-PDF.pdf

Globale PDF: Batch-Einstellmöglichkeiten bis zu 100 Dateien pro PDF,
Standardeinstellung: 60.

- **"Ausgangssprachige und zielsprachige PDF erstellen"**: Mit dieser Funktion kann eine PDF-Datei erstellt werden, die ausgangssprachige und zielsprachige Illustrator-Grafiken enthält.



Markieren Sie in der Hauptansicht die entsprechenden EPS- oder AI-Dateien. Geben Sie unter **"Zieldateien:"** den Ordner mit den übersetzten EPS- oder AI-Dateien an. Es wird eine Datei mit ausgangssprachigen und zielsprachigen Dateien erzeugt.

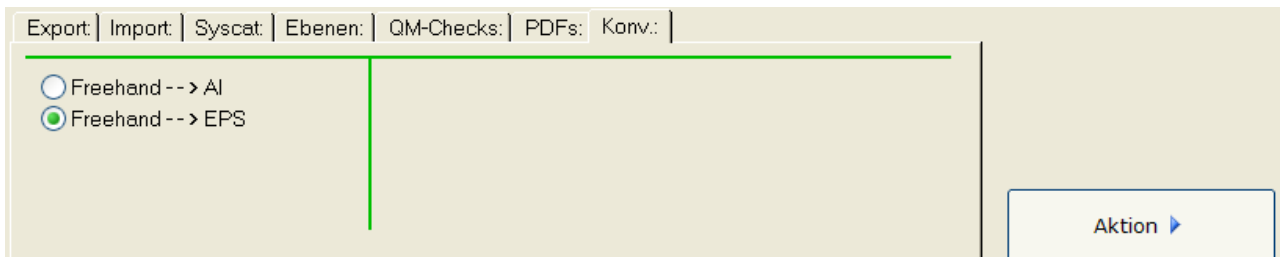
Speicherort der Datei: Im aktuellen Arbeitsverzeichnis der Hauptansicht,
Name: AS-ZS-PDF.PDF



Die PDF-Dateien können als Vorlage für die Übersetzung, Korrektur oder für die DTP- bzw. Layout-Bearbeitung genutzt werden.

5.8 Register "Konv.:"

Im Register "PDFs" können Freehand-Dateien mit den Illustrator-Standardeinstellungen zu Illustrator bzw. EPS-Dateien konvertiert werden.



Dazu

- die gewünschten Dateien auswählen,
- die entsprechenden Kästchen aktivieren
- und auf "Aktion" klicken.

6 Exportvorgang

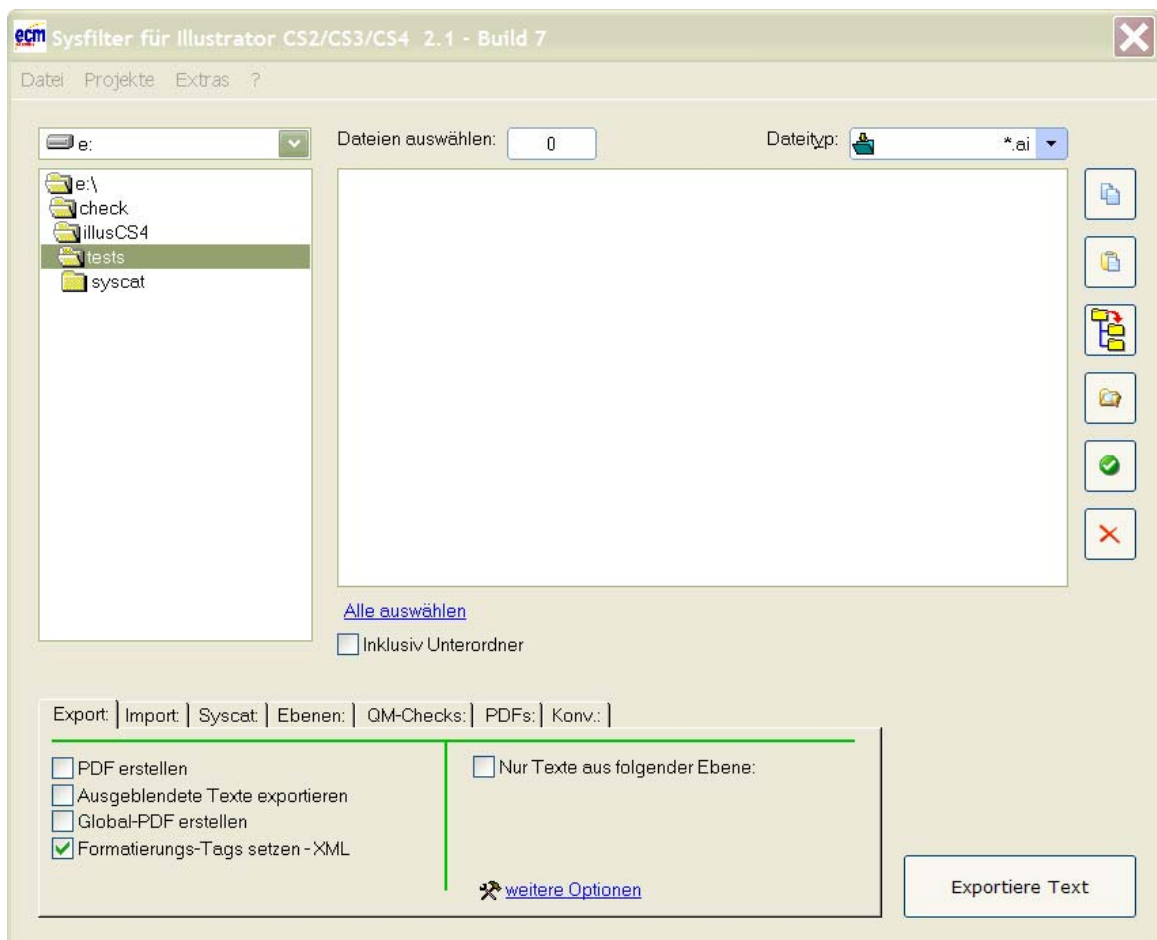
Sysfilter für Illustrator® exportiert und importiert Textobjekte aus Illustrator AI-Dateien bzw. EPS-Dateien.

Wählen Sie den Ordner aus, in dem sich die Illustrator-Dateien befinden. Es erscheinen nun die Illustrator-Dateien.

Nehmen Sie die gewünschten Einstellungen vor:

1. Im Kombinationsfeld rechts oben "Illustrator Dateien (*.ai)" bzw. "EPS-Dateien (*.eps)" auswählen.

Hauptansicht, Register Export



Wählen Sie unter weitere Optionen -> Grundeinstellungen -> "Sysfilter Control" aus, ob Sie Texte aus Illustrator als XML oder als RTF exportieren möchten.



Wählen Sie die gewünschten Exportoptionen aus. Wenn Sie gezielt den Text einer bestimmten Ebene exportieren möchten, aktivieren Sie "Nur Texte aus folgender Ebene" und geben Sie den gewünschten Ebenennamen ein. Aktivieren Sie das Kontrollkästchen "und dessen Unterebenen", wenn Sie die Unterebenen einer Textebene mit einbeziehen wollen.

Arbeiten Sie beim Exportieren oder Importieren immer nur mit Kopien Ihrer Dateien! Sichern Sie Ihre Originale und Ihre übersetzten Dateien in einem separaten Verzeichnis!



Markieren Sie die Illustrator-Dateien oder EPS-Dateien, die den zu exportierenden Text enthalten. Klicken Sie nun auf "Exportiere Text", um den Export zu starten.



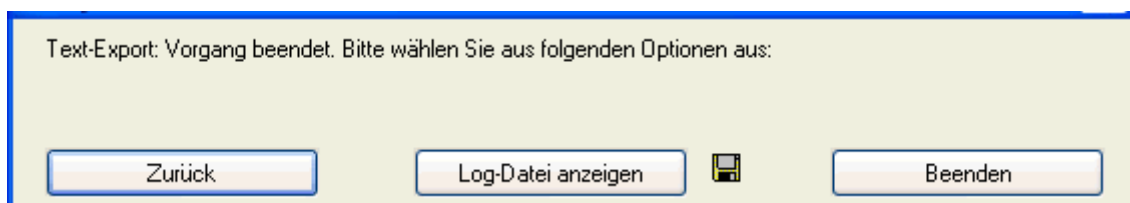
Anhand der Fortschrittsanzeige können Sie nun den Exportverlauf verfolgen, je nach Dateigröße und Rechnerleistung, kann das einige Minuten dauern. **Illustrator wird im Hintergrund geöffnet.** Während des Exports können Sie das Sysfilter-Fenster minimieren.



Um nicht auszuschließende Seiteneffekte beim Export oder Import zu vermeiden, sollte während dieses Vorgangs nicht an dem Rechner gearbeitet werden.

Wenn Sie für ein Projekt bereits einen Export durchgeführt haben und die Dateien erneut exportieren, überschreibt Sysfilter für Illustrator® die bestehenden Dateien in diesem Ordner. Vergewissern Sie sich deshalb vorher, ob die Dateien wirklich überschrieben werden sollen!

Nach dem Export erscheint folgender Dialog:



Zurück zur Hauptansicht.

Zeigt die LOG-Datei an.
Informationen zur Version,
Dateianzahl und den
eingestellten Optionen.

Beendet das
Programm.

6.1 Exportergebnisse / Bearbeitung mit Translation Tools

Die exportierten Dateien liegen nun im gleichen Ordner wie die Illustrator-Dateien bzw. EPS-Dateien.

Die Export-Dateien setzen sich aus dem Illustrator-Dokumentennamen und der Dateierweiterung ".ai" bzw. ".eps" zusammen.

Beispiel: 1 Illustrator-Datei namens "Name.ai"

Dateiname (Illustrator)	Exportoption	Export-Name
Name.ai	-> Standardeinstellung	Name.ai.rtf bzw. Name.ai.xml
	-> "PDF erstellen"	Name.pdf
	-> "Zähldatei erstellen" (Nur wenn RTF als Export-Format gewählt wurde)	Count_ Name.ai.rtf
	-> Global PDF	Global-PDF1.pdf
	-> Es wird automatisch eine LOG-Datei im Textformat erstellt.	Sysfilter4Illustrator-Export.LOG

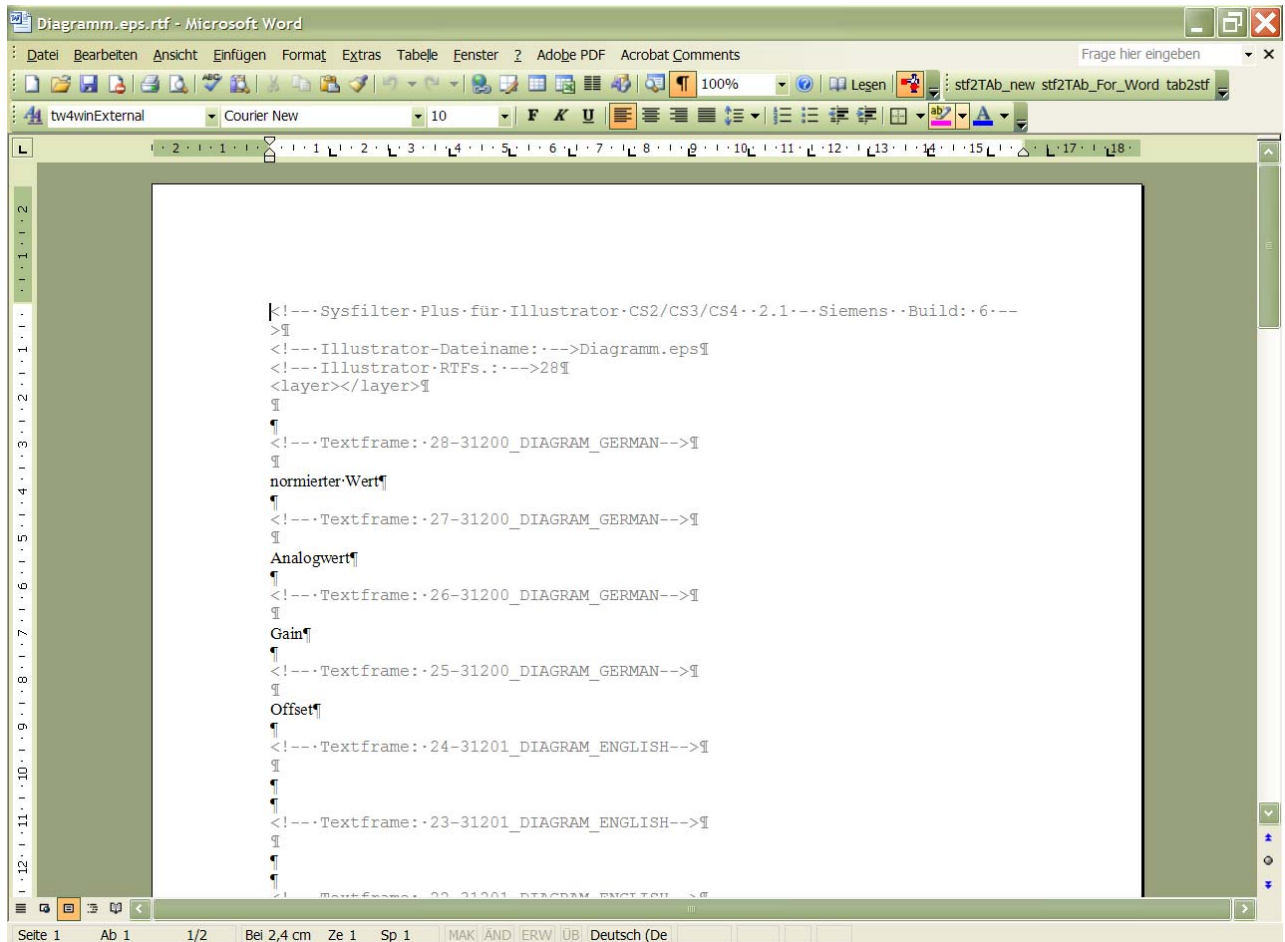
Beispiel: 2 EPS-Datei namens "Name.eps"

Dateiname (EPS)	Exportoption	Export-Name
Name.eps	-> Standardeinstellung	Name.eps.rtf bzw. Name.eps.xml
	-> "PDF erstellen"	Name.pdf
	-> "Zähldatei erstellen" (Nur wenn RTF als Export-Format gewählt wurde)	Count_ Name.eps.rtf
	-> Global PDF	Global-PDF1.pdf
	-> Es wird automatisch eine LOG-Datei im Textformat erstellt.	Sysfilter4Illustrator-Import.LOG

6.2 Exportformat RTF:

Die Dateien sind im Rich-Text-Format gespeichert, einem Austauschformat für Textverarbeitungsprogramme. Diese Dateien können nun weiter bearbeitet werden. **Microsoft Word, andere Textverarbeitungsprogramme und verschiedene Translation Tools können dieses Format verarbeiten.**

Die RTF-Dateien sind so formatiert, dass sie **direkt mit dem Translation Tool Wordfast oder SDL Trados** übersetzt werden können. Die nicht zu übersetzenden Texte werden standardmäßig als "tw4winexternal" formatiert.



Für einen fehlerfreien Import nach der Übersetzung dürfen die grauen Texte (TAGs) nicht verändert, gelöscht oder verschoben werden. Die Filterinformationen sind grau, mit der Formatvorlage "tw4winExternal" formatiert und befinden sich zwischen den Zeichenketten "`<!--`" und "`-->`".

6.3 Exportformat: XML

Die Dateien sind Textdateien, die im UTF8-Format gespeichert sind. Diese Dateien können mit einem XML-Editor oder mit dem Translation Tool Ihrer Wahl übersetzt werden.

Die zu übersetzenden Texte befinden sich in den Tags "<text>" innerhalb des <cf>-Tags.

Im Einzelnen:

Der Tag "<CF>" ist ein "Child Tag" von <p> und <sr>.

Der <CF>-Tag enthält 5 Attribute:

- 1) name: Schriftname
- 2) size: Schriftgröße
- 3) HTShift: Hoch-/Tiefstellungen:
Folgende Attributwerte sind möglich: Zahlenwert
- 4) HTPos: Hoch-/Tiefstellungen nach Position:
Folgende Attributwerte sind möglich: 0, 1 oder 2 (Baseline, SuperScript, SubScript)
- 5) HTJap: Hoch-/Tiefstellungen für Japanisch:
Folgende Attributwerte sind möglich: 0, 1 oder 2 (StandardBaseline, TateChuYokoBaseline, VerticalRotatedBaseline)

Beispiel:

```
<cf name="ArialUnicodeMS" size="8" HTshift="0" HTPos="0" HTJap="1">I am a text. Translate me correct please.</cf>
```



Eine DTD zur Validierung der XML-Dateien befindet sich im Sysfilter für Illustrator Installationspfad im Ordner DTD.



Tags, die sich innerhalb des Tags <text> befinden, dürfen innerhalb seiner Grenzen verschoben werden. Bspw. <p> und <sr>.



Für Tags ohne zu übersetzenden Text gilt: Für einen fehlerfreien Import nach der Übersetzung dürfen die XML-TAGs nicht verändert oder gelöscht werden.

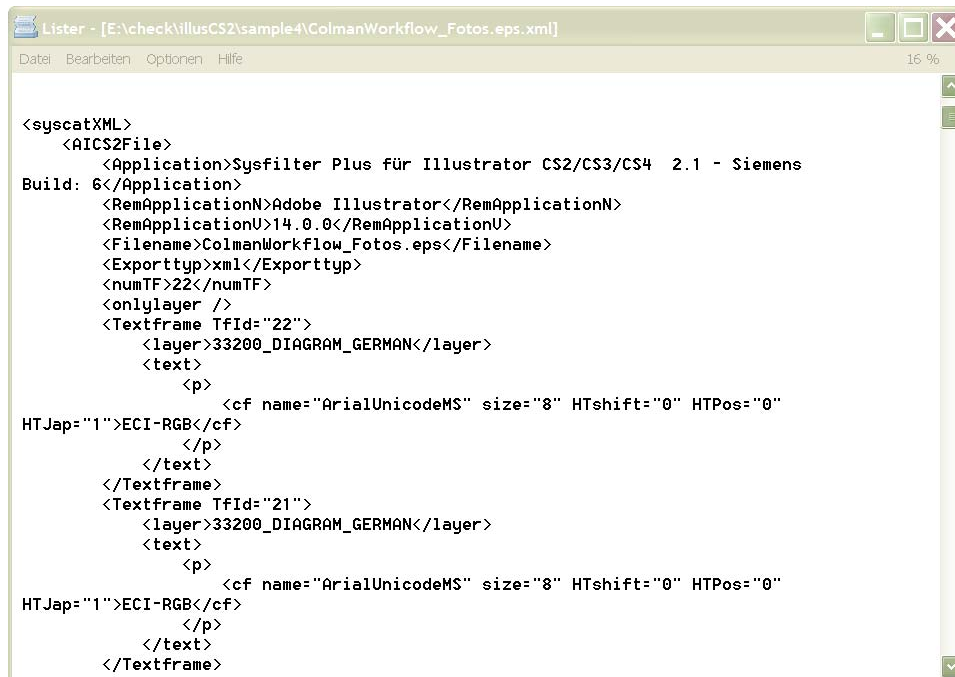


In unserem Downloadbereich kann eine INI-Datei für das Translation Tool SDL Trados heruntergeladen werden.



"Getaggte" Dateiformate sind für den Übersetzer oft unübersichtlich. Eine PDF-Datei des Illustrator-Dokuments kann während der Übersetzung als Referenzdatei verwendet werden.

So sehen die exportierten XML-Dateien aus, wenn sie mit einem Texteditor geöffnet werden:



```
<syscatXML>
  <AICS2File>
    <Application>Sysfilter Plus für Illustrator CS2/CS3/CS4 2.1 - Siemens
Build: 6</Application>
    <RemApplicationN>Adobe Illustrator</RemApplicationN>
    <RemApplicationU>14.0.0</RemApplicationU>
    <Filename>ColmanWorkflow_Fotos.eps</Filename>
    <Exporttyp>xml</Exporttyp>
    <numTF>22</numTF>
    <onlylayer />
    <Textframe TfId="22">
      <layer>33200_DIAGRAM_GERMAN</layer>
      <text>
        <p>
          <cf name="ArialUnicodeMS" size="8" HTshift="0" HTPos="0"
HTJap="1">ECI-RGB</cf>
        </p>
      </text>
    </Textframe>
    <Textframe TfId="21">
      <layer>33200_DIAGRAM_GERMAN</layer>
      <text>
        <p>
          <cf name="ArialUnicodeMS" size="8" HTshift="0" HTPos="0"
HTJap="1">ECI-RGB</cf>
        </p>
      </text>
    </Textframe>
  </AICS2File>
</syscatXML>
```

6.4 Known Issues / Hinweis zu Formatierungen

Mischformatierungen innerhalb eines Textobjekts werden beim RTF-Export/ Import in Illustrator nicht unterstützt. Es wird jeweils die Textformatierung des ersten Zeichens für das Textobjekt übernommen.

Beim XML-Texttransfer bleiben folgende Formatierung erhalten:

- 1) Schriftname
- 2) Schriftgröße
- 3) Hoch-/Tiefstellungen

7 Importvorgang

1. Im Kombinationsfeld rechts oben "RTF- (*.rtf)" bzw. "XML-Dateien (*.xml)" auswählen.



"Sysfilter Control" (Menü: Extras --> Optionen --> Grundeinstellungen)
Einstellungen beachten:

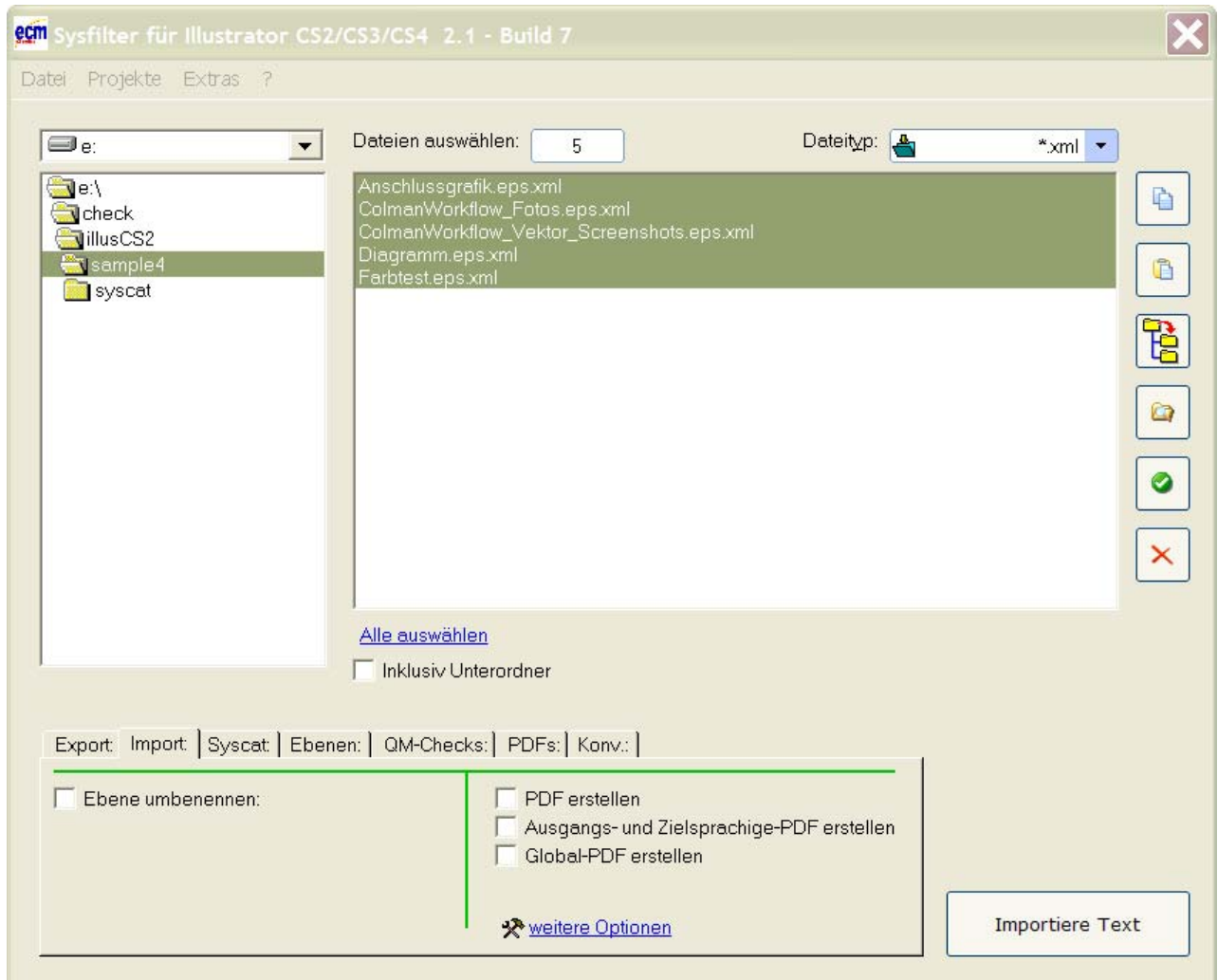
- Sysfilter RTF Textexport/-import im RTF-Modus, unabhängig von MS Word.
- XML (UTF8) Textexport/-import im XML-Modus, XML im Unicode (UTF8)-Format. Inkl. DTD zur Validierung
- MS Word (*.RTF) Textexport/-import im RTF-Modus. Sysfilter greift auf MS Word zu. Weiterverarbeitung **muss** MS Word (2000 bis 2007) auf dem Rechner installiert sein.

2. Wählen Sie den Ordner aus, in dem sich **die Illustrator-Dateien/EPS-Dateien und die übersetzten RTF-Dateien bzw. XML-Dateien** befinden oder wechseln Sie über das Projektmenü in eines Ihrer Projektverzeichnisse.
3. Es erscheinen nun die RTF-Dateien bzw. XML-Dateien. Markieren Sie hier die RTF-Dateien, die Sie bearbeiten wollen.
4. Wählen Sie die gewünschten Importoptionen:



Beim Import stehen Ihnen für **EPS-Dateien** verschiedene Speicheroptionen zur Verfügung: **Extras >> Optionen >> Speicheroptionen.**

5. Klicken Sie nun auf "Importiere Text", um den Import zu starten.



Wählen Sie die Dateien aus, die Sie importieren wollen. Markieren Sie, ob Sie die Unterordner mit einbeziehen wollen.



Sie haben die Möglichkeit beim Import die Textebene umzubenennen.



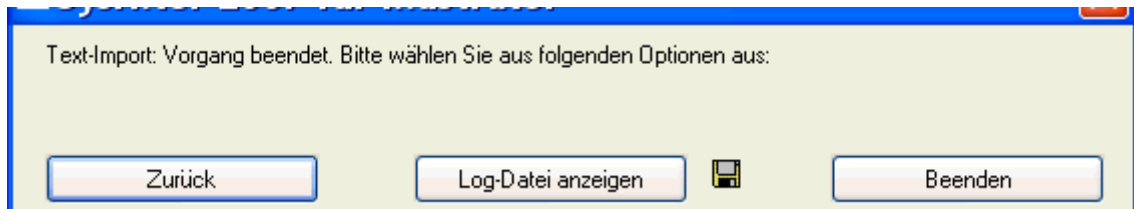
Anhand der Fortschrittsanzeige können Sie nun den Importverlauf verfolgen, je nach Dateigröße und Rechnerleistung, kann das einige Minuten dauern.



Um nicht auszuschließende Seiteneffekte beim Export oder Import zu vermeiden, sollte während dieses Vorgangs nicht an dem Rechner gearbeitet werden.

Arbeiten Sie beim Importieren immer nur mit Kopien Ihrer Dateien! Sichern Sie Ihre Originale und Ihre übersetzten Dateien in einem separaten Verzeichnis!

Nach dem Import erscheint folgender Dialog:



Zurück zur Hauptansicht.

Zeigt die LOG-Datei an.
Informationen zur Version,
Dateianzahl und den
eingestellten Optionen.

Beendet das
Programm.



Die Illustrator-Dateien enthalten nun die Texte aus den übersetzten RTF-Dateien bzw. XML-Dateien.



WIE BEI ALLEN GEFILTERTEN DOKUMENTEN IST EINE ABSCHLIESSENDE DTP-BEARBEITUNG RATSAM!



KORREKTUREN / PDF-VORLAGEN

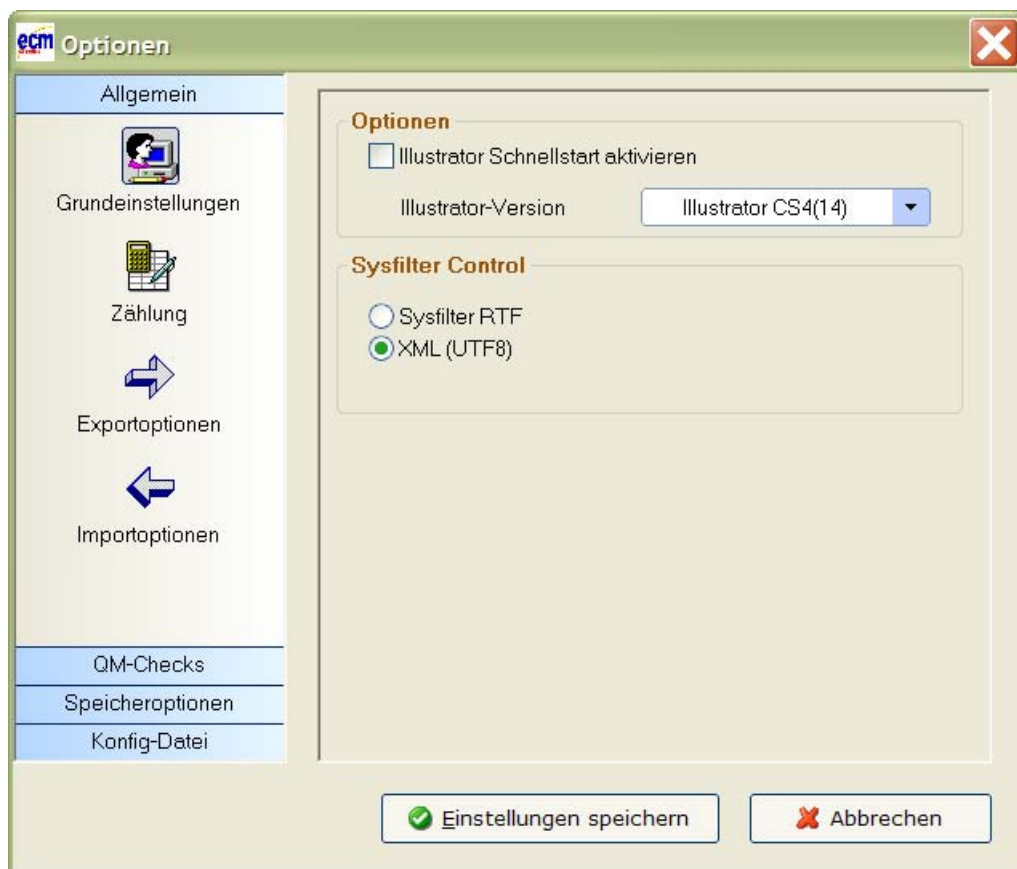
Bei Ex- und Import können Sie automatisch PDF-Dateien erzeugen. **Die PDF-Datei kann als Vorlage für die Übersetzung, Korrektur oder für DTP- bzw. Layout-Bearbeitung benutzt werden.**

8 Optionenfenster

Die in den Optionenfenstern vorgenommenen Einstellungen wirken sich auf die Optionen der Register Export, Import, Syscat, Ebenen, QM-Checks, PDFs und Konv. und auf allgemeine Sysfilter-Einstellungen aus.

Vorgehensweise um die Optionenfenster aufzurufen: Im jeweiligem Register auf "**Weitere Optionen**" klicken oder im Menü auf "**Extras**" → "**Optionen**" klicken.

8.1 "Grundeinstellungen"



- **"Illustrator Schnellstart aktivieren"**

Wenn Sysfilter auf Adobe Illustrator zugreift, wird Adobe Illustrator normalerweise geschlossen, nach dem der Zugriff erfolgt ist. Bei aktivierter Option bleibt Adobe Illustrator im Hintergrund geöffnet und wird beim nächsten Programmaufruf schneller geöffnet.

- **"Illustrator-Version"**

Sysfilter für Illustrator unterstützt die Illustrator -Versionen Adobe Illustrator CS2, CS3 oder CS4. Wählen Sie im Auswahlfeld die gewünschte Illustrator-Version aus.+

- **Sprachcodes (nur in Sysfilter Plus)**

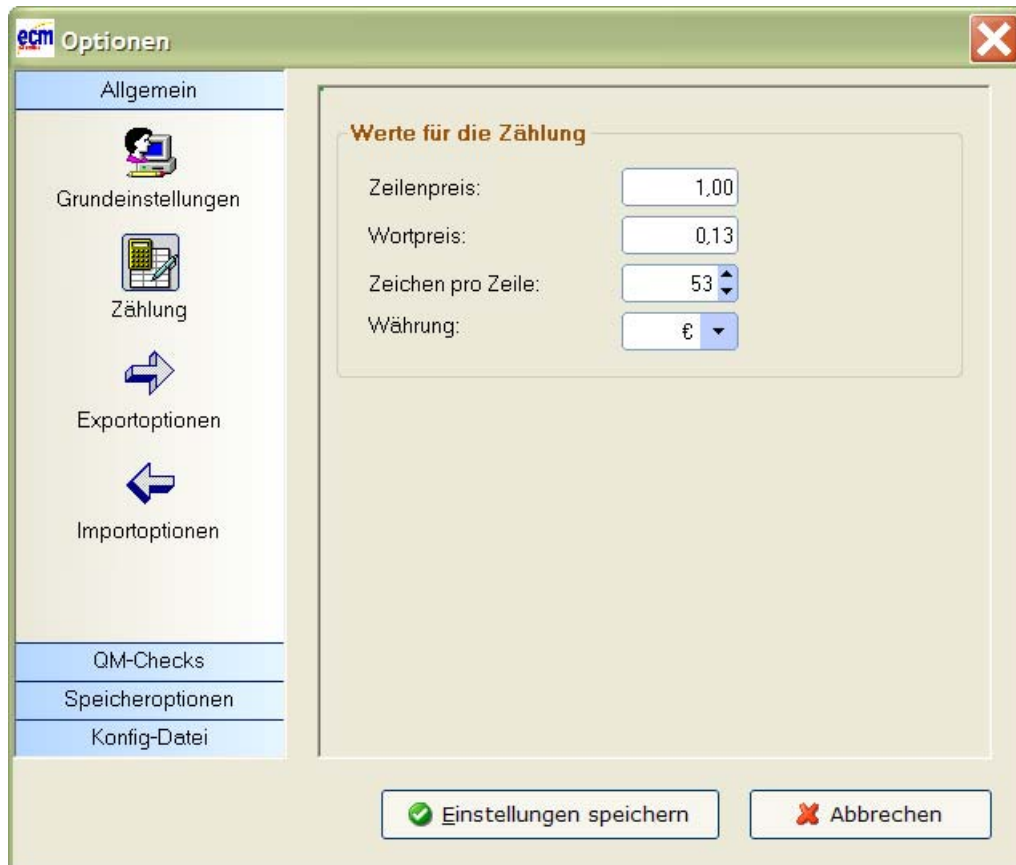
Hier können die Ebenenbezeichnungen mit den entsprechenden Sprachcodes hinzugefügt bzw. gelöscht werden. Benennungen erfolgen gemäß "Ebenenkonzept für Vektor- und Pixelgrafiken" der Firma Siemens.

- **Sysfilter Control**

Unter "**Sysfilter Control**" (**Menü: Extras** --> Optionen --> Grundeinstellungen) haben Sie die Möglichkeit, Texte aus Illustrator (als AI und EPS-Dateien) nach XML, nach Microsoft Word und anderen Textverarbeitungsprogrammen zu exportieren. Sie haben folgende Auswahlmöglichkeiten:

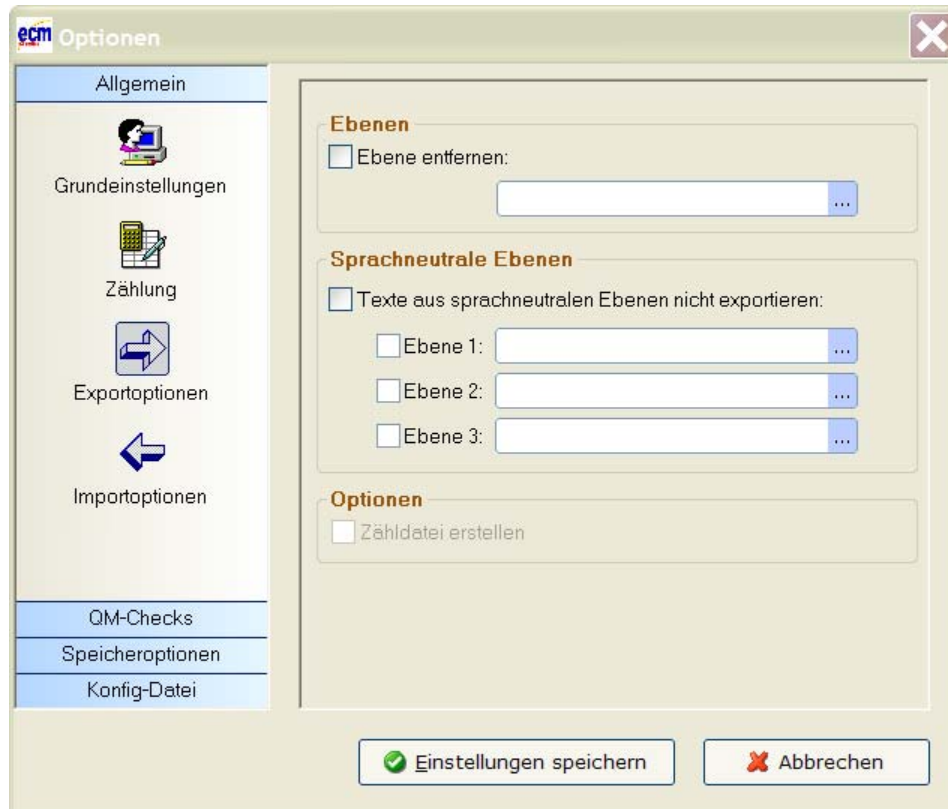
- | | |
|--|--|
| <input checked="" type="radio"/> Sysfilter RTF | Textexport/-import im RTF-Modus, unabhängig von MS Word. |
| <input checked="" type="radio"/> XML (UTF8) | Textexport/-import im XML-Modus, XML im Unicode (UTF8)-Format. Inkl. DTD zur Validierung |

8.2 "Zählung"



- Nehmen Sie hier die Einstellungen vor, die Sie für Zählung und Kalkulation verwenden möchten.
- Das Ergebnis von Zählung und Kalkulation finden Sie nach dem Export/Import in der LOG-Datei. Nach dem Export/Import können Sie die LOG-Datei anzeigen (auf Schaltfläche "LOG-Datei anzeigen" klicken). Die LOG-Datei enthält neben Informationen über den Verlauf des Exportprozesses die Gesamtzeichenzahl des zu übersetzenden Texts, die Zeilenzahl, die Wortzahl und die Preiskalkulation mit den unter Optionen vorgenommenen Einstellungen.

8.3 "Exportoptionen"



- **"Ebenen entfernen"** - Ausgewählte Textebene wird gelöscht. Wählen Sie im Auswahlfeld eine Ebene aus.
- **"Texte aus sprachneutralen Ebenen nicht exportieren."** Für die Übersetzung irrelevante Ebenen werden ignoriert. Wählen Sie im Auswahlfeld eine Ebene aus.
- **"Zähldatei erstellen"** - Es wird eine Zähldatei erstellt, die keine Tags enthält. Diese Datei können Sie verwenden, um mit Ihrem üblichen Zeilenzählprogramm die Zeilen-, Zeichen- bzw. Wörteranzahl zu ermitteln



Verwenden Sie die Zähldateien **nie zur Übersetzung**, sondern ausschließlich zur Ermittlung des Textumfangs.

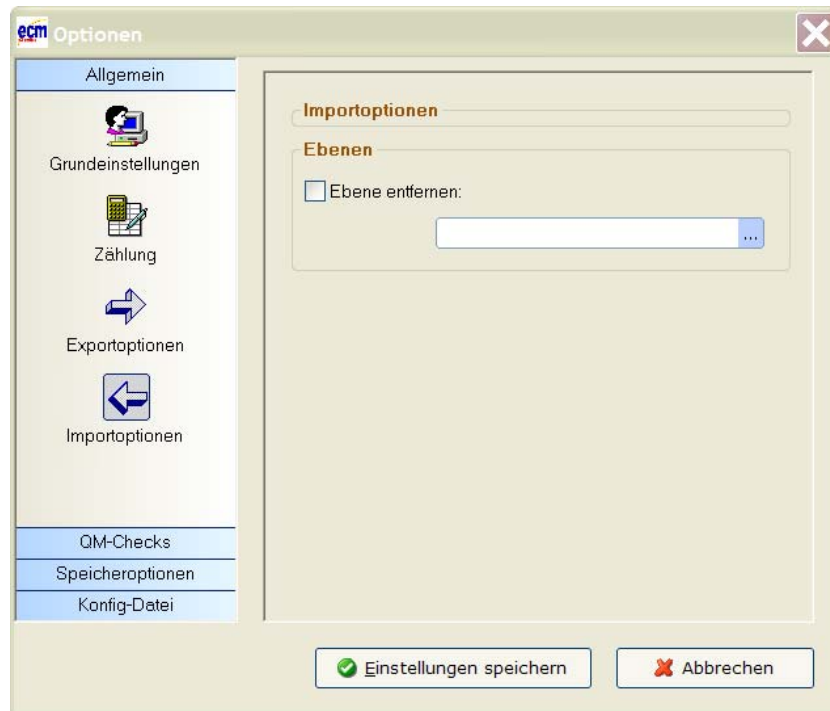


Um diese Funktion nutzen zu können muss unter dem Menüpunkt 'Extra' --> "Optionen" beim "Sysfilter Control" die Option "MS Word (*.RTF)" aktiviert sein.



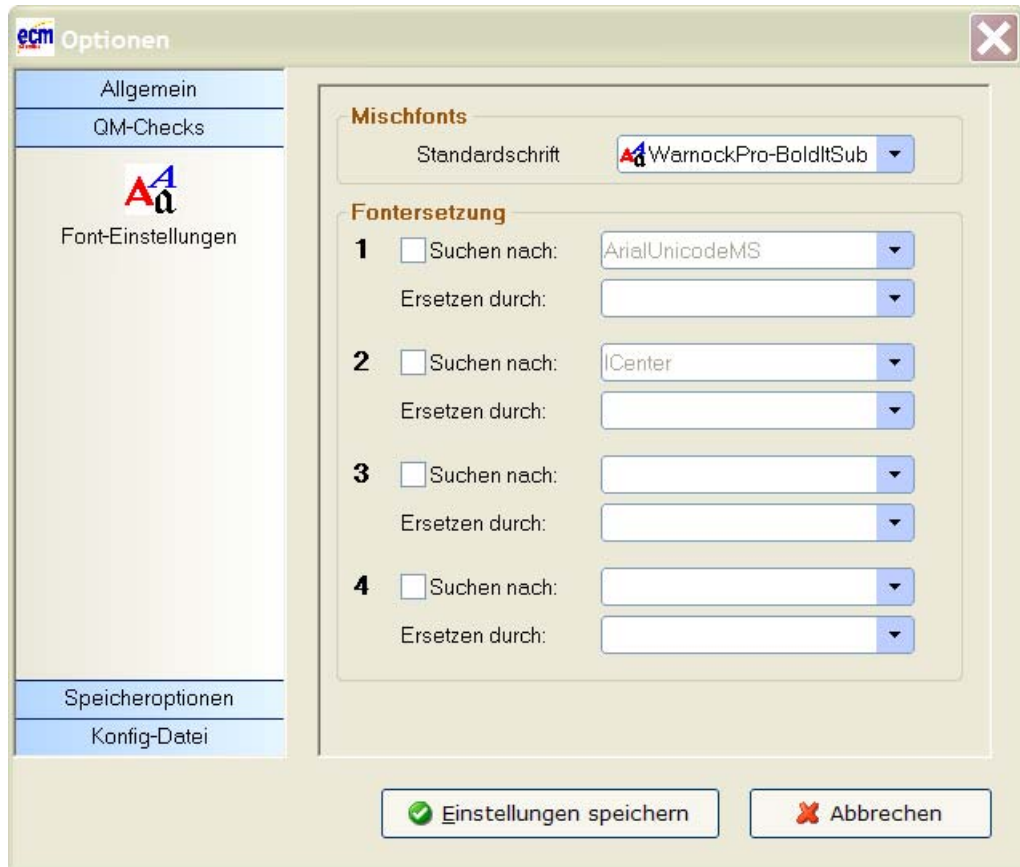
Nach dem Export befinden sich die Zähldateien im selben Verzeichnis wie die Illustrator-Dateien. Die Zähldateien haben den Dateinamen "count_dateiname.rtf".

8.4 "Importoptionen"



- **"Ebene entfernen:** "Ausgewählte Textebene wird entfernt.

8.5 "QM-Checks / Font-Einstellungen"



- **"Mischfonts" (nur in Sysfilter Plus)**

Wählen Sie hier die Standardschrift Ihrer Dokumente aus. Schriften, die nicht der Standardschrift entsprechen, werden bei der Durchführung der QM-Checks in der LOG-Datei angezeigt.

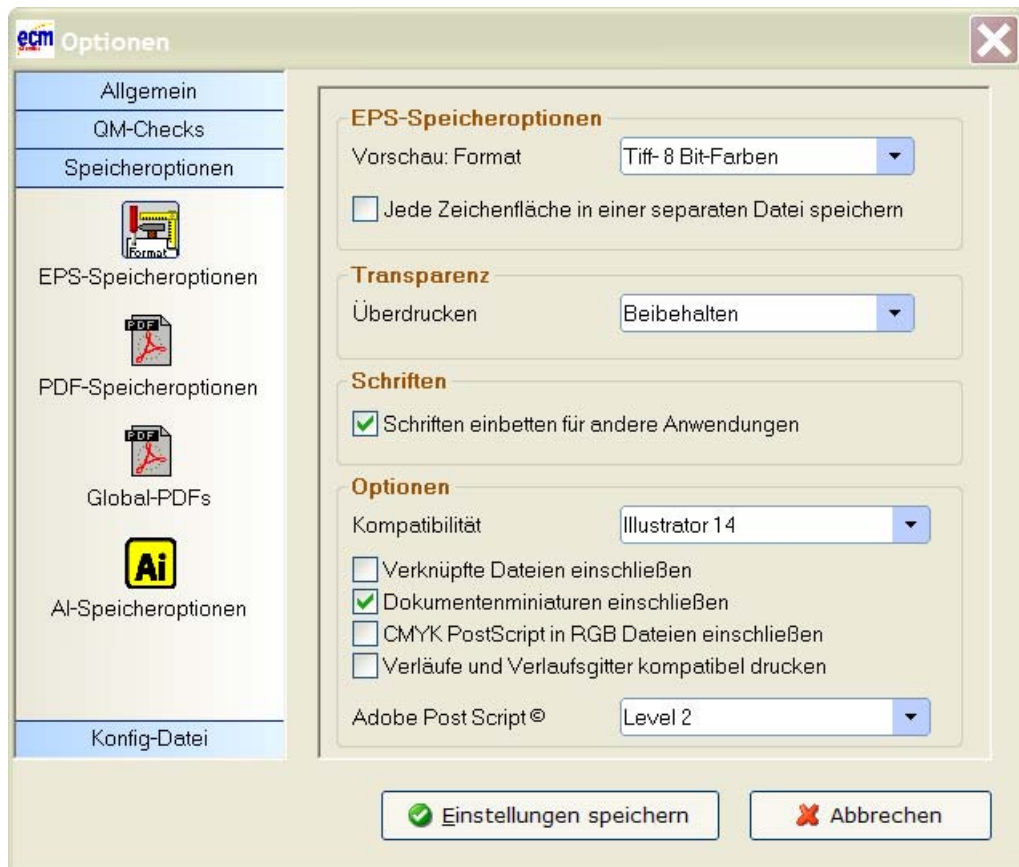
- **"Fontersetzung"**

Wählen Sie die Schriften aus die ersetzt werden sollen. Die Schriften werden bei der Durchführung der QM-Checks mit der im Feld "Ersetzen durch" ausgewählten Schrift ersetzt. Bis zu 4 Schriften können pro Dokument auf einmal ersetzt werden.



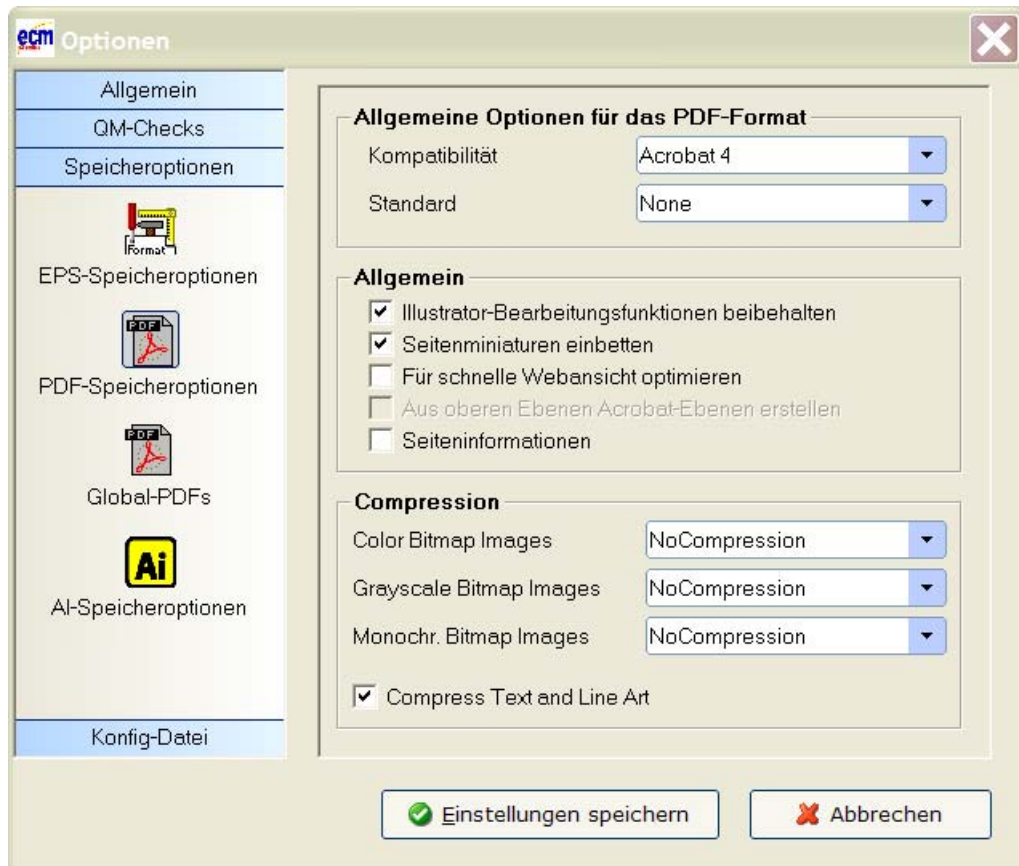
Sobald ein Auswahlfeld angeklickt wird, werden die Illustrator Fonts automatisch in die Picklisten geladen. Das kann beim ersten Ladevorgang einige Sekunden dauern.

8.6 "EPS-Speicheroptionen"



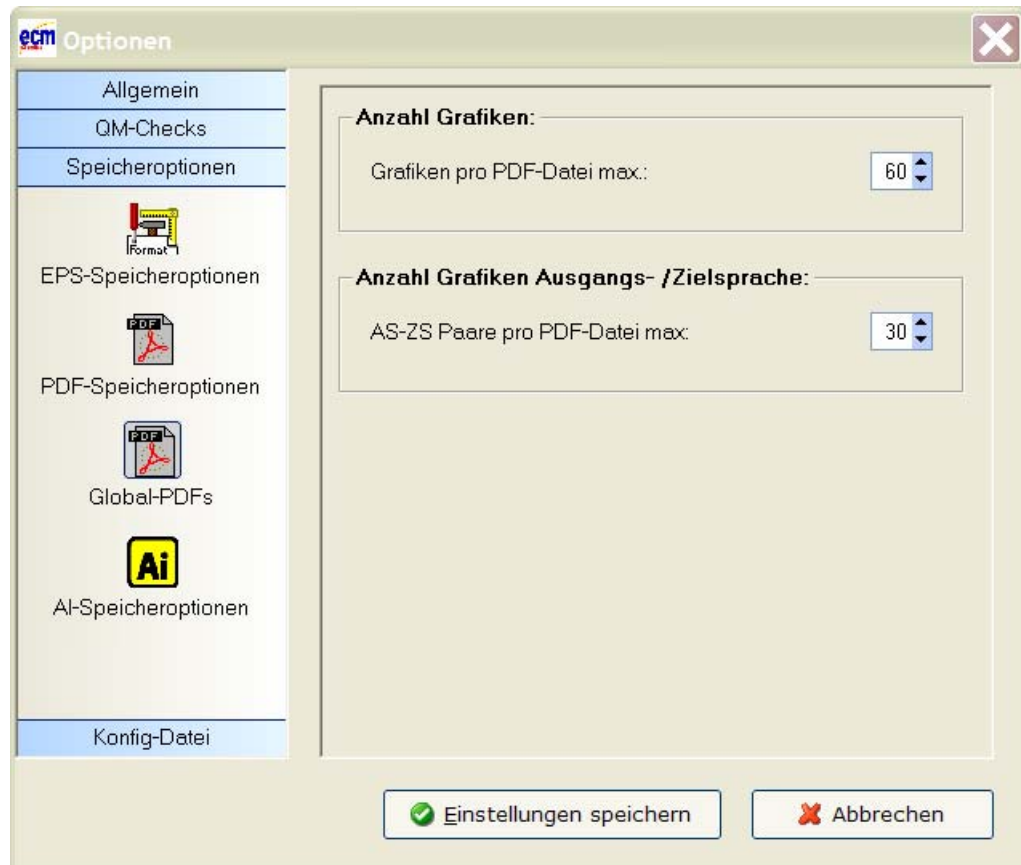
Erklärungen zu den Optionen entsprechen den Illustrator EPS-Speicheroptionen und können der Adobe Illustrator Dokumentation entnommen werden.

8.7 "Allgemeine Optionen für das PDF-Format"



Erklärungen zu den Optionen entsprechen den Illustrator PDF-Speicheroptionen und können der Adobe Illustrator Dokumentation entnommen werden.

8.8 "Globale PDFs / Ausgangs-, Zielsprachige PDFs"



- Unter "**Anzahl Grafiken**" können Sie bis zu 100 Dateien zu einer PDF zusammenfügen. Die Standardeinstellung beträgt 60.
- Unter "**Anzahl Grafiken Ausgangs- / Zielsprache**" können Sie bis zu 50 Dateien zu einer PDF zusammenfügen. Die Standardeinstellung beträgt 30.

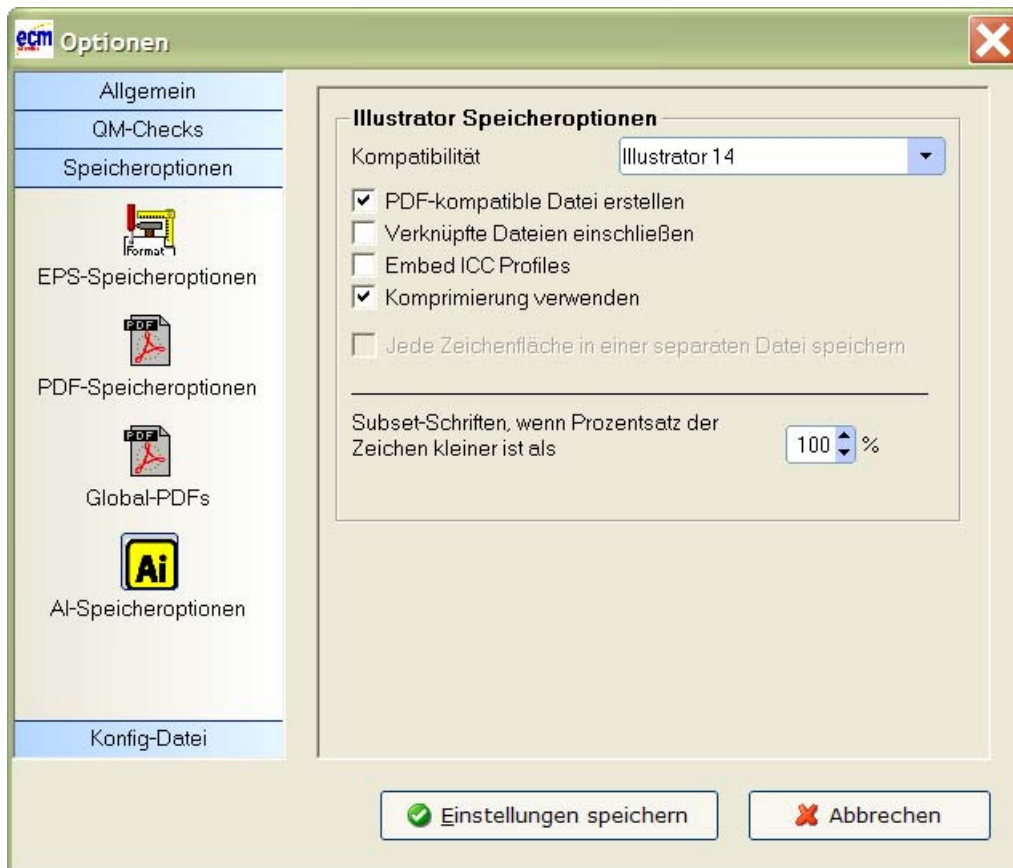
8.9 "PNG – Ghostscript-Parameter" (nur in Sysfilter Plus)



Erklärungen zu den PNG Ghostscript-Parametern können der Ghostscript Dokumentation entnommen werden.

- Voraussetzung: Ghostscript muss auf dem PC installiert sein und die Umgebungsvariablen müssen die entsprechenden Installationspfade enthalten, bspw.:
;C:\Inst.Pfad\gs\gs8.54\bin;C:\ Inst.Pfad\gs\gs8.54\lib (je nach Installationspfad von Ghostscript unterschiedlich, Systemsteuerung → System → Erweitert → Umgebungsvariablen → Unter "Path")

8.10 "Illustrator Speicheroptionen"



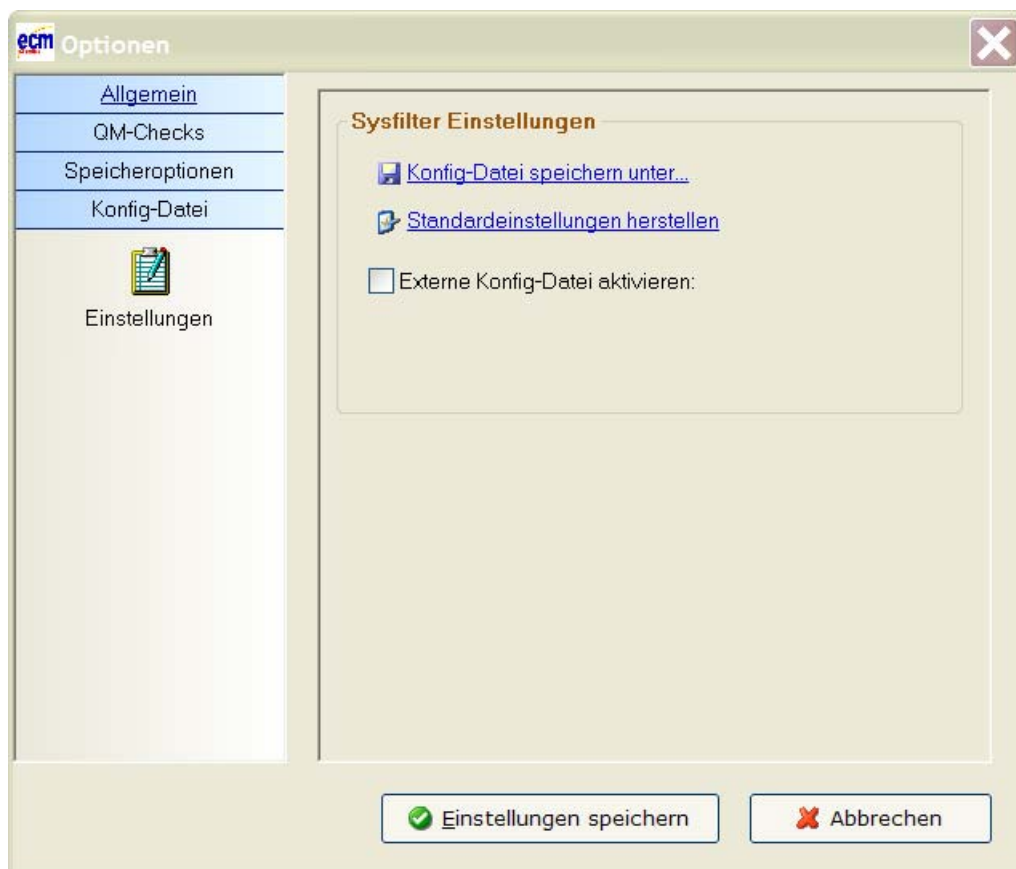
Erklärungen zu den Optionen entsprechen den Illustrator Speicheroptionen und können der Adobe Illustrator Dokumentation entnommen werden.

8.11 "Konfiguration"

Hier können Sie die Sysfilter-Einstellungen speichern, laden oder die Standardeinstellungen wieder herstellen.

Die Einstellungen werden in einer Datei namens Config.XML abgespeichert.

In der Datei "Config.XML" werden die eingestellten Sysfilter-Optionen gespeichert. Diese Konfigurationsdatei ist eine XML-Datei, die im UTF8-Format abgespeichert wird. Sie befindet sich standardmäßig im Anwendungspfad des Filters.




Über die Benutzeroberfläche von Sysfilter können die eingestellten Optionen in der Konfigurationsdatei geändert und gespeichert werden:

Vorgehensweise:

1. Gewünschte Optionen im Optionsbereich oder in der Hauptansicht ändern.
2. Menüpunkt: "Extras" --> "Optionen...." auswählen
3. "OK" anklicken.

8.11.1 Sysfilter-Einstellungen

	(1) (2) (3)
---	-------------------

(1) Die XML-Konfigurationsdatei kann an einem anderen Ort gespeichert werden.

(2) Um wieder die Standard-Einstellungen zu erhalten, drücken Sie auf "Standardeinstellungen herstellen".

(3) Hier wird eine externe Konfigurationsdatei aktiviert. Sysfilter lädt beim Programmstart automatisch die externe Konfigurationsdatei, wenn dieses Kontrollkästchen aktiviert ist. Die externe Konfigurationsdatei kann von Sysfilter nicht verändert werden.



Die externe Konfigurationsdatei kann beispielsweise auf einem Netzlaufwerk liegen und von mehreren Anwendern eingesetzt werden.

•

9 Funktionen der Menüs



- **Datei → Beenden**
- **Projekte →** Speichert die Pfadeinstellungen der letzten 8 Filter-Projekte. Ein umständliches Suchen der vorangegangenen Projekte auf Ihrer Festplatte entfällt. Wählen Sie einfach Ihr Projekt aus der Liste aus, und Sie gelangen bequem in das gewünschte Verzeichnis.
- **Extras → Sprache**. Hier wählen Sie die gewünschte Sprache (Englisch, Deutsch, Spanisch) für die Oberfläche von Sysfilter für Illustrator® aus, diese Einstellung bleibt über das Programmieren hinweg erhalten.
- **Extras → Optionen**. Es öffnet sich die Optionenfenster. Einstellmöglichkeiten siehe Kapitel Optionenfenster.
- **? --> Infos, Softwareregistrierung**

10 Protokollierung von Export- und Importprozess in einer LOG-Datei

Beim Export und Import wird jeweils eine LOG-Datei erstellt, die in Ihrem Arbeitsverzeichnis gespeichert wird ("export.log" bzw. "import.log"). Die LOG-Datei enthält Informationen über den Prozessverlauf und eventuell aufgetretene Fehler.



- Prüfen Sie nach jedem Export bzw. Import den Inhalt der LOG-Datei.
- Die LOG-Datei können Sie mit jedem beliebigen Texteditor öffnen.

11 Ermittlung der Zeilen- und Wortzahl

Sysfilter bietet Ihnen folgende Möglichkeiten zur Ermittlung des Textumfangs:

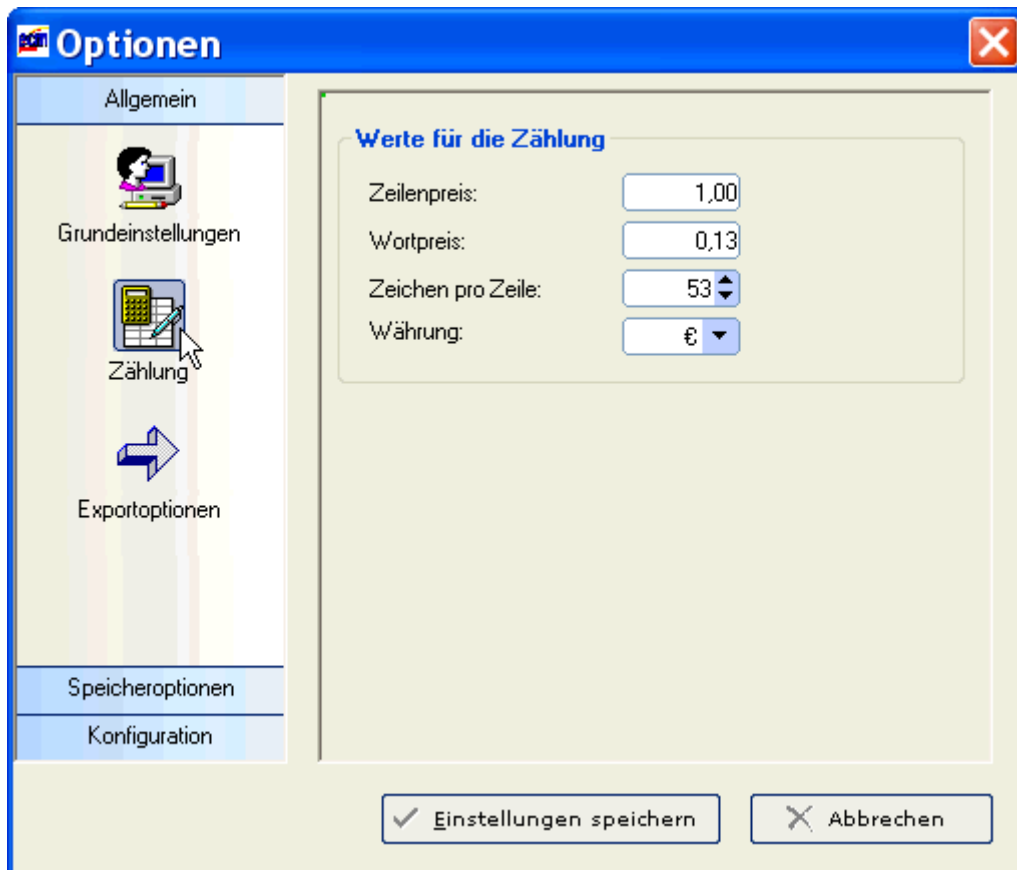
- a) Die Sysfilter-Zählfunktion zur Ermittlung des Textumfangs und Preiskalkulation
- b) Erstellen einer Zähldatei ohne Tags, die Sie mit Ihrem üblichen Zähltool zählen können.

11.1 Ermittlung des Textumfangs und Preiskalkulation mit der Sysfilter-Zählfunktion

Import- und Exportprozess werden in einer LOG-Datei dokumentiert. Diese enthält eine **Zählung der Zeilen- und Wortzahl** sowie eine Option zur **Preiskalkulation**. Diese Funktion ist insbesondere für die **Angebotserstellung bei Projekten mit zahlreichen Illustrator-Dateien** sehr hilfreich, bei denen es oft schwierig ist, den Übersetzungsumfang zu ermitteln. Ein einfacher Export/Import liefert Ihnen eine Grundlage für Ihre Angebotskalkulation.

Gehen Sie wie folgt vor, wenn Sie die Sysfilter Zähl- und Kalkulationsfunktion verwenden möchten. Folgen Sie im Hauptmenü dem Dateipfad Extras --> Optionen und wählen Sie unter Allgemein den Unterpunkt "Zählung" aus. Der folgende Bildschirm wird angezeigt:

Optionenfenster, Zählung



Nehmen Sie hier die Einstellungen vor, die Sie für Zählung und Kalkulation verwenden möchten.

Das Ergebnis von Zählung und Kalkulation finden Sie nach dem Export/Import in der LOG-Datei. Nach dem Export/Import können Sie die LOG-Datei anzeigen (auf Schaltfläche "LOG-Datei anzeigen" klicken). Die LOG-Datei enthält neben Informationen über den Verlauf des Exportprozesses die Gesamtzeichenzahl des zu übersetzenden Texts, die Zeilenzahl, die Wortzahl und die Preiskalkulation mit den unter Optionen vorgenommenen Einstellungen.

Die LOG-Datei ("export.log/import.log") wird im selben Verzeichnis wie die Illustrator-Dateien gespeichert. Wenn Sie die LOG-Datei in einem anderen Verzeichnis speichern möchten, gehen Sie wie folgt vor:

Nach dem Export/Import auf "LOG-Datei anzeigen" klicken, dann auf die rechte Maustaste klicken. Die Speicheroptionen werden angezeigt. Die LOG-Datei können Sie mit einem beliebigen Texteditor öffnen.

Und so sieht eine Sysfilter LOG-Datei aus:



```
statistik.log - Editor
Datei Bearbeiten Format Ansicht ?
-----
Zeilen-Gesamt: (53 Zeichen)          10,94
-----
Wörter Gesamtanzahl:                116
-----
Anzahl Textrahmen:                  49
-----
Rahmen mit Zahlen:                   0
-----

*****
                        Gesamtanalyse
*****
Zeichen-Gesamt:                      5268
-----
Zeilen-Gesamt: (53 Zeichen)          99,4
-----
Wörter Gesamtanzahl:                866
-----
Anzahl Textrahmen:                  354
-----
Rahmen mit Zahlen / Zeichen / Prozent:
                                0 / 0 / 0 %
-----
Anzahl Dateien:                      22
-----
Gesamtbetrag (Zeilen) in €:          99,4
-----
Gesamtbetrag (Wörter) in €:         112,58
-----

*****
```

12 Arbeit mit verschiedenen Ebenen

Manche Illustrator-Dokumente sind so aufgebaut, dass die Ebenenfunktion von Illustrator zur Verwaltung verschiedener Sprachversionen eingesetzt wird.

Sysfilter für Illustrator® bietet für solche Dokumente die folgenden Möglichkeiten:

12.1 Gezielter Export einer Ebene

1. Im "Export" Register das Kontrollkästchen "**Nur Texte aus folgender Ebene**" aktivieren
2. Es erscheint ein Textfeld, dort den Ebenennamen der Ebene, die Sie exportieren möchten, eingeben bzw. aus der Liste "... " auswählen. In der Liste können Ebenennamen über das Programmende hinweg gespeichert und wieder aufgerufen werden.
3. Restliche Einstellungen nach Wunsch vornehmen und auf "**Exportiere Texte**" klicken

---> Die RTF- bzw. XML Dateien enthalten den Text der ausgewählten Ebene.

Import: Beim Import werden die Texte automatisch in die richtigen Textrahmen importiert.

12.2 Textebenen umbenennen

1. Im "Import" Register das Kontrollkästchen "**Textebene umbenennen**" aktivieren
2. Es erscheinen Textfelder, dort die entsprechenden Ebenennamen eingeben bzw. aus der Liste "... " auswählen. In das obere Feld den Namen der Ebene eingeben, die umbenannt werden soll. In das untere den neuen Namen eingeben.

In der Liste können Ebenennamen über das Programmende hinweg gespeichert und wieder aufgerufen werden.

3. Restliche Einstellungen nach Wunsch vornehmen und auf "**Importiere Texte**" klicken

---> Die entsprechenden Ebenen aus den Illustrator-Dokumenten werden nun umbenannt. Siehe auch Hinweise in der Sysfilter4Illustrator-Import.LOG Datei.

13 Korrekturen / PDF-Vorlagen

Bei Ex- und Import können Sie automatisch PDF-Dateien der Indesign-Dateien erstellen. Aktivieren Sie einfach unter Export- bzw. Importoptionen das entsprechende Kontrollkästchen.



Die PDF-Datei kann als Vorlage für die Übersetzung, Korrektur oder für DTP- bzw. Layout-Bearbeitung benutzt werden.

14 Anleitung Kommandozeilen-Funktion (nur in Sysfilter Plus)

Mit der neuen Kommandozeilen-Funktion in Sysfilter Plus für Illustrator ist es möglich Sysfilter Plus über eine Befehlszeile oder mit Hilfe einer Batch-Datei oder aus anderen Programmen heraus zu starten.

Somit können alle Sysfilter Funktionen auf einem Server bzw. Filter-PC automatisch oder zu einem bestimmten Zeitpunkt durchgeführt werden.

Grundlagen:

1. Um die Pfadangaben in der Kommandozeile zu verkürzen, kann der Sysfilter-Anwendungspfad als Systemvariable hinzugefügt werden.

(Standard-Anwendungspfad: "c:\Programme\ecm\Sysfilter\IlluSys-CS2XL")

--> der Filter kann dadurch von jeder Befehlszeile aus mittels des Anwendungsnamen ("IIS_CS2P") gestartet werden:

2. Hinweis: Um mehrere Instanzen gleichzeitig starten zu können oder den Filter auf einem Server laufen zu lassen ist eine Sysfilter Plus Site-Lizenz erforderlich.

14.1 Befehle

14.1.1 Befehle für den Export nach XML oder RTF:

```
IIS_CS2P /c:\path /exp /xml /conf d:\path\config.xml  
oder
```

```
IIS_CS2P/c:\path /exp /rtf /conf d:\path\config.xml
```

Parameter:

"/c:\path" - beliebiger Ordner, der die EPS- oder AI-Dateien enthält

"/exp" - Dateien werden exportiert

"/rtf" oder "/xml" - XML- oder RTF-Export

"/conf d:\path" -[Optional: Pfadangabe zu einer externen Konfig-Datei]

Weitere Exportoptionen hängen von den Einstellungen in der 'CONFIG.XML' Datei ab.

14.1.2 Befehle für den Import :

```
IIS_CS2P/c:\path /imp /xml /conf d:\path\config.xml  
oder
```

```
IIS_CS2P/c:\path /imp /rtf /conf d:\path\config.xml
```

Parameter:

"/c:\path" - beliebiger Ordner, der die RTF- oder XML-Dateien enthält
"/imp" - Dateien werden exportiert
"/rtf" oder "/xml" - XML- oder RTF-Import
"/conf d:\path" -[Optional: Pfadangabe zu einer externen Konfig-Datei]

Weitere Importoptionen hängen von den Einstellungen in der 'CONFIG.XML' Datei ab.

14.1.3 Befehle für das Konkatenieren

```
Ils_CS2P /c:\path /cat /xml /conf d:\path\config.xml  
oder  
Ils_CS2P/c:\path /cat /rtf /conf d:\path\config.xml
```

Parameter:

"/c:\path" - beliebiger Ordner, der die XML- oder RTF-Dateien enthält
"/cat" - Dateien werden konkateniert
"/rtf" oder "/xml" - Auswahl zwischen XML- oder RTF
"/conf d:\path" -[Optional: Pfadangabe zu einer externen Konfig-Datei]

Es wird ein Unterordner angelegt namens Syscat (Bsp. "c:\path\SYSCAT"). Der Dateiname der konkatenierten Datei wird automatisch generiert und richtet sich nach dem Ordernamen.

Weitere Optionen hängen von den Einstellungen in der 'CONFIG.XML' Datei ab.

14.1.4 Befehle für das "Splitten"

```
Ils_CS2P /c:\path /split /xml /conf d:\path\config.xml  
oder  
Ils_CS2P/c:\path /split /rtf /conf d:\path\config.xml
```

Parameter:

"/c:\path" - beliebiger Ordner, der die konkatenierten Dateien enthält
"/split" - Dateien werden "gesplittet"
"/rtf" oder "/xml" - Auswahl zwischen XML- oder RTF
"/conf d:\path" -[Optional: Pfadangabe zu einer externen Konfig-Datei]

Weitere Optionen hängen von den Einstellungen in der 'CONFIG.XML' Datei ab.

14.1.5 Ebenenhandling (Register: "Ebenen" des Filters)

```
Ils_CS2P /c:\path /lay /conf d:\path\config.xml  
oder  
Ils_CS2P/c:\path /lay /conf d:\path\config.xml
```

Parameter:

"/c:\path" - beliebiger Ordner, der die EPS- oder AI-Dateien enthält

"/lay" - Ebenenhandlung: Optionen der Lasche "Ebenen" werden aktiviert. Optionen hängen von den Einstellungen in der 'CONFIG.XML' Datei ab.

"/conf d:\path" -[Optional: Pfadangabe zu einer externen Konfig-Datei]

14.1.6 QM Checks (Register: "QM Checks" des Filters)

```
IIS_CS2P /c:\path /qm /conf d:\path\config.xml  
oder
```

```
IIS_CS2P/c:\path /qm /conf d:\path\config.xml
```

Parameter:

"/c:\path" - beliebiger Ordner, der die EPS- oder AI-Dateien enthält

"/qm" - QM Checks: Optionen der Lasche "QM Checks" werden aktiviert. Optionen hängen von den Einstellungen in der 'CONFIG.XML' Datei ab.

"/conf d:\path" -[Optional: Pfadangabe zu einer externen Konfig-Datei]

14.1.7 PDF-Erstellung (Register: "PDFs" des Filters)

```
IIS_CS2P /c:\path /pdfs /conf d:\path\config.xml  
oder
```

```
IIS_CS2P/c:\path /pdfs /conf d:\path\config.xml
```

Parameter:

"/c:\path" - beliebiger Ordner, der die EPS- oder AI-Dateien enthält

"/pdfs" - PDF-Erstellung: Optionen der Lasche "PDFs" werden aktiviert. Optionen hängen von den Einstellungen in der 'CONFIG.XML' Datei ab.

"/conf d:\path" -[Optional: Pfadangabe zu einer externen Konfig-Datei]

14.1.8 Freehand Konvertierungsoptionen im Register "Konv."

Kommandozeile:

```
IIS_CS2P /c:\path /FH2AI
```

```
IIS_CS2P /c:\path /FH2EPS
```

14.1.9 System Tray

Im System Tray wird eine kleine Ampel angezeigt. Diese zeigt an, dass der Sysfilter im Hintergrund läuft. Wird diese Ampel angeklickt, erscheinen weitere Optionen.

14.2 Datei 'CONFIG.XML' ändern

In der Config.XML Datei werden die eingestellten Optionen von Sysfilter Plus gespeichert. Die Konfigurationsdatei ist eine XML-Datei, die im UTF8 Format abgespeichert wird. Sie befindet sich standardmäßig im Anwendungspfad des Filters.

Die Konfigurationsdatei kann auf zwei Arten geändert werden.

14.2.1 Änderung über die Benutzeroberfläche:

Über die Benutzeroberfläche des Sysfilter Programms können die eingestellten Optionen in der Konfig.-Datei einfach geändert und gespeichert werden:

Vorgehensweise:

4. Gewünschte Optionen im Optionsbereich oder in den Laschen der Hauptansicht ändern.
5. Menüpunkt: "Extras" --> "Optionen...." auswählen
6. "Einstellungen speichern" anklicken.

14.2.2 Änderung mit einem Texteditor

Manuelle Bearbeitung der Konfig.-Datei mittels Texteditor:

<TAG>Wert</TAG>	Werte / Beschreibung
<?xml version="1.0" encoding="UTF-8" ?>	XML-Header
<AICS2Config>	Start-Tag
<Application>Sysfilter fuer Illustrator CS2-CS4 - Config-File</Application>	Information
<ApplicationVers>3</ApplicationVers>	ohne Funktion, für zukünftige Versionen
<ApplicationVersIndex>0</ApplicationVersIndex>	ohne Funktion, für zukünftige Versionen
<ConfigPath></ConfigPath>	ohne Funktion
<Startsettings>*.eps</Startsettings>	Starteinstellungen für die Datei-Auswahl: "*.eps" oder "*.ai"
<ExportCreatePDF>0</ExportCreatePDF>	0 = Keine Aktion (default) 1 = PDF-Datei wird erstellt (Export)
<ExportVisible>0</ExportVisible>	0 = Keine Aktion 1 = Verborgener Text wird exportiert
<CreateDok>0</CreateDok>	0 = Keine Aktion (default) 1 = globale PDF-Datei wird erstellt
<ExportLayer>0</ExportLayer>	0 = Keine Aktion 1 = Nur Texte aus bestimmter Ebene / Export
<ExportLayerName></ExportLayerName>	Ebenenname

<TAG>Wert</TAG>	Werte / Beschreibung
<ExportSubLayerName>0</ExportSubLayerName>	0 = nur Hauptebenen 1 = Unterebenen
<ExportTagTextXML>1</ExportTagTextXML>	0 = ohne XML-Formatierungs-Tags 1 = mit XML-Formatierungs-Tags
<ImportRenameLayer>0</ImportRenameLayer>	Import: 0 = Keine Aktion (default) 1 = Ebenen werden beim Import umbenannt
<ImportRenameLayerSource></ImportRenameLayerSource>	Ebenenname
<ImportRenameLayerTarget></ImportRenameLayerTarget>	Ebenenname
<ImportCreatePDF>0</ImportCreatePDF>	0 = Keine Aktion (default) 1 = PDF-Datei wird erstellt / Import
<ImportCreateDokSourceTarget>0</ImportCreateDokSourceTarget>	0 = Keine Aktion (default) 1 = AS-ZS PDF-Datei wird erstellt
<LayersRenameLayer>0</LayersRenameLayer>	Lasche "Ebenen": 0 = Keine Aktion (default) 1 = Ebenen werden umbenannt
<LayersRenameLayerSource></LayersRenameLayerSource>	Ebenenname
<LayersRenameLayerTarget></LayersRenameLayerTarget>	Ebenenname
<LayersDeleteLayer>0</LayersDeleteLayer>	Lasche "Ebenen": 0 = Keine Aktion (default) 1 = Ebenen werden gelöscht
<LayersDeleteName></LayersDeleteName>	Ebenenname
<qmchecksfonts>0</qmchecksfonts>	0 = Keine Aktion (default) 1 = Mischfonts suchen
<qmcheckstext>0</qmcheckstext>	0 = Keine Aktion (default) 1 = Grafische Texte zu Absatztexte
<qmchecksoverriden>0</qmchecksoverriden>	0 = Keine Aktion (default) 1 = Uebersatztexte suchen
<qmchkPNG>0</qmchkPNG>	0 = Keine Aktion (default) 1 = PNG-Dateien erstellen (Import und QM Checks)
<qmchkFont>0</qmchkFont>	0 = Keine Aktion (default) 1 = Fontersetzung
<qmchkFontEbene>0</qmchkFontEbene>	0 = Keine Aktion (default) 1 = Fontersetzung nur in bestimmter Ebene
<qmchkFontEbText></qmchkFontEbText>	Ebenenname
<DoksCreatePDF>0</DoksCreatePDF>	0 = Keine Aktion (default) 1 = Erstelle Einzel-PDF (Register: PDFs)
<DoksCreateDokSourceTarget>0</DoksCreateDokSourceTarget>	0 = Keine Aktion (default) 1 = AS-ZS PDF erstellen (Register: PDFs)
<DoksCreateDokPath></DoksCreateDokPath>	Pfad: Zieltext AI- oder EPS-Dateien
<OptionsPriceLine>1</OptionsPriceLine>	Preisooptionen
<OptionsPriceWord>0,13</OptionsPriceWord>	Preisooptionen
<OptionsPriceCharsPerLine>53</OptionsPriceCharsPerLine>	Preisooptionen
<OptionsPriceCurrency>€</OptionsPriceCurrency>	Preisooptionen
<OptionsEPSArtboard>0</OptionsEPSArtboard>	Speicheroptionen: Mehrere Artboards / Kompatibilität zu CS4
<OptionsEPSPreview>1</OptionsEPSPreview>	EPS-Speicheroptionen
<OptionsEPSOverprint>0</OptionsEPSOverprint>	EPS-Speicheroptionen
<OptionsEPSEmbedAllFonts>1</OptionsEPSEmbedAllFonts>	EPS-Speicheroptionen
<OptionsEPSCompatibility>0</OptionsEPSCompatibility>	EPS-Speicheroptionen
<OptionsEPSEmbedLinkedFiles>0</OptionsEPSEmbedLinkedFiles>	EPS-Speicheroptionen
<OptionsEPSIncludeDocumentThumbnails>1</OptionsEPSIncludeDocumentThumbnails>	EPS-Speicheroptionen
<OptionsEPSCMYKPostScript>0</OptionsEPSCMYKPostScript>	EPS-Speicheroptionen
<OptionsEPSCompatibleGradientPrinting>0</OptionsEPSCompatibleGradientPrinting>	EPS-Speicheroptionen
<OptionsEPSPostScript>0</OptionsEPSPostScript>	EPS-Speicheroptionen
<OptionsAICompatibility>0</OptionsAICompatibility>	AI-Speicheroptionen
<OptionsAISubset>100</OptionsAISubset>	
<OptionsAIEmbedLinkedFiles>0</OptionsAIEmbedLinkedFiles>	
<OptionsAIEmbedICCProfile>0</OptionsAIEmbedICCProfile>	
<OptionsAIPDFCompatible>1</OptionsAIPDFCompatible>	
<OptionsAICompressed>1</OptionsAICompressed>	
<OptionsAIartboard>0</OptionsAIartboard>	
<OptionsPDFSavePDFComp>0</OptionsPDFSavePDFComp>	PDF-Speicheroptionen
<OptionsPDFSavePDFStandard>0</OptionsPDFSavePDFStandard>	PDF-Speicheroptionen

<TAG>Wert</TAG>	Werte / Beschreibung
<OptionsPDFSavePDFColBMI>5</OptionsPDFSavePDFColBMI>	PDF-Speicheroptionen
<OptionsPDFSavePDFGrayBMI>5</OptionsPDFSavePDFGrayBMI>	PDF-Speicheroptionen
<OptionsPDFSavePDFMonoBMI>3</OptionsPDFSavePDFMonoBMI>	PDF-Speicheroptionen
<OptionsPDFSavePDFPresEditC>1</OptionsPDFSavePDFPresEditC>	PDF-Speicheroptionen
<OptionsPDFSavePDFThumbnails>1</OptionsPDFSavePDFThumbnails>	PDF-Speicheroptionen
<OptionsPDFSavePDFFastWV>0</OptionsPDFSavePDFFastWV>	PDF-Speicheroptionen
<OptionsPDFSavePDFCreatLay>0</OptionsPDFSavePDFCreatLay>	PDF-Speicheroptionen
<OptionsPDFSavePDFCreateMultiP>0</OptionsPDFSavePDFCreateMultiP>	PDF-Speicheroptionen
<OptionsPDFSavePDFcomprArts>1</OptionsPDFSavePDFcomprArts>	PDF-Speicheroptionen
<OptExpSettingsSaveASZS>0</OptExpSettingsSaveASZS>	0 = Keine Aktion (default) 1 = AS-Textebene sichern / Neue ZS-Ebene erstellen
<OptExpSettingsSaveAS></OptExpSettingsSaveAS>	Ebenenname
<OptExpSettingsSaveZS></OptExpSettingsSaveZS>	Ebenenname
<OptExpSettingsSprNeutrLayers>0</OptExpSettingsSprNeutrLayers>	0 = Keine Aktion (default) 1 = Texte aus sprachneutralen Ebenen nicht exportieren (Allgemein)
<OptExpSettingsSprNeutr0>0</OptExpSettingsSprNeutr0>	0 = Keine Aktion (default) 1 = Texte aus sprachneutralen Ebenen nicht exportieren
<OptExpSettingsSprNeutr1>0</OptExpSettingsSprNeutr1>	0 = Keine Aktion (default) 1 = Texte aus sprachneutralen Ebenen nicht exportieren
<OptExpSettingsSprNeutr2>0</OptExpSettingsSprNeutr2>	0 = Keine Aktion (default) 1 = Texte aus sprachneutralen Ebenen nicht exportieren
<OptExpSettingsTsprNeutrText0></OptExpSettingsTsprNeutrText0>	Ebenenname
<OptExpSettingsTsprNeutrText1></OptExpSettingsTsprNeutrText1>	Ebenenname
<OptExpSettingsTsprNeutrText2></OptExpSettingsTsprNeutrText2>	Ebenenname
<OptExpdv>0</OptExpdv>	0 = Keine Aktion (default) 1 = Texte für Deja Vu (Export nur mit Microsoft Word)
<OptExpcountfile>0</OptExpcountfile>	0 = Keine Aktion (default) 1 = Texte ohne Tags (Export nur mit Microsoft Word)
<OptionsImpchkLayerImp>0</OptionsImpchkLayerImp>	0 = Keine Aktion (default) 1 = Entferne alle Ebenen ausser: (Allgemein)
<OptionsImpchkLayerImpDel>0</OptionsImpchkLayerImpDel>	0 = Keine Aktion (default) 1 = Ebene entfernen:
<OptionsImpTextLayerDel></OptionsImpTextLayerDel>	Ebenenname
<OptionsImpsevLayerp0>0</OptionsImpsevLayerp0>	0 = Keine Aktion (default) 1 = Entferne alle Ebenen ausser: (Allgemein)
<OptionsImpsevLayerp1>0</OptionsImpsevLayerp1>	0 = Keine Aktion (default) 1 = Entferne alle Ebenen ausser: (Allgemein)
<OptionsImpsevLayerp2>0</OptionsImpsevLayerp2>	0 = Keine Aktion (default) 1 = Entferne alle Ebenen ausser: (Allgemein)
<OptionsImpsevLayerp3>0</OptionsImpsevLayerp3>	0 = Keine Aktion (default) 1 = Entferne alle Ebenen ausser: (Allgemein)
<OptionsImpsevLayerp4>0</OptionsImpsevLayerp4>	0 = Keine Aktion (default) 1 = Entferne alle Ebenen ausser: (Allgemein)
<OptionsImpsevLayerImpText0></OptionsImpsevLayerImpText0>	Ebenenname
<OptionsImpsevLayerImpText1></OptionsImpsevLayerImpText1>	Ebenenname
<OptionsImpsevLayerImpText2></OptionsImpsevLayerImpText2>	Ebenenname
<OptionsImpsevLayerImpText3></OptionsImpsevLayerImpText3>	Ebenenname
<OptionsImpsevLayerImpText4></OptionsImpsevLayerImpText4>	Ebenenname
<OptionsImpchkLayerDel2>0</OptionsImpchkLayerDel2>	0 = Keine Aktion (default) 1 = Ebene entfernen: (Export)
<OptionsImpTextLayerDel2></OptionsImpTextLayerDel2>	Ebenenname
<OptionsGenchkIIIStart>0</OptionsGenchkIIIStart>	0 = Keine Aktion (default) 1 = Illustrator wird nicht geschlossen nach Prozessablauf nicht geschlossen. Im Kommandozeilenmodus ohne Funktion.
<OptionsQMCMF>ArialUnicodeMS</OptionsQMCMF>	Mischfonts: Standardschrift
<OptionsQMFontChk0>0</OptionsQMFontChk0>	0 = Keine Aktion (default) 1 = Schriftersetzung
<OptionsQMFontChk1>0</OptionsQMFontChk1>	0 = Keine Aktion (default) 1 = Schriftersetzung
<OptionsQMFontChk2>0</OptionsQMFontChk2>	0 = Keine Aktion (default) 1 = Schriftersetzung

<TAG>Wert</TAG>	Werte / Beschreibung
<OptionsQMFontChk3>0</OptionsQMFontChk3>	0 = Keine Aktion (default) 1 = Schriftersetzung
<OptionsQMFontSearch0>ArialUnicodeMS</OptionsQMFontSearch0>	Schriftname
<OptionsQMFontSearch1>ICenter</OptionsQMFontSearch1>	Schriftname
<OptionsQMFontSearch2></OptionsQMFontSearch2>	Schriftname
<OptionsQMFontSearch3></OptionsQMFontSearch3>	Schriftname
<OptionsQMFontReplace0></OptionsQMFontReplace0>	Schriftname
<OptionsQMFontReplace1></OptionsQMFontReplace1>	Schriftname
<OptionsQMFontReplace2></OptionsQMFontReplace2>	Schriftname
<OptionsQMFontReplace3></OptionsQMFontReplace3>	Schriftname
<OptionsGenOptTXC>Falsch</OptionsGenOptTXC>	Sysfilter Control Im Kommandozeilenmodus ohne Funktion.
<OptionsGenOptXML>Wahr</OptionsGenOptXML>	Sysfilter Control Im Kommandozeilenmodus ohne Funktion.
<OptionsGenOptMSWord>Falsch</OptionsGenOptMSWord>	Sysfilter Control Im Kommandozeilenmodus ohne Funktion.
<OptionsGenchkGesDok>1</OptionsGenchkGesDok>	ohne Funktion
<OptionsGenchkGesPDF>0</OptionsGenchkGesPDF>	ohne Funktion
<OptionsgesPDFs>60</OptionsgesPDFs>	Grafiken pro PDF-Datei max.:
<OptionsgesASZSPDFs>30</OptionsgesASZSPDFs>	AS-ZS Paare pro PDF-Datei max.:
<OptPNGRGBBitsButton>0</OptPNGRGBBitsButton> <OptPNGRGBBits>png16m</OptPNGRGBBits>	PNG-Optionen / Farbtiefe: <OptPNGRGBBitsButton>: 0 (default) <OptPNGRGBBits>: png16m oder <OptPNGRGBBitsButton>: 1 <OptPNGRGBBits>: png256 oder <OptPNGRGBBitsButton>: 2 <OptPNGRGBBits>: pngalpha
<OptPngDPIButton>0</OptPngDPIButton> <OptPngDPI>-r96x96</OptPngDPI>	PNG-Optionen / Auflösung: <OptPngDPIButton>:0 <OptPngDPI>:-r96x96 oder <OptPngDPIButton>:1 <OptPngDPI>:-r72x72 oder <OptPngDPIButton>:2 <OptPngDPI>:-r120x120 oder <OptPngDPIButton>:3 <OptPngDPI>:-rWertxWert
<Opt4PNGDPIWert>150</Opt4PNGDPIWert>	Wert zwischen 72 bis 300 dpi
<OPTPNGGITxt>3</OPTPNGGITxt>	Werte: 0-3
<OPTPNGGIGr>1</OPTPNGGIGr>	Werte: 0-3
<MainSubfolder>0</MainSubfolder>	0 = Keine Aktion (default) 1 = Unterordner durchsuchen
</AICS2Config>	Ende Tag

14.2.3 Standardeinstellungen

Um wieder die Standard-Einstellungen zu erhalten, drücken Sie auf "Standardeinstellungen herstellen". (Menüpunkt: Extras --> Option --> Konfiguration)

14.2.4 Konfig.-Datei im Command line Modus

Wird in der Befehlszeile keine Konfig.-Datei angegeben, wird standardmäßig die Standard Konfig.-Datei aus dem Anwendungspfad geladen.

15 Technischer Support

Sie erhalten kostenlosen Support in unseren http://www.ecm-e.de/cm_ger/forum/index.php Foren auf unserer Homepage unter www.sysfilter.de → "Support-Foren". Sie müssen sich vorher anmelden, um dort Fragen zu stellen.

Bitte beschreiben Sie Ihr Problem möglichst genau und hängen Sie Beispiel-Dateien (vor allem die LOG-Dateien) oder Screenshots an.

Teilen Sie dabei folgendes mit:

Betriebssystem:

Indesign Version:

Word Version:

Dies erleichtert die Bearbeitung Ihrer Anfrage.

Unter folgender E-Mail-Adresse können Sie sich an unseren Support wenden:

E-Mail: <mailto:support@sysfilter.de>



Bevor Sie Fragen an den Support senden, schauen Sie bitte im Handbuch oder in unseren Support-Foren nach, ob sich dort Antworten auf Ihre Fragen finden lassen.



Zeitkritische-Supportanfragen können im Rahmen unseres kostenlosen Supports nicht bearbeitet werden. Fragen Sie nach unserem Spezial-Support.

16 Schulungen

Gern schulen wir Sie oder Ihre MitarbeiterInnen. Persönlich bei Ihnen in der Firma oder übers Internet mittels Online-Sitzungen an Ihrem Arbeitsplatz. Fragen Sie uns, wir beraten Sie gern.

17 Neue Features

Die Sysfilter werden auf der Grundlage unserer Tests und Ihrer Anregungen laufend aktualisiert. Wenn Sie bereits Kunde sind, lohnt es sich deshalb, regelmäßig die aktuellen Sysfilter-Versionen von unserem [Download-Center](#) herunterzuladen. Kleinere Updates stehen kostenlos zur Verfügung.

18 Sysfilter Plus

Sysfilter Plus ist eine Spezialversion von Sysfilter für Illustrator. Diese Version enthält zusätzliche Funktionen, die in der Standardversion nicht enthalten sind. Bei Interesse an diesen Funktionen können Sie uns gerne kontaktieren.

19 Kontakt

ECM engineering,
Inh. Wilhelm Polmann
Gässele 9
D-87739 Breitenbrunn

Telefon: 0049 (0) 8263-960027
Fax: 0049 (0) 8263-960346

E-mail: info@sysfilter.de

20 Copyright / Eingetragene Warenzeichen

Die Vervielfältigung und/oder Veröffentlichung dieses Dokuments ist nur nach schriftlicher Genehmigung von ECM engineering – Wilhelm Polmann erlaubt. Änderungen sind vorbehalten.

Adobe, das Adobe Logo, Illustrator, Photoshop, Illustrator sind in den USA und/oder anderen Ländern eingetragene Warenzeichen oder Warenzeichen von Adobe Systems Incorporated.

Alle anderen Warenzeichen gehören ihren jeweiligen Eigentümern.

