



Benutzerhandbuch

# Sysfilter 2007 für Illustrator<sup>®</sup> CS2

Version: 2.02  
Datum: 20.11.2006  
Autor: Gerti Mayer Biffiger, Karl Polmann

<b>1</b>	<b>Einleitung</b>	<b>4</b>
1.1	Installationsvoraussetzungen	6
1.2	Lieferumfang	6
1.3	Lizenzvereinbarungen	6
<b>2</b>	<b>Installation</b>	<b>7</b>
<b>3</b>	<b>Software freischalten</b>	<b>8</b>
3.1	Software testen	10
3.2	Registrieren	10
3.2.1	Software bestellen	10
3.2.2	Software Schlüssel an ECM engineering senden	10
3.2.3	Software aktivieren	11
3.3	Lizenz transferieren	12
<b>4</b>	<b>Bedienung</b>	<b>16</b>
4.1	Hauptfenster	16
4.1.1	Auswahl der Laufwerke und Verzeichnisse	17
4.1.2	Auswahl der Dateitypen	17
4.1.3	Auswahl der zu bearbeitenden Dateien für den Export oder Import aus der Dateiliste	18
4.1.4	Dateibearbeitungsoptionen	19
4.1.5	Speicherort der Dateien ändern und Automatisches Erstellen von Unterordnern	20
4.2	Registerblatt Export	21
4.3	Registerblatt Import	28
4.4	Registerblatt Syscat	29
4.4.1	Syscat- Funktionsübersicht	29
4.4.2	Konkatenieren von Dateien	31
4.4.3	Splitten von Dateien	32
4.5	Funktionen der Menüs	33
<b>5</b>	<b>Was wird exportiert?</b>	<b>33</b>
5.1	Known Issues / Hinweis zu Formatierungen	33
5.2	Exportvorgang	34
5.3	Exportergebnisse / Bearbeitung mit Translation Tools	36
<b>6</b>	<b>Import</b>	<b>38</b>
<b>7</b>	<b>Protokollierung von Export- und Importprozess in einer Logdatei</b>	<b>41</b>

---

<b>8</b>	<b>Ermittlung der Zeilen- und Wortzahl.....</b>	<b>41</b>
8.1	Ermittlung des Textumfangs und Preiskalkulation mit der Sysfilter-Zählfunktion	41
8.2	Erstellen einer Zähldatei (Extras/Optionen/Exportoptionen).....	43
<b>9</b>	<b>Arbeit mit verschiedenen Ebenen.....</b>	<b>45</b>
9.1	Gezielter Export einer Ebene .....	45
9.2	Textebenen umbenennen .....	45
<b>10</b>	<b>Support .....</b>	<b>46</b>
<b>11</b>	<b>Neue Features .....</b>	<b>46</b>
<b>12</b>	<b>Copyright.....</b>	<b>46</b>

## 1 Einleitung

Vielen Dank, dass Sie sich für eines unserer Produkte entschieden haben. Unsere Programme sind einfach zu bedienen und bieten Ihnen die Möglichkeit, Arbeitsprozesse, die bei Übersetzungsprojekten anfallen, zu vereinfachen. Lesen Sie bitte dieses Handbuch sorgfältig durch, damit Sie die Vorteile von Sysfilter 2007 für Illustrator® CS2 100%ig nutzen können. Bei Fragen oder Kommentaren zu unseren Produkten stehen wir Ihnen gern zur Verfügung.

**Sysfilter 2007 für Illustrator® CS2 ist die Software zur Automatisierung der Arbeitsabläufe, die bei der Übersetzung und Erstellung Ihrer Adobe Illustrator® Dateien anfallen.**

Sysfilter 2007 für Illustrator® CS2 exportiert Texte aus Adobe Illustrator® CS2 (als AI und EPS Dateien) nach XML, nach Microsoft Word und anderen Textverarbeitungsprogrammen (als \*.RTF). In Ihrem Textverarbeitungsprogramm können die Texte übersetzt, redigiert oder beliebig bearbeitet werden. Nach der Bearbeitung werden die Texte automatisch nach Illustrator in die Ausgangsdatei reimportiert. Zusätzlich besteht die Option, Texte aus Illustrator-Dateien als XML-Dateien zu exportieren, diese in Ihrem Editor zu bearbeiten und im Anschluss wieder in die Ausgangsdateien zu reimportieren. Die XML-Dateien können mit der beigefügten DTD-Datei validiert werden.

Während des Ex- und Importvorganges werden von allen ausgewählten Illustrator-Dateien einzelne PDF-Dateien oder eine globale PDF-Datei erstellt. In der globalen PDF-Datei können bis zu 100 Dateien zusammengefasst werden. **Die PDF-Dateien können als Vorlage für die Übersetzung, für die Korrektur oder für DTP- und Layout-Bearbeitung genutzt werden.** Beim Import zurück ins EPS-Format stehen Ihnen darüber hinaus verschiedene Speicheroption zur Verfügung.

Die praktische Ebenenfunktion ermöglicht Ihnen die Ebenenauswahl und den Texttransfer aus der gewünschten Ebene einer Illustrator-Datei. Es werden nur Texte der ausgewählten Ebene exportiert. **Diese können individuell bearbeitet und übersetzt werden.** Anschließend werden die Texte automatisch wieder zurückgespielt. Texte aus anderen Ebenen bleiben unverändert. **So können auch Texte aus verschiedenen Ebenen gleichzeitig von mehreren Übersetzern übersetzt werden.** Die Ebenennamen können vor dem Import unbenannt werden (Bsp. \*Englisch\* --> \*German\*).

Sysfilter 2007 für Illustrator® CS2 verfügt über eine **integrierte Konkatinierfunktion**. Mit dieser Funktion haben Sie die Option, die exportierten RTF-Dateien zu einer Datei oder zu verschiedenen "Batches" zusammen zu "catten" und nach der Übersetzung wieder zu splitten. Dies bedeutet bei Projekten mit zahlreichen Dateien eine erhebliche Zeiteinsparung für den Übersetzer, da das ständige Öffnen und Schließen von Dateien wegfällt und z.B. Rechtschreibkontrolle oder Ersetzungen in einer einzigen Datei erfolgen können.

Sysfilter 2007 für Illustrator® CS2 unterstützt Sie mit umfangreichen Dateiverwaltungsoptionen beim **Projektmanagement**. So müssen Sie zum Bsp. nicht mehr zur Verwaltung verschiedener Sprachversionen für jede Sprache manuell einen Ordner erstellen und die Arbeitsdateien einzeln hineinkopieren. Sysfilter 2007 für Illustrator® CS2 legt für Sie in einem Arbeitsgang bis zu 20 Sprachordner an und kopiert die gewünschten Dateien hinein.

Sie können während des Exports eine Zähldatei erstellen, die keine Tags enthält, und diese dann zur Ermittlung der Zeilen- bzw. Wortzahl mit jedem handelsüblichen Zähl-Tool zählen.

Die exportierten Texte lassen sich entweder mit einer Textverarbeitung oder mit Hilfe von Translation Tools wie **Trados, Wordfast, DejaVu oder SDLX** übersetzen. Die vorhandenen Einträge aus Translation Memories können dabei genutzt werden. Nach der Übersetzung können die Texte automatisch zurück in Illustrator importiert und das Endlayout zügig durchgeführt werden.

Import- und Exportprozess werden in einer Logdatei dokumentiert. Diese enthält neben Angaben über Import- und Exportprozesse auch eine **Zählung der Zeilen- und Wortzahl** sowie eine Option zur **Preiskalkulation**. Diese Funktion ist insbesondere für die **Angebotserstellung bei Projekten mit zahlreichen Illustrator-Dateien** sehr hilfreich, bei denen es oft schwierig ist, den Übersetzungsumfang zu ermitteln. Ein einfacher Export/Import liefert Ihnen eine Grundlage für Ihre Angebotskalkulation.

Wir wünschen Ihnen viel Spaß bei der Arbeit.

Ihr ECM Team

- Benutzern der Testversion wünschen wir ebenfalls viel Spaß beim Lesen des Benutzerhandbuchs.

**\* Screenshots können leicht vom aktuellen Software-Release abweichen.**

#### **Hinweis:**

Durch die Automatisierung des Exports und Imports von Texten für Layout-Programme führt der Einsatz der Sysfilter-Tools zu erheblichen zeitlichen und finanziellen Einsparungen im Übersetzungsprozess. **Bedenken Sie jedoch, dass beim Einsatz von Sysfilter-Tools, ebenso wie bei anderen Filterprogrammen, eine Layoutkontrolle und in der Regel ein Nachlayout Ihrer Dateien erforderlich ist. Überprüfen Sie, insbesondere bei komplexen Dateien, die Eignung Ihrer Dateien für die Sysfilter-Tools.** Fordern Sie zu diesem Zweck einfach unsere kostenlose Testversion an ([info@ecm-engineering.de](mailto:info@ecm-engineering.de)).

## 1.1 Installationsvoraussetzungen

Um Sysfilter 2007 für Illustrator® CS2 zu installieren, benötigen Sie einen Computer mit Microsoft Windows\* als Betriebssystem.

**Empfohlene Betriebssysteme: Windows\* NT, 2000 oder XP.**

Auf den Betriebssystemen Windows 98 und Windows ME funktioniert Sysfilter 2007 für Illustrator® CS2 nur eingeschränkt. Um Zweifel aus dem Weg zu räumen, probieren Sie die Testversion mit Ihrem jeweiligen Betriebssystem aus!

Damit Sysfilter 2007 für Illustrator® CS2 funktioniert, muss Adobe\* Illustrator® CS2 (12) auf Ihrem Rechner installiert sein und einwandfrei funktionieren.

\* Adobe Illustrator® CS2 (12) ist ein Produkt der Firma Adobe und **nicht** im Lieferumfang enthalten.

Erforderlicher Speicherplatz: 14,0 MB

## 1.2 Lieferumfang

Im Lieferumfang von Sysfilter 2007 für Illustrator® CS2 sind enthalten:

- die Datei "setup-S2007-4AI-CS2\_x.xx.exe"
- ein Handbuch im PDF-Format

## 1.3 Lizenzvereinbarungen

Lesen Sie bitte die Lizenzvereinbarungen vor Benutzung der Software durch. Sie finden diese im Internet unter folgender Adresse: [http://www.ecm-engineering.de/prod\\_Lizenzvereinbarungen.htm](http://www.ecm-engineering.de/prod_Lizenzvereinbarungen.htm)  
Während des Installationsvorgangs erscheint die Lizenzvereinbarung auf Ihrem Bildschirm.

## 2 Installation

Der Installationsvorgang ist recht einfach. Als Profi starten Sie einfach die Setup-Datei und folgen den Anweisungen auf dem Bildschirm.

Und hier im Detail:

1. Kopieren der Datei " setup-S2007-4AI-CS2\_x.xx.exe " in einen beliebigen Ordner auf Ihrer Festplatte.
2. Starten der " setup-S2007-4AI-CS2\_x.xx.exe " durch Doppelklick vom "Windows Explorer" aus.

Es erscheinen mehrere Dialoge auf Ihrem Bildschirm, wenn Sie den Anweisungen folgen und den Installationsvorgang nicht abbrechen:

3. Auswahl der Sprache. Hier wählen Sie aus, welche Sprache (Deutsch, Englisch, Spanisch) für die Sysfilter-Oberfläche voreingestellt werden soll. Diese Einstellung können Sie später jederzeit beliebig ändern.
4. Willkommensbildschirm  
Es erscheint ein Willkommensbildschirm, setzen Sie den Vorgang fort.
5. Lizenzvereinbarung  
Akzeptieren oder lehnen Sie nun die Lizenzvereinbarungen ab. Nur wenn Sie die Lizenzvereinbarung akzeptieren, geht es mit dem Installationsvorgang weiter.

Auswahl des Installationspfades

Akzeptieren Sie die vorgeschlagenen Werte oder wählen Sie einen anderen Ordner auf Ihrer lokalen Festplatte aus.



6. Bestätigung der Installationseinstellungen
7. Das Programm wird installiert und anschließend automatisch gestartet, wenn Sie die Option "Launch Sysfilter for Illustrator" mit einem Häkchen aktivieren. Ist diese Option nicht aktiviert, wird das Programm lediglich installiert und kann von Ihnen jeder Zeit manuell gestartet werden.



### 3 Software freischalten

Das Programm wird mit Hilfe eines Aktivierungsschlüssels zur Vollversion freigeschaltet. Er ist bei jeder Installation anders und hängt von Ihrem Computer ab. Detaillierte Angaben zur Freischaltung, siehe Unterpunkte 3.2.1, 3.2.2, 3.2.3).

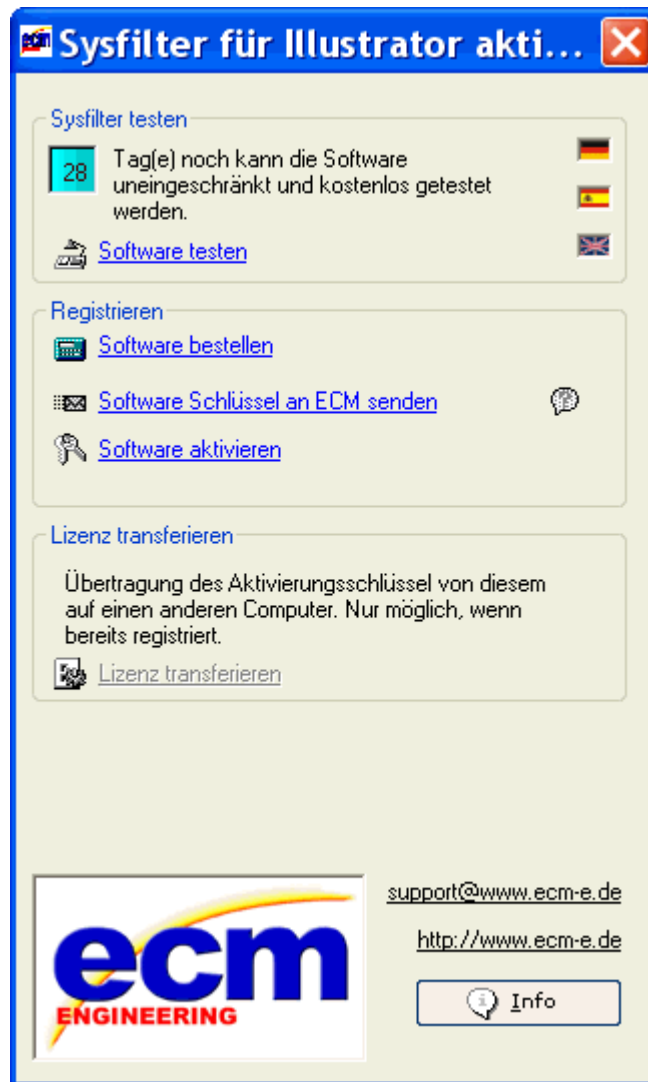


Denken Sie vor der Software-Aktivierung daran, dass mit dem Aktivierungsschlüssel, eine Installation auf nur einen Computer möglich ist.

Der Aktivierungsschlüssel wurde bzw. wird Ihnen beim Erwerb einer Software-Lizenz zugeschickt.

Mit dem "Info"-Befehl im "?"-Menü können Sie den Registrierungsstatus Ihrer Software überprüfen.

Wenn Sie die unregistrierte Version von Sysfilter 2007 für Illustrator® CS2 starten, erscheint folgender Aktivierungsbildschirm:



Auf dem Aktivierungsbildschirm können Sie zwischen den folgenden Optionen wählen:

1. Software testen
2. Registrieren
3. Lizenz transferieren



Stellen Sie mit Hilfe der Länderflagge die gewünschte Oberflächensprache (Deutsch, Englisch oder Spanisch) ein.

## 3.1 Software testen

Sie können Sysfilter während eines Zeitraums von 28 Tagen kostenlos testen und alle Funktionen uneingeschränkt nutzen. In der oberen linken Ecke wird angezeigt, wie oft Sie die Software noch im Testmodus starten können. Wenn die Software freigeschaltet ist, erscheint an dieser Stelle der Buchstabe "A".



**Bei Systemen mit Rechteverwaltung können Sie die Software nur uneingeschränkt testen oder registrieren, wenn Sie als Administrator angemeldet sind.**

Benutzer mit eingeschränkten Rechten können mit der Testversion pro Programmstart nur eine Illustrator-Datei exportieren bzw. nach der Übersetzung nur eine RTF-Datei oder XML-Datei importieren.

## 3.2 Registrieren

Wenn Sie die Software kaufen möchten, um die Vollversion von Sysfilter 2007 für Illustrator® CS2 mit allen Funktionen nutzen zu können, gehen Sie bitte wie folgt vor:

### 3.2.1 Software bestellen

Klicken Sie im Aktivierungsbildschirm auf den Link "Software bestellen". Sie gelangen auf die Webseite von ECM engineering. Dort finden Sie genaue Informationen über den Bestellvorgang.



Sie können uns Ihre Bestellung auch einfach per E-Mail oder Fax schicken.

**E-Mail:** sales@ecm-engineering.de

**Fax:** 0049-(0)8263-960346

Um die Bestellung ausführen und Ihnen den Aktivierungsschlüssel senden zu können benötigen wir Ihre vollständige Post- und E-Mail-Adresse.

Oder bestellen Sie einfach über den Online-Shop auf unserer Webseite <http://www.ecm-engineering.de>

### 3.2.2 Software Schlüssel an ECM engineering senden

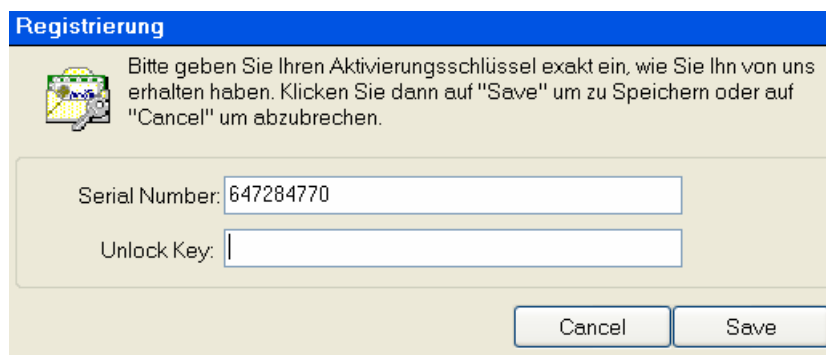
Wenn Sie die Bestellung vorgenommen haben, schicken Sie uns bitte den Software-Schlüssel Ihrer Sysfilterversion zu. Klicken Sie hierzu auf den Link "Software Schlüssel an ECM engineering senden". Es öffnet sich automatisch eine E-Mail. Der für Ihre Version generierte Software-Schlüssel ist bereits in der Betreffzeile eingetragen. Senden Sie diese E-Mail einfach an die bereits eingetragene Adresse.

Den Softwareschlüssel Ihrer Sysfilter-Version können Sie auch anzeigen, wenn Sie im Aktivierungsbildschirm mit der Maus auf das rechts angezeigte Fragezeichen zeigen.

## 3.2.3 Software aktivieren

Wenn wir Ihre Bestellung (siehe 3.2.1) und den Softwareschlüssel (siehe 3.2.2) erhalten haben, senden wir Ihnen innerhalb von 24 Stunden (an Werktagen) den Aktivierungsschlüssel zu.

Um Ihre Software mit dem Aktivierungsschlüssel freizuschalten, klicken Sie im Aktivierungsbildschirm auf den Link "Software aktivieren". Das folgende Eingabefeld wird angezeigt.



Tragen Sie den Aktivierungsschlüssel im Feld "Unlock Key" ein und drücken Sie auf "Save". Es erscheint eine Bestätigungsmeldung.



**Die Software ist nun freigeschaltet!**

Wenn die Software freigeschaltet ist, wird auf dem Aktivierungsbildschirm links oben der Buchstabe "A" angezeigt.



## 3.3 Lizenz transferieren

Wenn Sie Ihre bereits freigeschaltete Software auf einem anderen Computer verwenden möchten, haben Sie die Möglichkeit, die Lizenz zu transferieren.



Wenn Sie die **Lizenz transferieren**, wird die **Freischaltung auf Ihrem bisherigen Arbeits-PC gelöscht** und die Software wird dort wieder in den Testmodus geschaltet.

Bei Systemen mit Rechteverwaltung müssen Sie als **Administrator** angemeldet sein, um die Lizenz transferieren zu können.

Um die Lizenz zu transferieren, gehen Sie wie folgt vor:

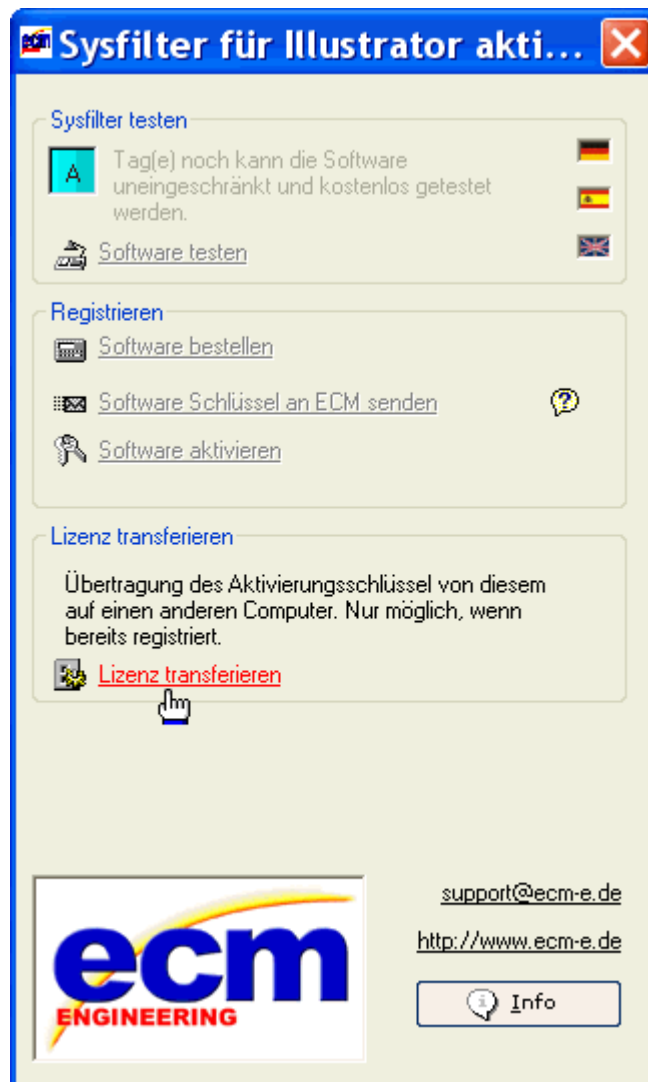
1. **Installieren Sie Sysfilter** mit der Datei " setup-S2007-4AI-CS2\_x.xx.exe" (siehe Kapitel 2. Installation) **auf dem neuen PC**, auf dem Sie die Software zukünftig verwenden möchten.
2. **Starten Sie die Software auf dem neuen PC**. Zeigen Sie im Aktivierungsbildschirm mit der Maus im Register "Registrieren" auf das Fragezeichen.



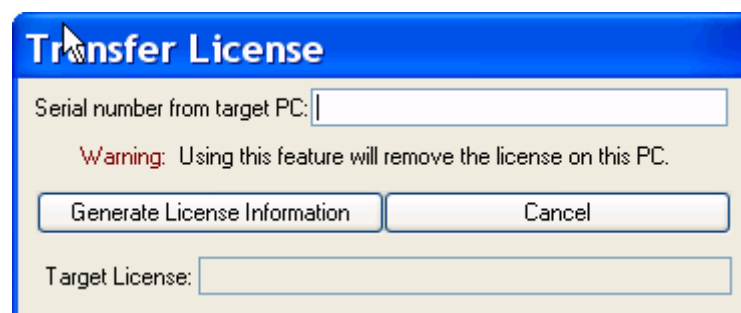
Im Feld über dem Logo wird der Softwareschlüssel angezeigt.

3. **Notieren Sie sich den Software Schlüssel.**
4. **Gehen Sie zum alten PC**, auf dem sich die bereits freigeschaltete Sysfilterversion befindet, und öffnen Sie den Aktivierungsbildschirm. Klicken Sie hierzu im Hauptmenü auf "?" und anschließend auf "Software aktivieren". Der Aktivierungsbildschirm wird angezeigt.

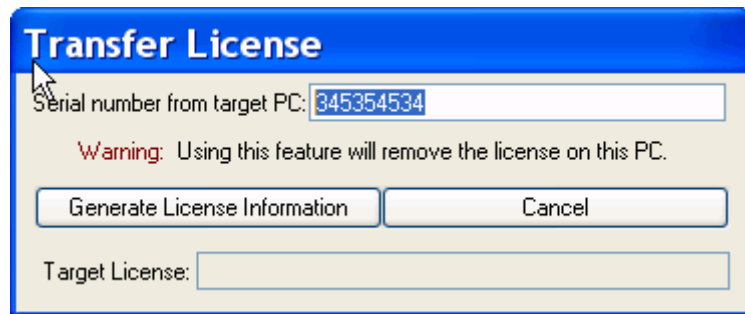
5. Klicken Sie auf den Link "**Lizenz transferieren**".



Der folgende Bildschirm wird angezeigt:



6. Tragen Sie im Feld "Serial number from target PC" den **Softwareschlüssel des neuen PCs** ein, den Sie sich notiert haben (siehe Punkte 2 u. 3.).



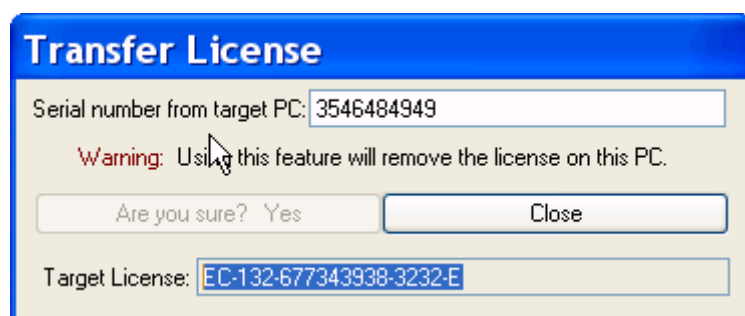
Überprüfen Sie unbedingt genau, dass Sie im Feld "serial number form target PC" **den korrekten Softwareschlüssel** des auf dem neuen PC installierten Sysfilters eingetragen haben.

7. Klicken Sie erst auf die Schaltfläche "Generate License information", nachdem Sie den korrekten Softwareschlüssel des neuen PCs eingetragen haben.



Nachdem Sie den korrekten Softwareschlüssel im Feld "Serial number from target PC" eingetragen und auf die Schaltfläche "Generate License Information" geklickt haben, wird ein **Aktivierungsschlüssel für den neuen PC** generiert.

**Die Freischaltung auf dem alten PC wird automatisch gelöscht und die Software wird wieder in den Testmodus geschaltet.**



Der Aktivierungsschlüssel für den neuen PC wird im Feld "Target License" angezeigt.

8. Notieren Sie sich den neuen Aktivierungsschlüssel, der im Feld "Target License" angezeigt wird.

9. **Gehen Sie zum neuen PC.** Schalten Sie die dort installierte Sysfilterversion mit dem neuen Aktivierungsschlüssel frei (Freischaltung, siehe 3.2.2 Software aktivieren).

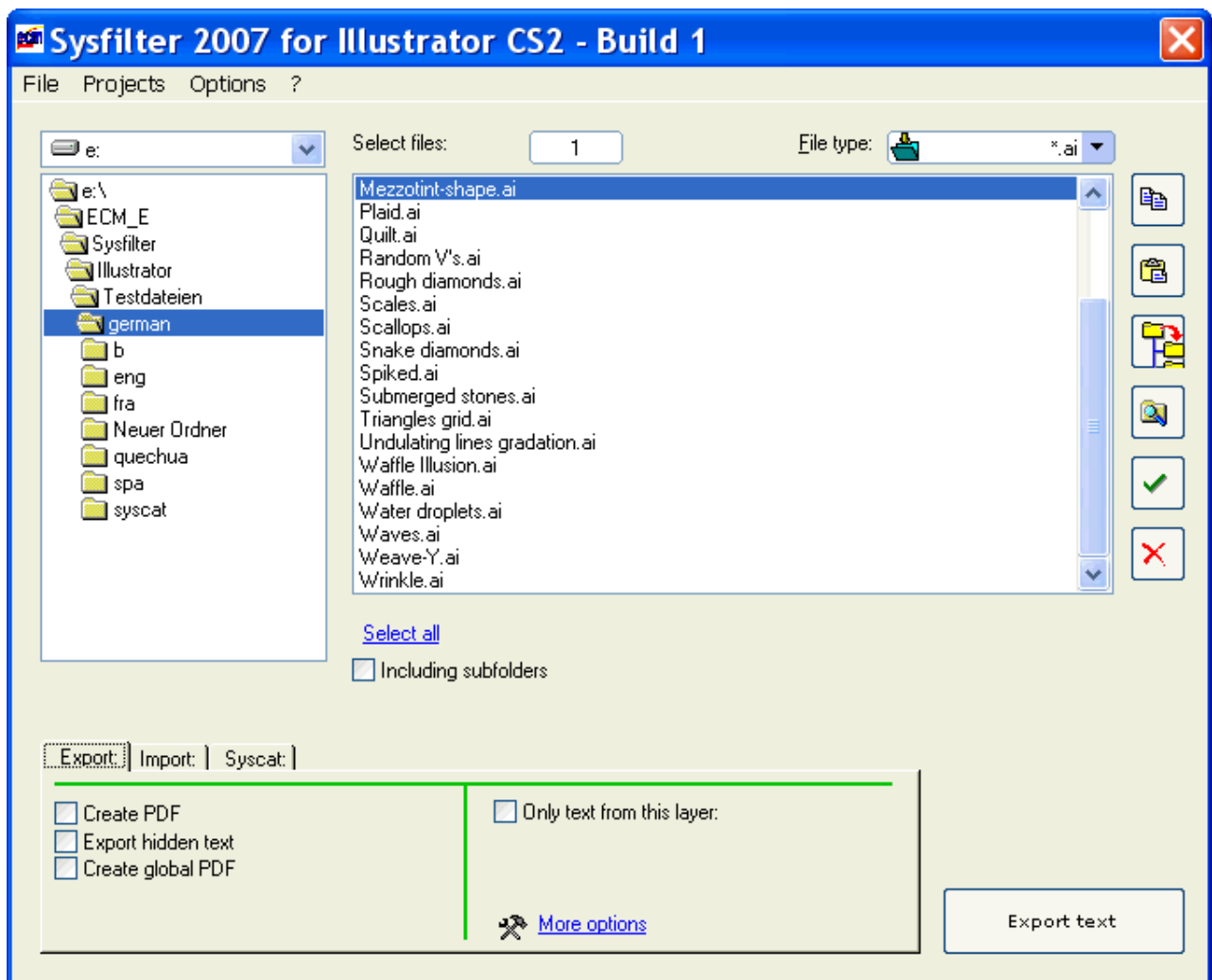
## 4 Bedienung

Sysfilter 2007 für Illustrator® CS2 ist einfach und intuitiv zu bedienen. Im Folgenden werden die einzelnen Funktionen und Bedienelemente kurz erläutert.

### 4.1 Hauptfenster

Wenn Sysfilter 2007 für Illustrator® CS2 geöffnet wird erscheint zunächst das Hauptfenster und das Registerblatt Export (siehe links unten).

Hauptfenster, Registerblatt Export



## 4.1.1 Auswahl der Laufwerke und Verzeichnisse

Hauptfenster, oben links



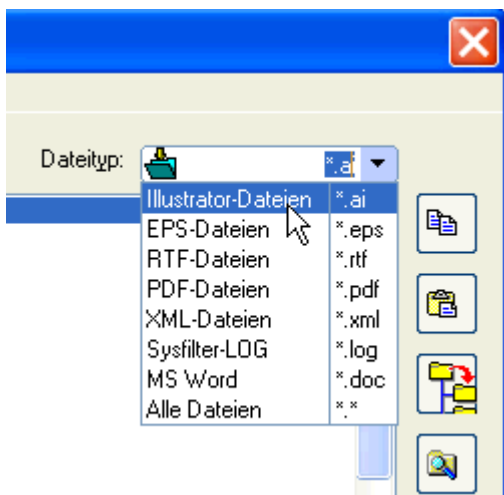
Über die Anzeige links oben können Sie die Laufwerke und Verzeichnisse auswählen, in denen sich Ihre zu bearbeitenden Dateien befinden.

## 4.1.2 Auswahl der Dateitypen

Mit der Auswahl des Dateityps legen Sie fest, welche Datei bzw. Dateien Sie bearbeiten wollen. Folgende Möglichkeiten kommen in Betracht:

- für den **Export "Illustrator-Dateien (\*.ai)"** oder **"EPS-Dateien (\*.eps)"** auswählen. Alle AI-Dateien bzw. EPS-Dateien im ausgewählten Verzeichnis werden angezeigt.
- für den **Import "RTF-Dateien (\*.rtf)"** oder **"XML-Dateien (\*.xml)"** auswählen. Alle RTF-Dateien bzw. XML-Dateien im ausgewählten Verzeichnis werden angezeigt.
- für einen Überblick **"Alle Dateien (\*.\*)"** auswählen. Alle Dateien im ausgewählten Verzeichnis werden angezeigt. Ebenfalls der Übersicht dienen die Optionen **(\*pdf)** und **\*.log**, mit denen Sie automatisch erstellte PDF- bzw. Log-Dateien anzeigen können.

Hauptfenster, oben rechts



Neben den angezeigten Dateien können beliebig andere Dateien angezeigt werden.

Andere Dateiendungen einfach in das Textfeld eingeben und auf "Return" drücken.

Wildcards können ebenfalls eingesetzt werden. Bspw.: \*xxx\* --> Es werden alle Dateien angezeigt, die im Dateinamen "xxx" enthalten.

## 4.1.3 Auswahl der zu bearbeitenden Dateien für den Export oder Import aus der Dateiliste

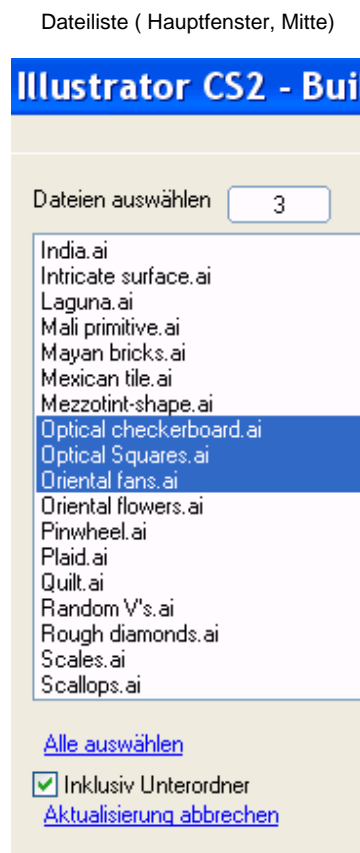
Markieren Sie hier die Dateien, die Sie bearbeiten möchten (für den Export die gewünschten EPS-Dateien oder ai-Dateien und für den Import die gewünschten RTF-Dateien bzw. XML-Datei). So können Sie die Dateien auswählen:

**Auswahl einer einzelnen Datei** durch Klicken auf den Dateinamen.

**Auswahl mehrerer Dateien:** Erste Datei anklicken, dann mit gedrückter Strg-Taste weitere Dateien auswählen bzw. bei aufeinander folgenden Dateien zuerst die erste Datei anklicken und dann mit gedrückter Shift-Taste die letzte der auszuwählenden Dateien anklicken.

Wenn Sie **alle Dateien** im Verzeichnis bearbeiten möchten, klicken Sie auf „**Alle auswählen**“.

Auch **Dateien aus Unterordnern** können ausgewählt werden. Aktivieren Sie hierzu das Kontrollkästchen „**Inklusiv Unterordner**“. Die Dateiliste wird aktualisiert und es werden nun ebenfalls die Dateien, die sich in Unterordnern befinden, angezeigt.



### Dateien aus Unterordnern

Dateien aus Unterordnern können ausgewählt und bearbeitet werden.  
Der Aktualisierungsvorgang kann abgebrochen werden.



Die Zieldateien werden beim Export oder Import im jeweiligem Ordner/Unterordner abgespeichert.

## 4.1.4 Dateibearbeitungsoptionen



Hauptfenster, Buttons auf der rechten Seite

Markierte Dateien werden kopiert.

Dateien aus der Zwischenablage werden in das ausgewählte Verzeichnis eingefügt.

Markierte Dateien werden in Unterordner kopiert und es werden neue Unterordner erstellt (siehe nachfolgendes Kapitel).

Der Windows Explorer wird geöffnet. Das aktuelle Verzeichnis wird im Windows-Explorer markiert.

Die Dateiliste wird aktualisiert.

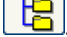
Dateien werden gelöscht. Eine Warnmeldung erscheint, um das Löschen zu bestätigen. Bitte beachten Sie, dass die Dateien nicht nur in der Sysfilteransicht, sondern tatsächlich aus dem entsprechenden Verzeichnis gelöscht werden.

## 4.1.5 Speicherort der Dateien ändern und Automatisches Erstellen von Unterordnern

Sysfilter 2007 für Illustrator® CS2 unterstützt Sie mit umfangreichen Dateiverwaltungsoptionen beim **Projektmanagement**.

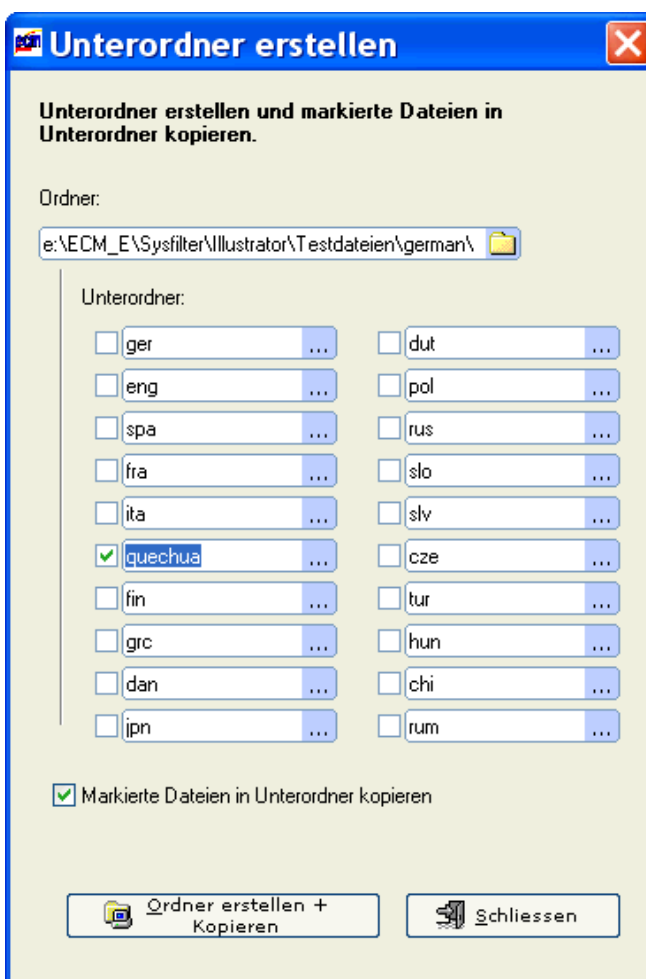
So müssen Sie zum Bsp. nicht mehr zur Verwaltung verschiedener Sprachversionen für jede Sprache manuell einen Ordner erstellen und die Arbeitsdateien einzeln hineinkopieren. Sysfilter 2007 für Illustrator® CS2 legt für Sie in einem Arbeitsgang bis zu 20 Sprachordner an und kopiert die gewünschten Dateien hinein.

Und so gehen Sie vor:

Klicken Sie im Hauptfenster in der Buttonleiste auf der rechten Seite auf den Button .

Das Fenster "**Unterordner erstellen**" öffnet sich:

Die in der **Dateiliste markierten Dateien** können an einem anderen Ort gespeichert werden.



Fenster Unterordner erstellen

Ein Hauptordner kann ausgewählt werden.

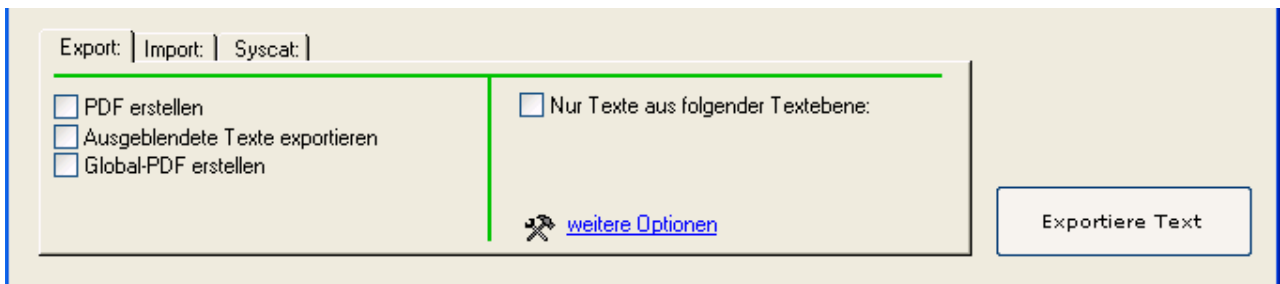
Bis zu 20 Unterordner können erstellt werden. Die zuvor ausgewählten Dateien werden in diese Ordner automatisch kopiert.

Dazu das jeweilige Kästchen aktivieren und einen Ordnernamen eingeben.

--> Wenn die Dateien nicht kopiert und nur Ordner erstellt werden sollen, dann das Kästchen deaktivieren.

## 4.2. Registerblatt Export

Hauptfenster, Registerblatt Export



Beim Export können Sie verschiedene Einstellungen vornehmen.

- **"PDF erstellen"**: Während des Exportvorgangs werden PDF-Dateien von allen ausgewählten Illustrator-Dateien erstellt. Die Dateigröße wird so niedrig wie möglich gehalten. **Die PDF-Datei kann als Vorlage für die Übersetzung, Korrektur oder für die DTP- bzw. Layout-Bearbeitung genutzt werden.**
- **"Ausgeblendete Texte exportieren"**: In der zu bearbeitenden Datei ausgeblendete Texte werden ebenfalls exportiert.
- **"Global-PDF erstellen"**: Mit dieser Funktion kann eine Globale-PDF-Datei erstellt werden. Diese Funktion konkateniert die markierten Grafiken zu einer Datei. Die Erstellung der Globalen-PDF-Datei erfolgt während des Export- oder Importprozesses.

1. Dateien auswählen und markieren.
2. Im Hauptfenster entsprechenden Reiter auswählen: "Export", "Import"
3. Das Kontrollkästchen **"Global-PDF erstellen"** aktivieren
4. Den jeweiligen Button (Export oder Import) anklicken.

**Speicherort der Datei:** Im aktuellen Arbeitsverzeichnis des Hauptfensters,  
Name: Global-PDF.pdf

**Globale PDF:** Batcheinstellmöglichkeiten bis zu 100 Dateien pro PDF,  
Standardeinstellung: 60.  
(Siehe unter Optionenfenster "Global PDFs" in diesem Kapitel)

- **"Nur Texte aus folgender Ebene werden exportiert."**

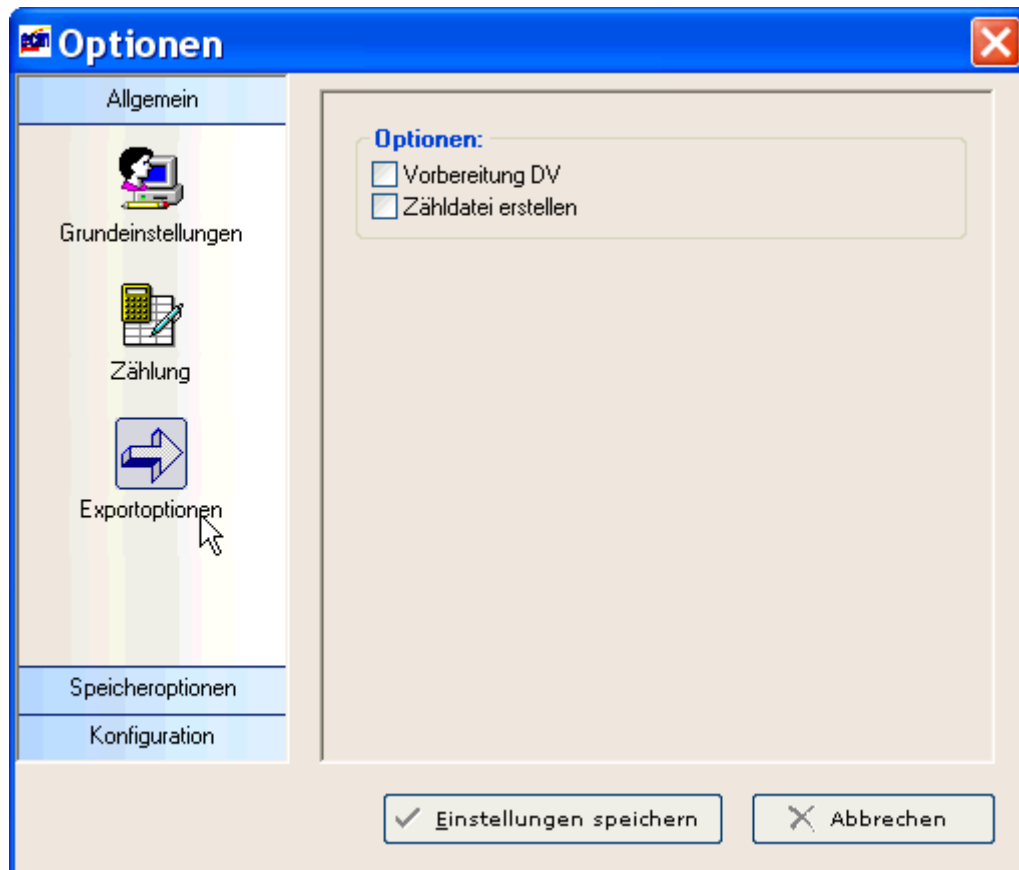
In das Textfeld den Namen der zu exportierenden Ebene eingeben.

**"und dessen Unterebene"**

Wenn aktiviert, werden Texte aus vorhandenen Unterebenen, ebenfalls exportiert.

Über "**weitere Optionen**" gelangt man zum Exportoptionenfenster:

Optionenfenster - Exportoptionen



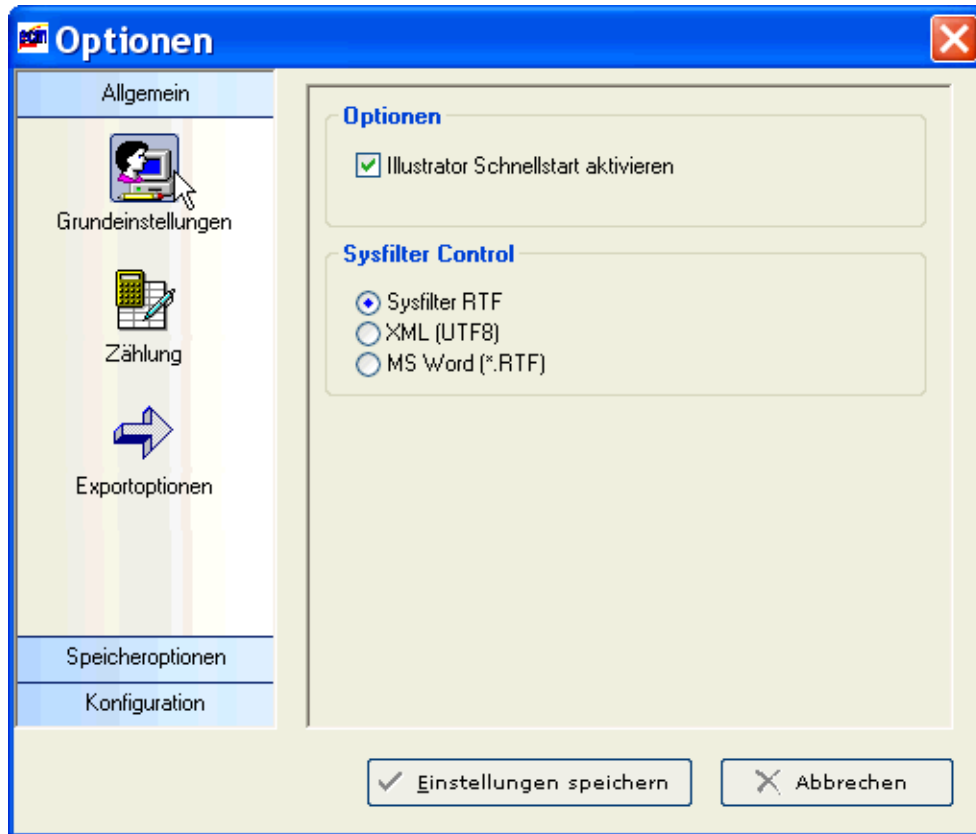
- "**Vorbereitung DV**" - Dateien werden für DéjàVue vorbereitet, d.h. mit der Formatvorlage tw4winexternal markierte Texte werden ausgeblendet.



Um diese Funktion nutzen zu können muss unter dem Menüpunkt 'Extra' --> "Optionen" beim "Sysfilter Control" die Option "MS Word (\*.RTF)" aktiviert ist.

- "**Zähldatei erstellen**" - Es wird eine Zähldatei erstellt, die keine Tags enthält. Diese Datei können Sie verwenden, um mit Ihrem üblichen Zeilenzählprogramm die Zeilen-, Zeichen- bzw. Wörteranzahl zu ermitteln (Details siehe Kap. 8.2).

Optionenfenster - Grundeinstellungen



- **"Illustrator Schnellstart aktivieren"**

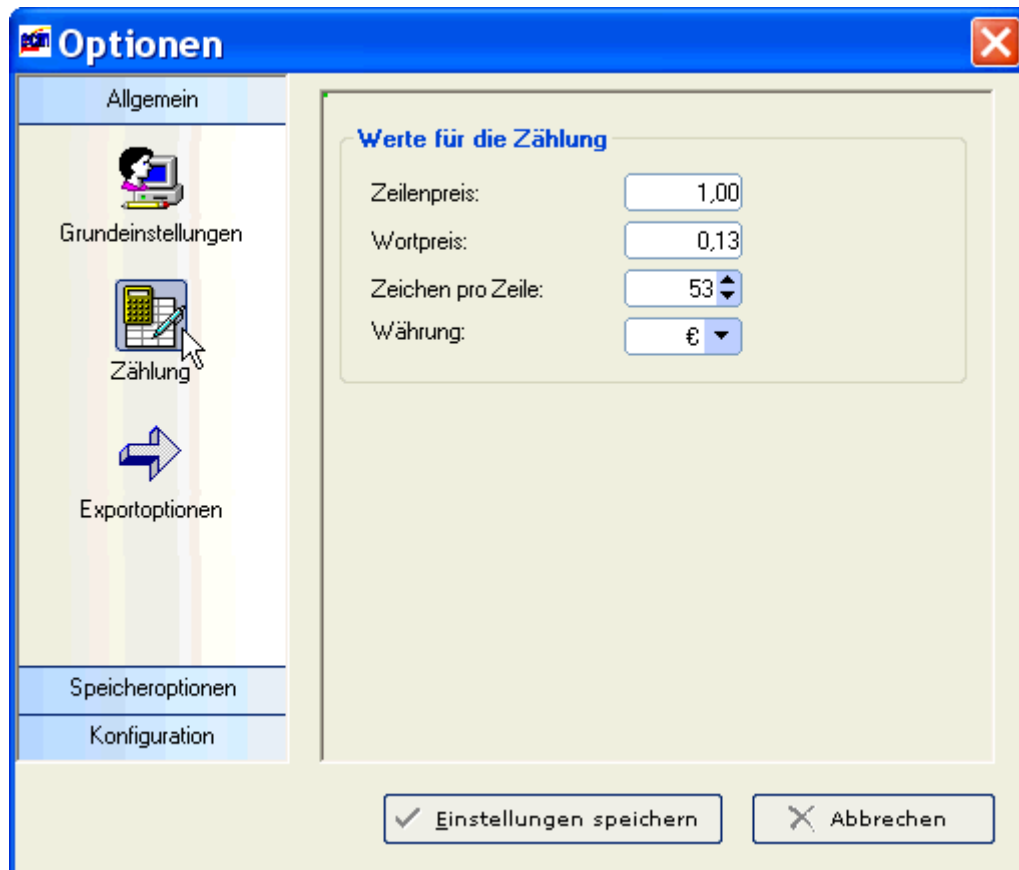
Wenn Sysfilter auf Adobe Illustrator zugreift, wird Adobe Illustrator normalerweise geschlossen, nach dem der Zugriff erfolgt ist. Bei aktivierter Option bleibt Adobe Illustrator im Hintergrund geöffnet und wird beim nächsten Programmaufruf schneller geöffnet.

- Unter **"Sysfilter Control"** (Menü: **Extras** --> Optionen --> Grundeinstellungen) haben Sie die Möglichkeit, Texte aus Illustrator (als AI und EPS-Dateien) nach XML, nach Microsoft Word und anderen Textverarbeitungsprogrammen zu exportieren. Sie haben folgende Auswahlmöglichkeiten:

- |  |  |
|--|--|
| <input checked="" type="radio"/> Sysfilter RTF   | Textexport/-import im RTF-Modus, unabhängig von MS Word.   |
| <input checked="" type="radio"/> XML (UTF8)      | Textexport/-import im XML-Modus, XML im Unicode (UTF8)-Format. Inkl. DTD zur Validierung   |
| <input checked="" type="radio"/> MS Word (*.RTF) | Textexport/-import im RTF-Modus. Sysfilter greift auf MS Word zu. Weiterverarbeitung <b><u>muß</u></b> MS Word (2000 bis 2003) auf dem Rechner installiert sein. |

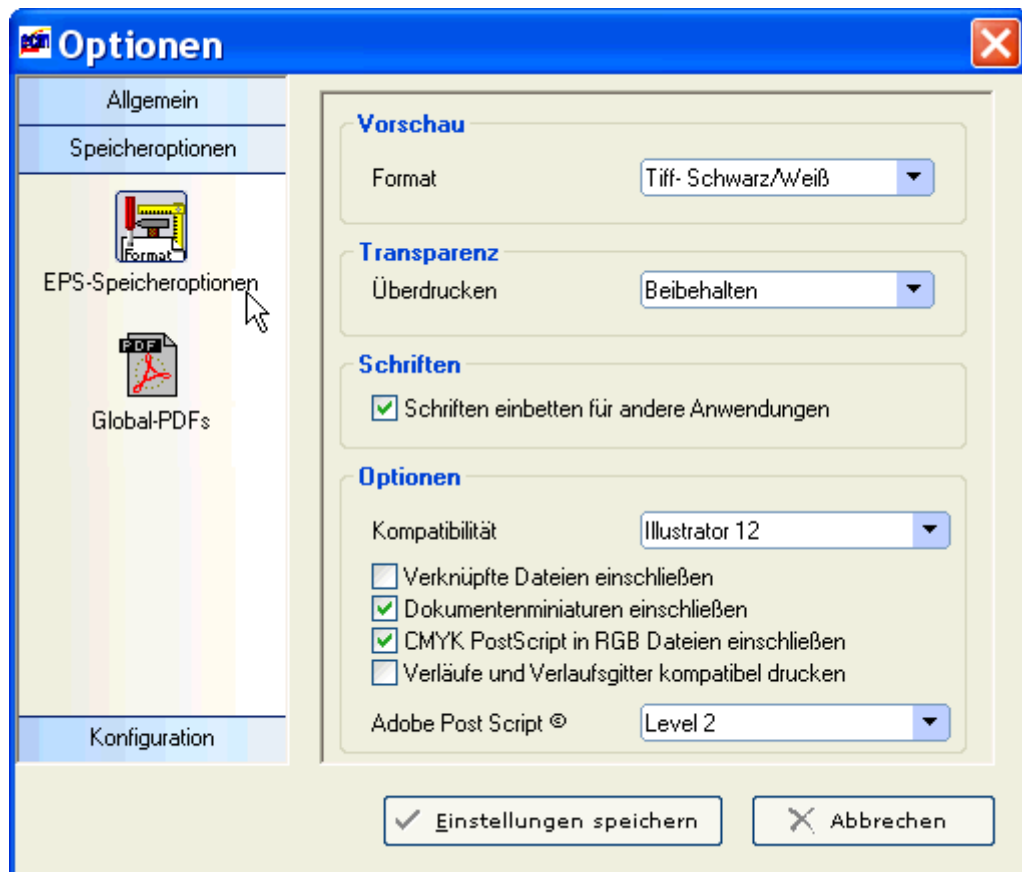
Details siehe **Kap. 5**

## Optionenfenster - Zählung



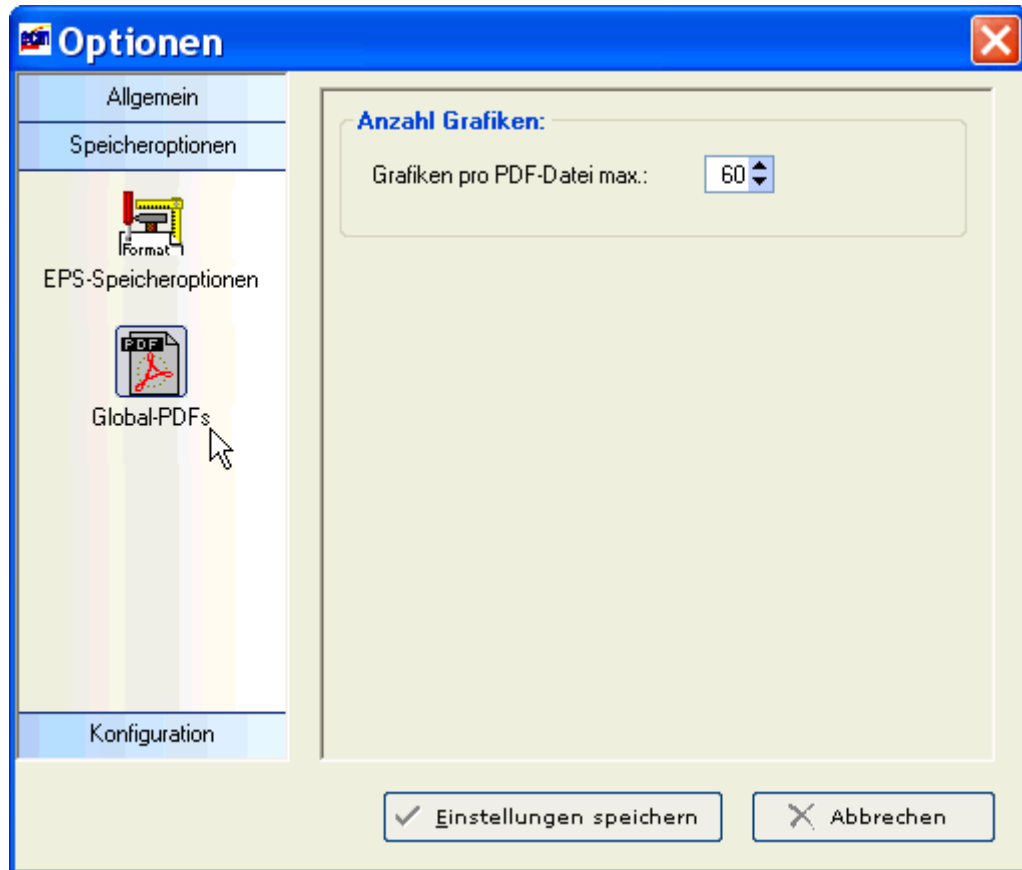
- Nehmen Sie hier die Einstellungen vor, die Sie für Zählung und Kalkulation verwenden möchten.
- Das Ergebnis von Zählung und Kalkulation finden Sie nach dem Export/Import in der Log-Datei. Nach dem Export/Import können Sie die Log-Datei anzeigen (auf Schaltfläche "Log-Datei anzeigen" klicken). Die Log-Datei enthält neben Informationen über den Verlauf des Exportprozesses die Gesamtzeichenzahl des zu übersetzenden Texts, die Zeilenzahl, die Wortzahl und die Preiskalkulation mit den unter Optionen vorgenommenen Einstellungen. Details finden Sie unter **Kap. 8**

Optionenfenster - EPS-Speicheroptionen



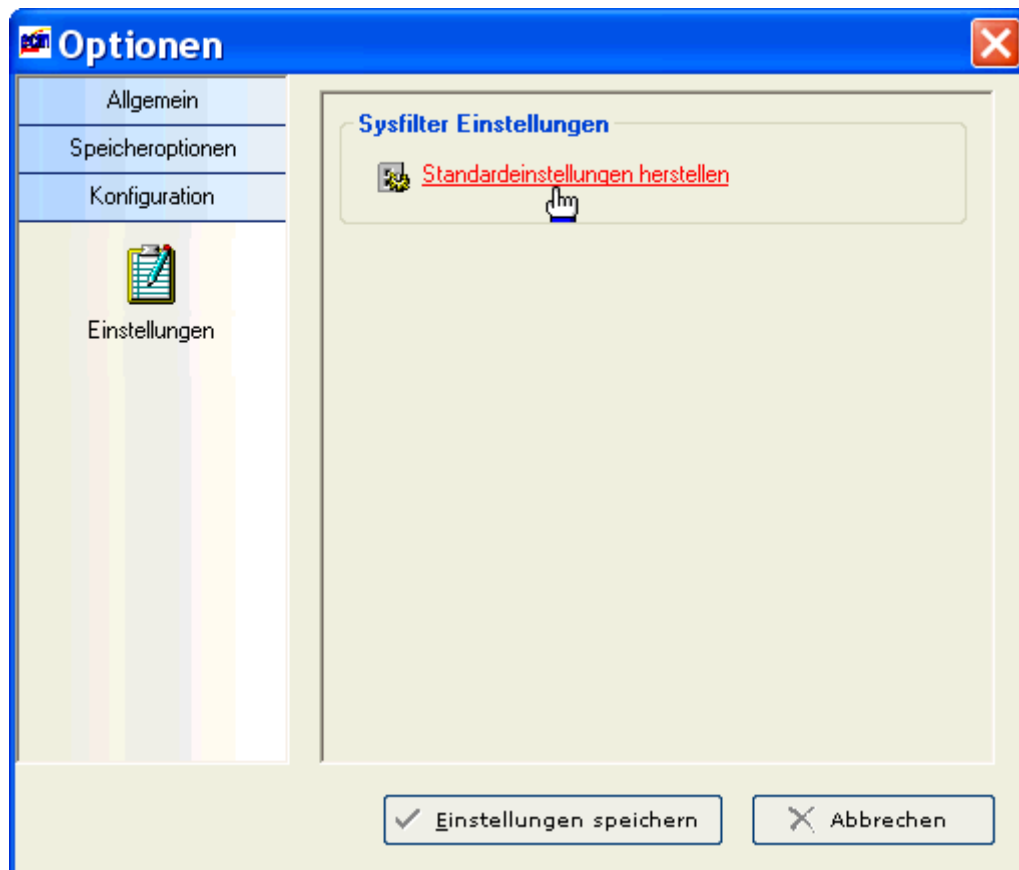
**Erklärungen zu den Speicheroptionen für EPS-Dateien können dem Adobe Illustrator CS2 Handbuch entnommen werden.**

Optionenfenster - Global PDFs



- Unter "**Anzahl Grafiken**" können Sie bis zu 100 Dateien zu einer PDF zusammenfügen. Die Standardeinstellung beträgt 60.

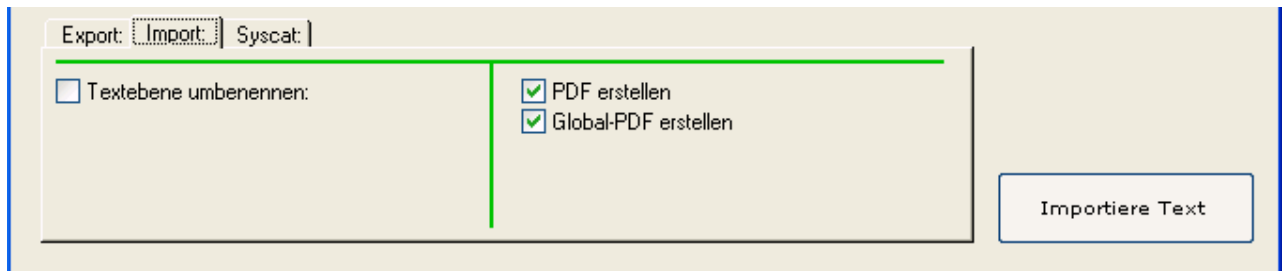
Optionenfenster - Konfiguration/ Einstellungen



- Veränderungen der Export-, Import- und Grundeinstellungen, der Zählparameter, EPS-Speicheroptionen und Global-PDF-Batcheinstellung werden durch Betätigung dieser Funktion auf die Standardeinstellungen zurückgesetzt.

## 4.3 Registerblatt Import

Main Window, Import options



Beim Import können Sie verschiedene Einstellungen vornehmen.

- **„Textebene umbenennen“:** Hier können Sie während des Importvorgangs eine Ebene umbenennen. In das obere Feld den Namen der Ebene eingeben, die umbenannt werden soll. In das untere den neuen Namen eingeben.
- **"PDF erstellen":** Während des Importvorgangs werden PDF-Dateien von allen ausgewählten Illustrator-Dateien erstellt. Die Dateigröße wird so niedrig wie möglich gehalten. **Die PDF-Datei kann als Vorlage für die Übersetzung, Korrektur oder für die DTP- bzw. Layout-Bearbeitung genutzt werden.**
- **"Global-PDF erstellen":** Mit dieser Funktion kann eine Globale-PDF-Datei erstellt werden. Diese Funktion konkateniert die markierten Grafiken zu einer Datei. Die Erstellung der Globalen-PDF-Datei erfolgt während des Export- oder Importprozesses.
  1. Dateien auswählen und markieren.
  2. Im Hauptfenster entsprechenden Reiter auswählen: "Export", "Import"
  3. Das Kontrollkästchen **"Global-PDF erstellen"** aktivieren
  4. Den jeweiligen Button (Export oder Import) anklicken.

**Speicherort der Datei:** Im aktuellen Arbeitsverzeichnis des Hauptfensters,  
Name: Global-PDF.pdf

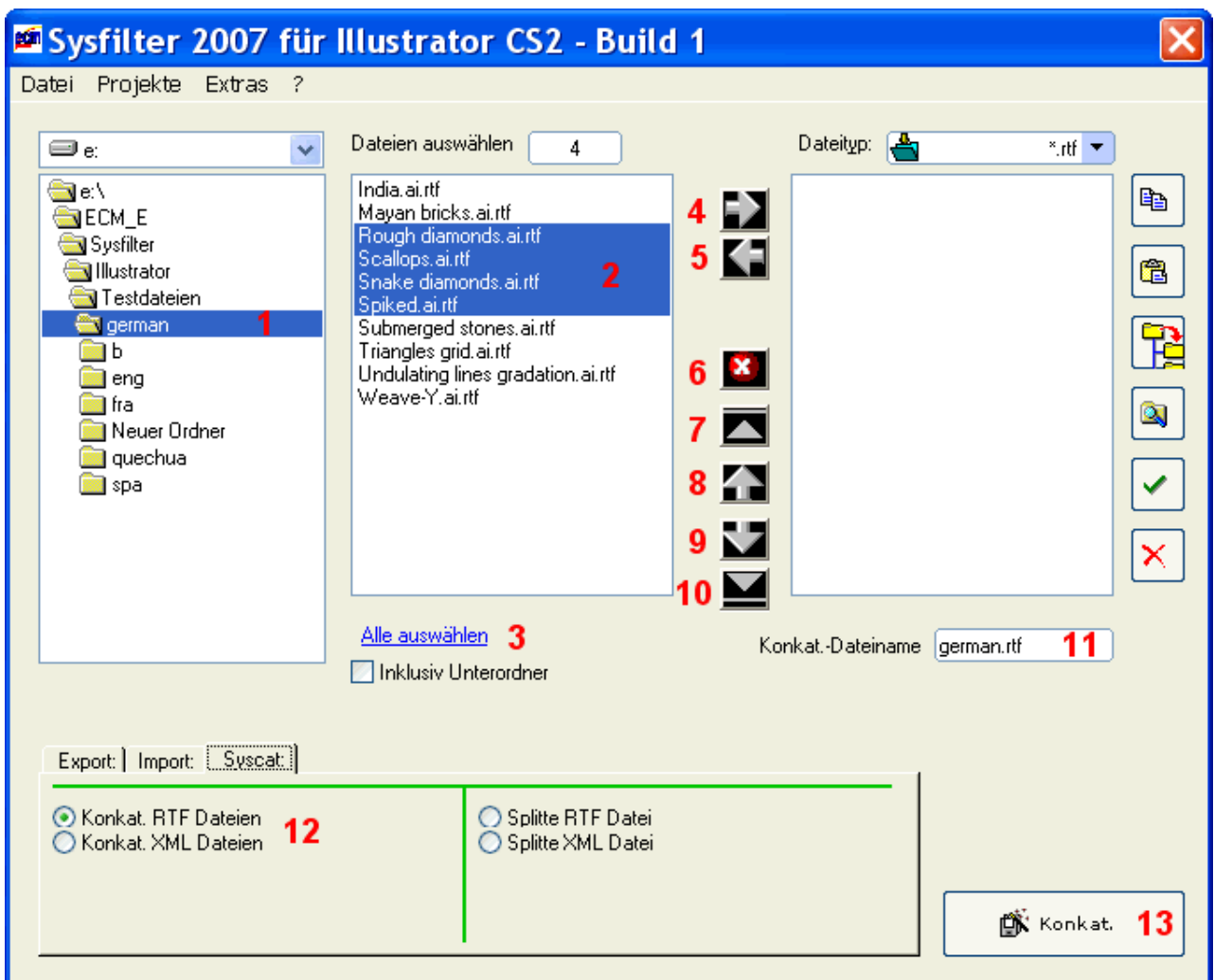
**Globale PDF:** Batcheinstellmöglichkeiten bis zu 100 Dateien pro PDF,  
Standardeinstellung: 60. (Siehe Kapitel 4.2)








## 4.4 Registerblatt Syscat

Mit dieser Funktion haben Sie die Option, die exportierten RTF- oder XML-Dateien zu einer Datei oder zu verschiedenen "Batches" zu konkatenieren ("catten") und nach der Übersetzung wieder zu splitten. Dies bedeutet bei Projekten mit zahlreichen Dateien eine erhebliche Zeiteinsparung für den Übersetzer, da das ständige Öffnen und Schließen von Dateien wegfällt und z.B. Rechtschreibkontrolle oder Ersetzungen in einer einzigen Datei erfolgen können.

### 4.4.1 Syscat- Funktionsübersicht

Hauptfenster, Registerblatt Syscat



1	Auswahl des Laufwerkes und der Verzeichnisse . Wählen Sie zum Konkatenieren der Dateien das Verzeichnis aus, in dem sich die RTF- oder XML-Dateien befinden, die Sie catten möchten. Wählen Sie beim Splitten das Verzeichnis aus, in dem sich die konkatenierte Datei befindet, die Sie splitten möchten.
2	Auswahl der zu bearbeitenden Dateien . Auswahl einer einzelnen Datei durch Klicken auf den Dateinamen. Auswahl mehrerer Dateien: Erste Datei anklicken, dann mit gedrückter Strg-Taste weitere Dateien auswählen bzw. bei aufeinander folgenden Dateien zuerst die erste Datei anklicken und dann mit gedrückter Shift-Taste die letzte der auszuwählenden Dateien anklicken.
3	Sämtliche Dateien, die sich in der rechten Dateiliste befinden, werden "gecattet" oder "gesplittet". <b>Dabei spielt es keine Rolle, ob Sie dort markiert sind oder nicht.</b> Zusätzlich besteht die Möglichkeit alle Unterordner in den Prozess mit einzubeziehen.
<p>4 </p> <p>5 </p> <p>6 </p> <p>7 </p> <p>8 </p> <p>9 </p> <p>10 </p>	<p>Dateien in die rechte Liste aufnehmen.</p> <p>Einträge aus der rechten Liste entfernen.</p> <p>Alle Einträge aus der rechten Liste entfernen. Dateien werden nicht gelöscht.</p> <p>Aktiver Eintrag wird ganz nach oben verschoben.</p> <p>Aktiver Eintrag wird um eine Position nach oben verschoben.</p> <p>Aktiver Eintrag wird um eine Position nach unten verschoben.</p> <p>Aktiver Eintrag wird ganz nach unten verschoben.</p> <p><b>Verschieben mehrerer Dateien mit der Maus:</b> Klicken Sie auf einen Listen-Eintrag und markieren Sie weitere Einträge, indem Sie beim Mausklick die Umschalttaste gedrückt halten. Halten Sie die Umschalttaste weiterhin gedrückt und ziehen Sie die markierten Einträge nun nach oben oder nach unten, um diese innerhalb der Liste zu verschieben.</p>
11	Konkatenier-Dateinamen übernehmen oder neuen Dateinamen eingeben.
12	Option "Konkateniere RTF-Dateien" oder "Konkateniere XML-Dateien" auswählen.
13	Konkatenierfunktion starten. Es wird ein Unterordner namens \Syscat\... erstellt. Dort befindet sich die konkatenierte Datei.

## 4.4.2 Konkatenieren von Dateien

1. Reiter Syscat auswählen
2. Option: "Konkateniere RTF-Dateien" oder "Konkateniere XML-Dateien" wählen (12).
3. Gewünschte Dateien in die rechte Dateiliste verschieben.

Innerhalb der rechten Dateiliste stehen Ihnen unterschiedliche Buttons (s.o.) zum Verändern der Reihenfolge zur Verfügung, in der die Dateien in der Cat-Datei erscheinen. Diese können Sie z.B. nutzen, um einzelne Kapitel von Handbüchern in der richtigen Reihenfolge zu ordnen (4 - 10).

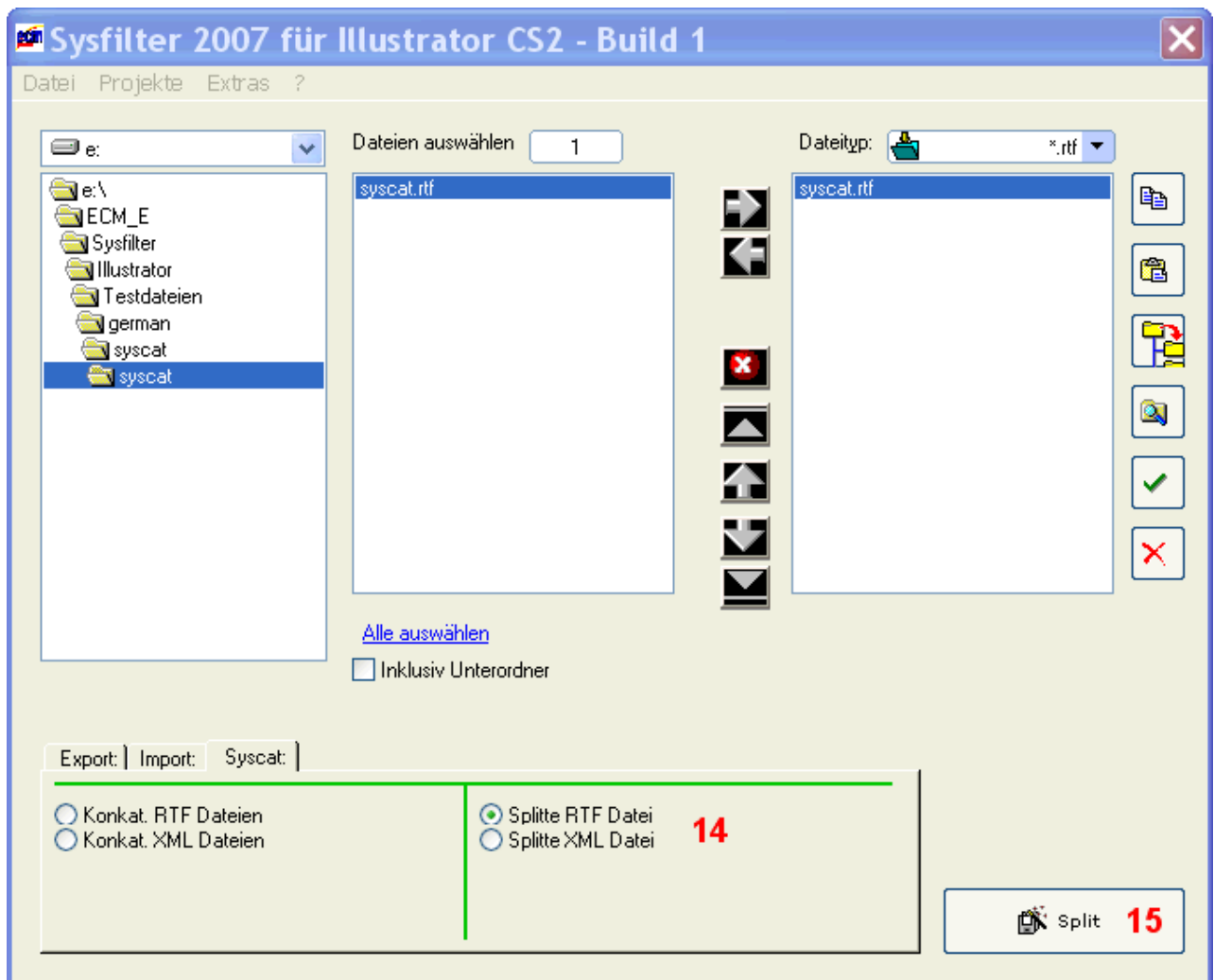
4. Cat-Dateinamen übernehmen oder neuen Dateinamen eingeben (11).
5. Auf den Button "Konkat." klicken (13).



Im aktuellen Ordner wird ein Unterordner namens Syscat erstellt. Dort wird die gecattete Datei abgelegt. Der aktuelle Verzeichnisname wird als Dateiname vorgeschlagen.

## 4.4.3 Splitten von Dateien

Hauptfenster, Registerblatt Syscat



1. Reiter Syscat auswählen.
2. Option: "Splitte RTF-Datei" oder "Splitte XML-Datei" wählen (14).
3. Gewünschte Dateien in die rechte Dateiliste verschieben.
4. Auf den Button "Split" klicken. (15).



Die Dateien werden im angegebenen Ordner gesplittet.

## 4.5 Funktionen der Menüs

Hauptfenster, Menüleiste



- **Datei --> Beenden**
- **Projekte** --> Speichert die Pfadeinstellungen der letzten 8 Filter-Projekte. Ein umständliches Suchen der vorangegangenen Projekte auf Ihrer Festplatte entfällt. Wählen Sie einfach Ihr Projekt aus der Liste aus, und Sie gelangen bequem in das gewünschte Verzeichnis.
- **Extras --> Sprache**. Hier wählen Sie die gewünschte Sprache (Englisch, Deutsch, Spanisch) für die Oberfläche von Sysfilter 2007 für Illustrator® CS2 aus, diese Einstellung bleibt über das Programmende hinweg erhalten.
- **Extras --> Optionen**. Es öffnet sich das Optionenfenster. Einstellmöglichkeiten siehe Kapitel 4.2
- **? --> Infos, Softwareregistrierung**

## 5 Was wird exportiert?

Sysfilter 2007 für Illustrator® CS2 exportiert und importiert sämtliche Textobjekte aus Illustrator ai-Dateien bzw. EPS-Dateien.

### 5.1 Known Issues / Hinweis zu Formatierungen

Mischformatierungen innerhalb eines Textobjekts werden beim Export/Import in Illustrator nicht unterstützt. Es wird jeweils die Textformatierung des ersten Zeichens für das Textobjekt übernommen.

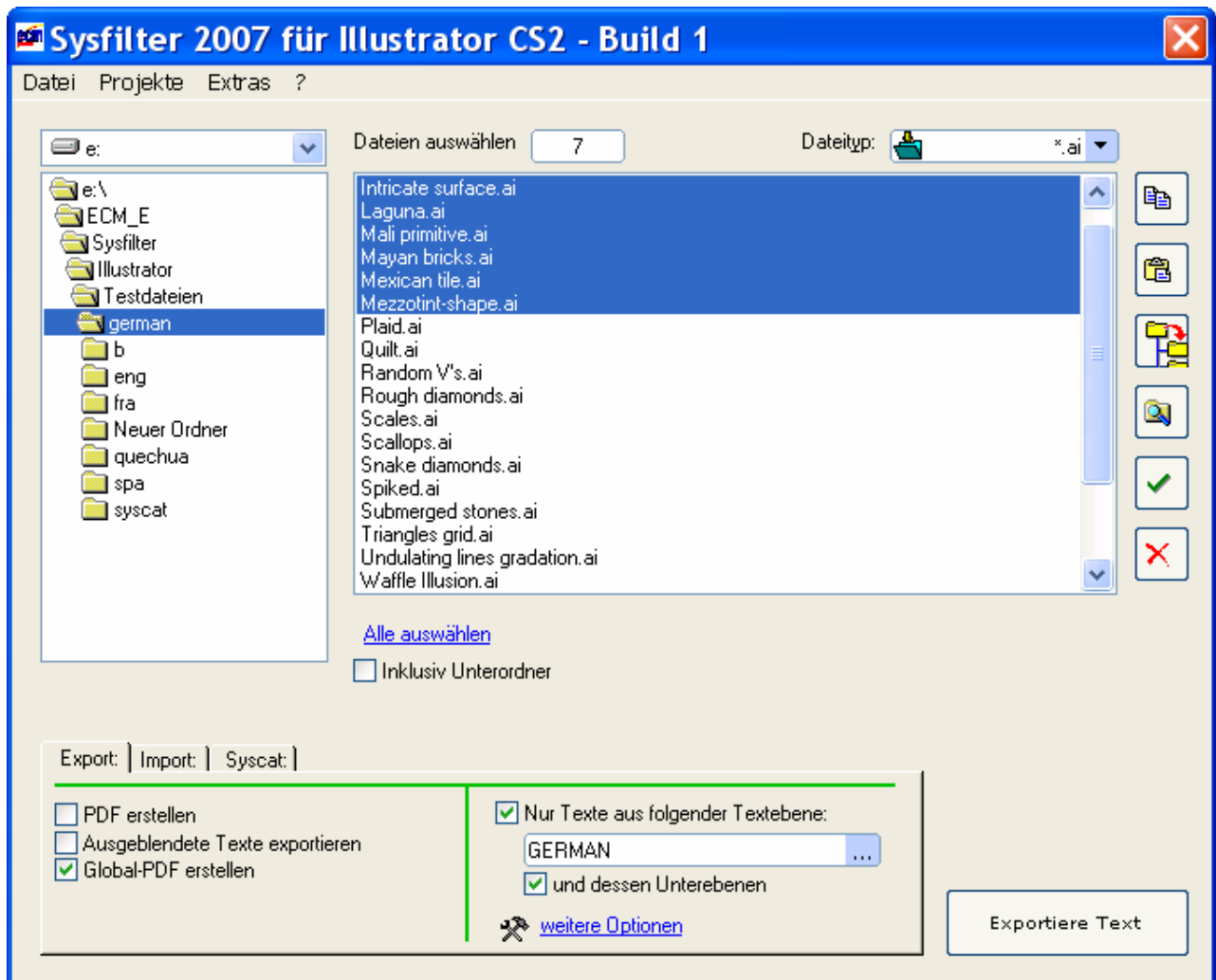
## 5.2 Exportvorgang

Wählen Sie den Ordner aus, in dem sich die Illustrator-Dateien befinden. Es erscheinen nun die Illustrator-Dateien.

Nehmen Sie die gewünschten Einstellungen vor:

1. Im Kombinationsfeld rechts oben "Illustrator Dateien (\*.ai)" bzw. "EPS-Dateien (\*.eps)" auswählen.

Hauptfenster, Registerblatt Export



**Wählen Sie unter weitere Optionen -> Grundeinstellungen -> "Sysfilter Control" aus, ob Sie Texte aus Illustrator als XML oder als RTF exportieren möchten.**



Wählen Sie die gewünschten Exportoptionen aus. Wenn Sie gezielt den Text einer bestimmten Ebene exportieren möchten, aktivieren Sie „Nur Texte aus folgender Ebene“ und geben Sie den gewünschten Ebenennamen ein. Aktivieren Sie das Kontrollkästchen "und dessen Unterebenen", wenn Sie die Unterebenen einer Textebene mit einbeziehen wollen.

**Arbeiten Sie beim Exportieren oder Importieren immer nur mit Kopien Ihrer Dateien! Sichern Sie Ihre Originale und Ihre übersetzten Dateien in einem separaten Verzeichnis!**



Markieren Sie die Illustrator-Dateien oder EPS-Dateien, die den zu exportierenden Text enthalten. Klicken Sie nun auf "Exportiere Text", um den Export zu starten.



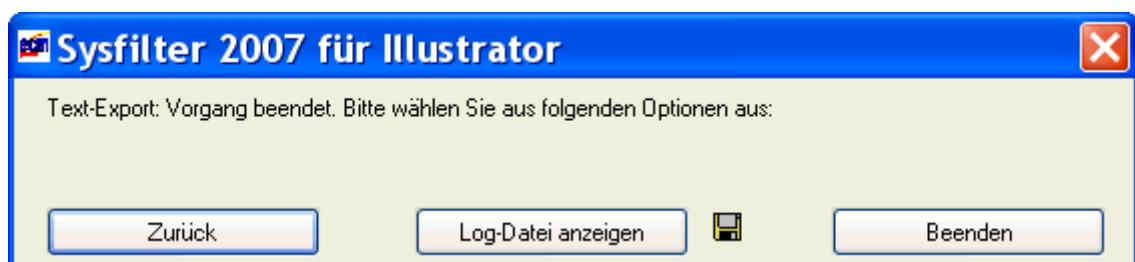
Anhand der Fortschrittsanzeige können Sie nun den Exportverlauf verfolgen, je nach Dateigröße und Rechnerleistung, kann das einige Minuten dauern. **Illustrator wird im Hintergrund geöffnet.** Während des Exports können Sie das Sysfilterfenster minimieren.



Um nicht auszuschließende Seiteneffekte beim Export oder Import zu vermeiden, sollte während dieses Vorgangs nicht an dem Rechner gearbeitet werden.

**Wenn Sie für ein Projekt bereits einen Export durchgeführt haben und die Dateien erneut exportieren, überschreibt Sysfilter 2007 für Illustrator® CS2 die bestehenden Dateien in diesem Ordner. Vergewissern Sie sich deshalb vorher, ob die Dateien wirklich überschrieben werden sollen!**

Nach dem Export erscheint folgender Dialog:



**Zurück** → Zurück zur Hauptansicht.

**Log-Anzeigen** → Zeigt die Logdatei an. Informationen zur Version und Dateianzahl und den eingestellten Optionen. (siehe auch Kapitel 8.1).

**Beenden** → **Beendet das Programm. Sie müssen das Programm erneut starten!**

### 5.3 Exportergebnisse / Bearbeitung mit Translation Tools

Die exportierten Dateien liegen nun im gleichen Ordner wie die Illustrator-Dateien bzw. EPS-Dateien.

Die Export-Dateien setzen sich aus dem Illustrator-Dokumentennamen und der Dateierweiterung ".ai" bzw. ".eps" zusammen.

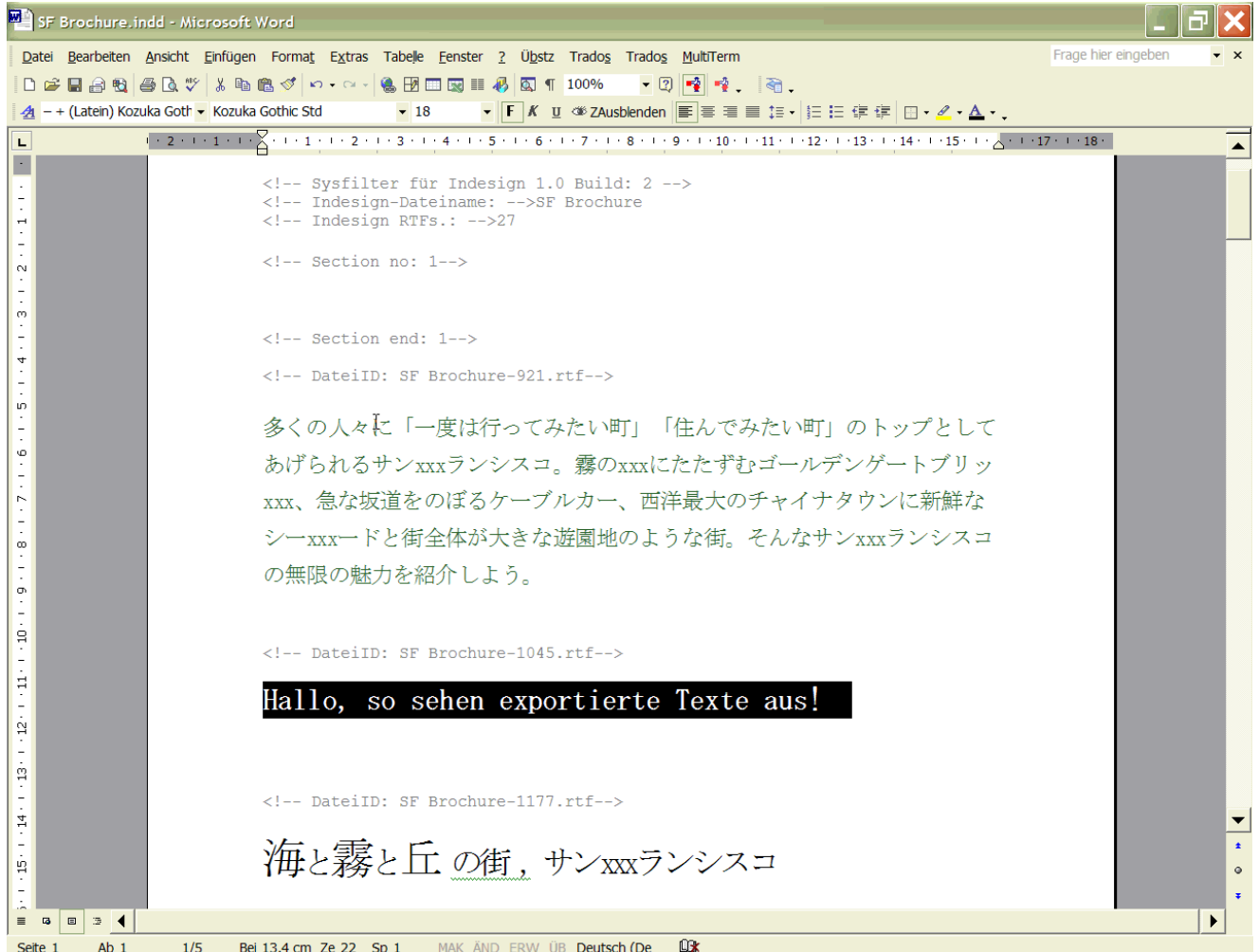
Beispiel: 1 Illustrator-Datei namens „Name.ai“

Dateiname (Illustrator)	Exportoption	Export-Name
Name.ai	-> Standardeinstellung	Name.ai.rtf bzw. Name.ai.xml
	-> "PDF erstellen"	Name.pdf
	-> "Zähldatei erstellen" (Nur wenn RTF als Export-Format gewählt wurde)	Count_ Name.ai.rtf
	-> Global PDF	Global-PDF1.pdf
	-> Es wird automatisch eine Log-Datei im Textformat erstellt.	Sysfilter4Illustrator- Export.LOG

Beispiel: 2 EPS-Datei namens „Name.eps“

Dateiname (EPS)	Exportoption	Export-Name
Name.eps	-> Standardeinstellung	Name.eps.rtf bzw. Name.eps.xml
	-> "PDF erstellen"	Name.pdf
	-> "Zähldatei erstellen" (Nur wenn RTF als Export-Format gewählt wurde)	Count_ Name.eps.rtf
	-> Global PDF	Global-PDF1.pdf
	-> Es wird automatisch eine Log-Datei im Textformat erstellt.	Sysfilter4Illustrator- Import.LOG

- Dateiendung ".rtf". Dateien sind im Rich-Text-Format gespeichert, einem Austauschformat für Textverarbeitungsprogramme. Diese Dateien können nun weiter bearbeitet werden. Microsoft Word, andere Textverarbeitungsprogramme und verschiedene CAT-Tools können dieses Format verarbeiten.
- Die RTF-Dateien sind so formatiert, dass sie **direkt mit dem Translation Tool Trados** übersetzt werden können. Die nicht zu übersetzenden Texte werden standardmäßig als "tw4winexternal" formatiert.



[Beispiel für alle Sysfilter]



**Für einen fehlerfreien Import nach der Übersetzung dürfen die grauen Texte (TAGs) nicht verändert, gelöscht oder verschoben werden.** Die Filterinformationen sind grau, mit der Formatvorlage "tw4winExternal" formatiert und befinden sich zwischen den Zeichenketten "<!--" und "-->".



**Wenn Sie für ein Projekt bereits einen Export durchgeführt haben und die Dateien erneut exportieren, überschreibt Sysfilter 2007 für Illustrator® CS2 die bestehenden Dateien in diesem Ordner. Vergewissern Sie sich deshalb vorher, ob die Dateien wirklich überschrieben werden sollen!**

**Arbeiten Sie beim Exportieren immer nur mit Kopien Ihrer Dateien! Sichern Sie Ihre Originale und Ihre übersetzten Dateien in einem separaten Verzeichnis!**

## 6 Import

Im Kombinationsfeld rechts oben "RTF- (\*.rtf)" bzw. "XML-Dateien (\*.xml)" auswählen.



"Sysfilter Control" (Menü: Extras --> Optionen --> Grundeinstellungen)  
Einstellungen beachten:

- Sysfilter RTF      Textexport/-import im RTF-Modus, unabhängig von MS Word.
- XML (UTF8)      Textexport/-import im XML-Modus, XML im Unicode (UTF8)-Format. Inkl. DTD zur Validierung
- MS Word (\*.RTF)      Textexport/-import im RTF-Modus. Sysfilter greift auf MS Word zu. Weiterverarbeitung muss MS Word (2000 bis 2003) auf dem Rechner installiert sein.

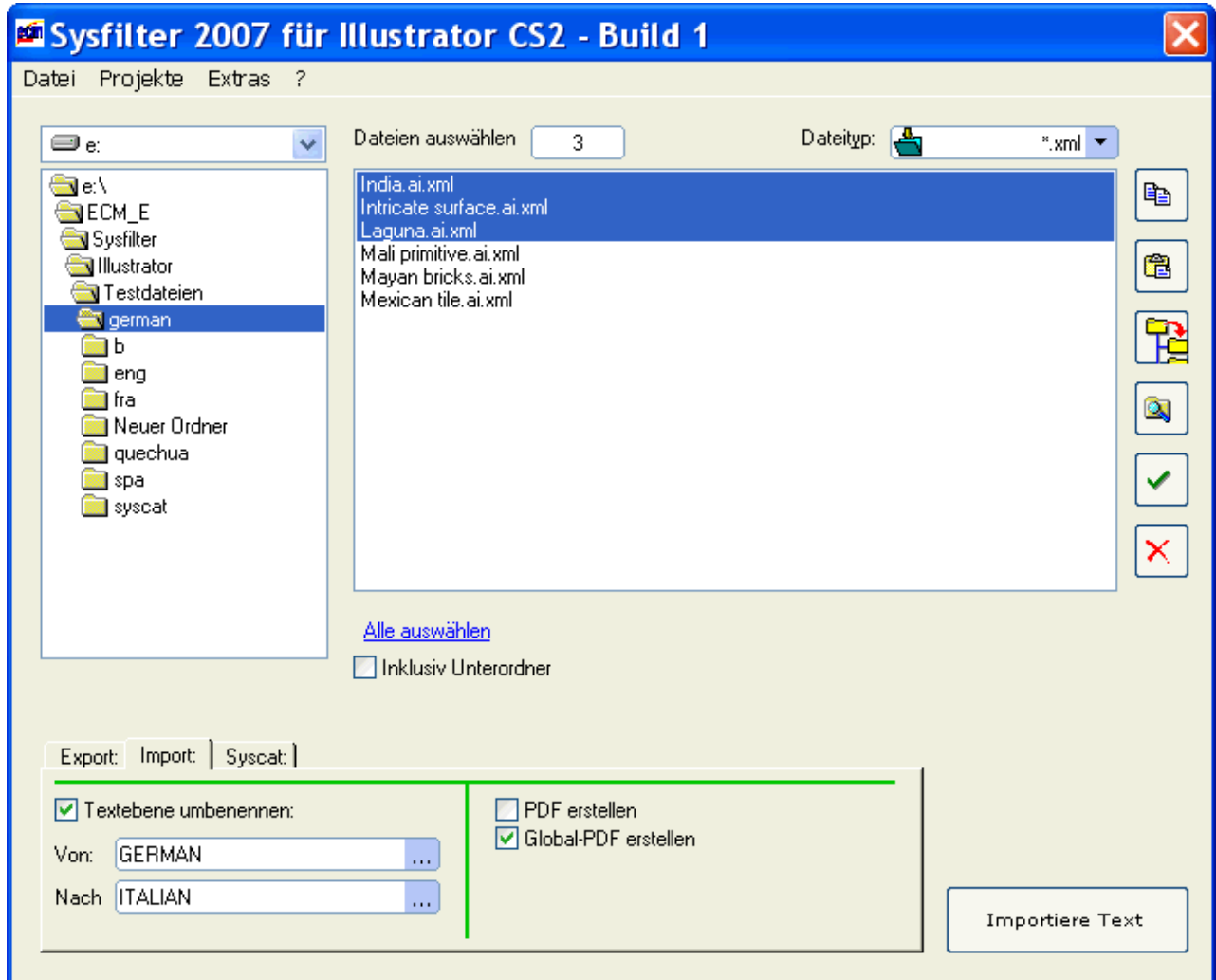
Wählen Sie den Ordner aus, in dem sich **die Illustrator-Dateien/EPS-Dateien und die übersetzten RTF-Dateien bzw. XML-Dateien** befinden oder wechseln Sie über das Projektmenü in eines Ihrer Projektverzeichnisse. Es erscheinen nun die RTF-Dateien bzw. XML-Dateien. Markieren Sie hier die RTF-Dateien, die Sie bearbeiten wollen.

Wählen Sie die gewünschten Importoptionen:



Beim Import stehen Ihnen für **EPS-Dateien** verschiedene Speicheroptionen zur Verfügung: **Extras >> Optionen >> Speicheroptionen.**

Klicken Sie nun auf "Importiere Text", um den Import zu starten.



**Wählen Sie die Dateien aus, die Sie importieren wollen. Markieren Sie, ob Sie die Unterordner mit einbeziehen wollen.**



**Sie haben die Möglichkeit beim Import die Textebene umzubenennen.**



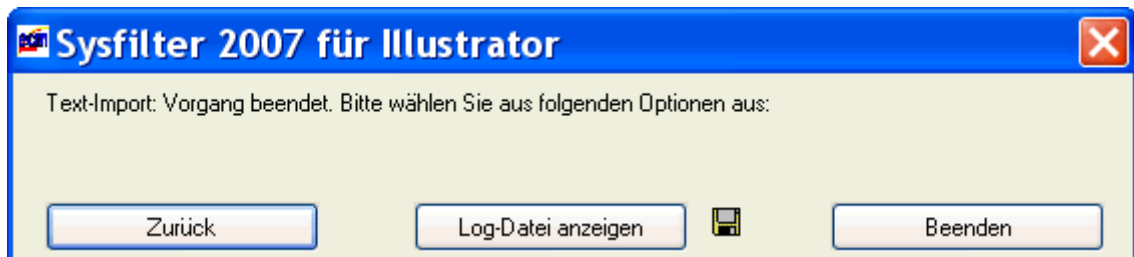
Anhand der Fortschrittsanzeige können Sie nun den Importverlauf verfolgen, je nach Dateigröße und Rechnerleistung, kann das einige Minuten dauern.



Um nicht auszuschließende Seiteneffekte beim Export oder Import zu vermeiden, sollte während dieses Vorgangs nicht an dem Rechner gearbeitet werden.

**Arbeiten Sie beim Importieren immer nur mit Kopien Ihrer Dateien! Sichern Sie Ihre Originale und Ihre übersetzten Dateien in einem separaten Verzeichnis!**

Nach dem Import erscheint folgender Dialog:



**Zurück** → Zurück zur Hauptansicht.

**Log-Anzeigen** → Zeigt die Logdatei an. Informationen zur Version und Dateianzahl und den eingestellten Optionen (siehe auch Kapitel 8.1).

**Beenden** → **Beendet das Programm. Sie müssen das Programm erneut starten!**



**Die Illustrator-Dateien enthalten nun die Texte aus den übersetzten RTF-Dateien bzw. XML-Dateien.**



**WIE BEI ALLEN GEFILTERTEN DOKUMENTEN IST EINE ABSCHLIESSENDE DTP-BEARBEITUNG RATSAM!**



### **KORREKTUREN / PDF-VORLAGEN**

Bei Ex- und Import können Sie automatisch PDF-Dateien oder eine Global-PDF der Illustrator-Dokumente erzeugen. **Die PDF-Datei kann als Vorlage für die Übersetzung, Korrektur oder für DTP- bzw. Layout-Bearbeitung benutzt werden.**

## 7 Protokollierung von Export- und Importprozess in einer Logdatei

Beim Export und Import wird jeweils eine Logdatei erstellt, die in Ihrem Arbeitsverzeichnis gespeichert wird ("export.log" bzw. "import.log"). Die Logdatei enthält Informationen über den Prozessverlauf und eventuell aufgetretene Fehler.



Prüfen Sie nach jedem Export bzw. Import den Inhalt der Logdatei. Die Logdatei können Sie mit jedem beliebigen Texteditor öffnen.

## 8 Ermittlung der Zeilen- und Wortzahl

Sysfilter bietet Ihnen folgende Möglichkeiten zur Ermittlung des Textumfangs:

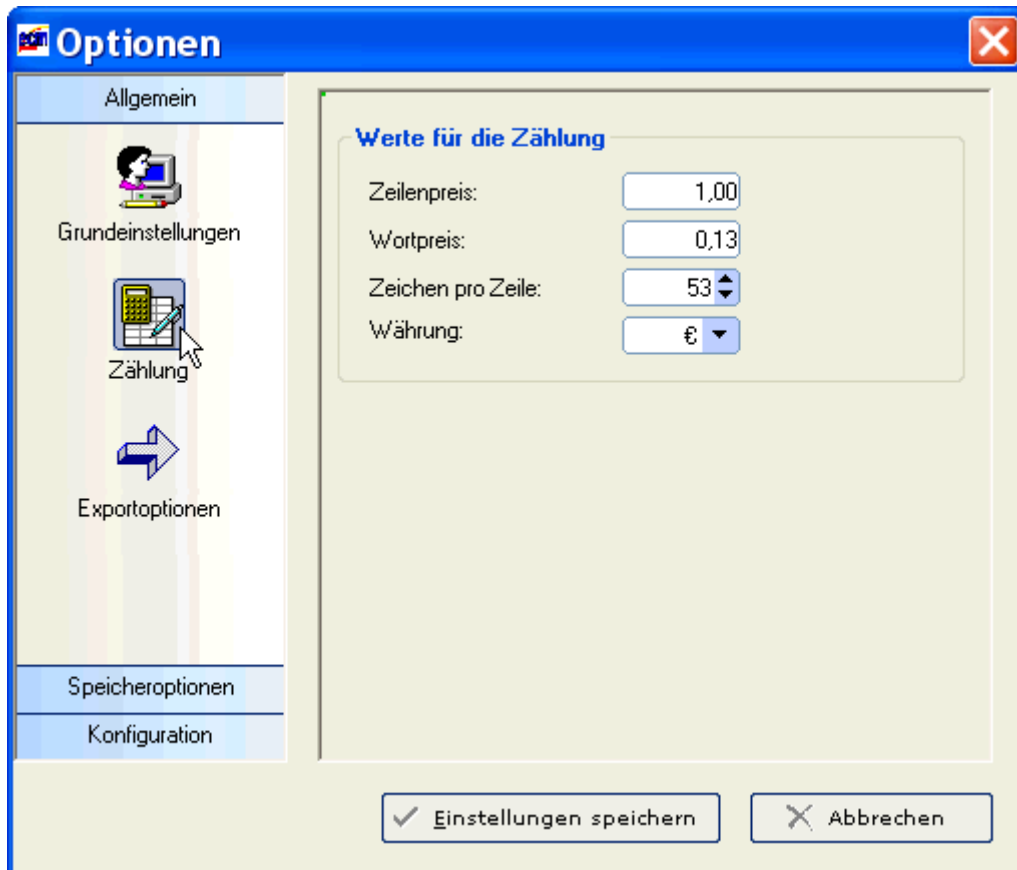
- a) Die Sysfilter-Zählfunktion zur Ermittlung des Textumfangs und Preiskalkulation
- b) Erstellen einer Zähldatei ohne Tags, die Sie mit Ihrem üblichen Zähltool zählen können.

### 8.1 Ermittlung des Textumfangs und Preiskalkulation mit der Sysfilter-Zählfunktion

Import- und Exportprozess werden in einer Logdatei dokumentiert. Diese enthält eine **Zählung der Zeilen- und Wortzahl** sowie eine Option zur **Preiskalkulation**. Diese Funktion ist insbesondere für die **Angebotserstellung bei Projekten mit zahlreichen Illustrator-Dateien** sehr hilfreich, bei denen es oft schwierig ist, den Übersetzungsumfang zu ermitteln. Ein einfacher Export/Import liefert Ihnen eine Grundlage für Ihre Angebotskalkulation.

Gehen Sie wie folgt vor, wenn Sie die Sysfilter Zähl- und Kalkulationsfunktion verwenden möchten. Folgen Sie im Hauptmenü dem Dateipfad Extras --> Optionen und wählen Sie unter Allgemein den Unterpunkt "Zählung" aus. Der folgende Bildschirm wird angezeigt:

Optionenfenster, Zählung



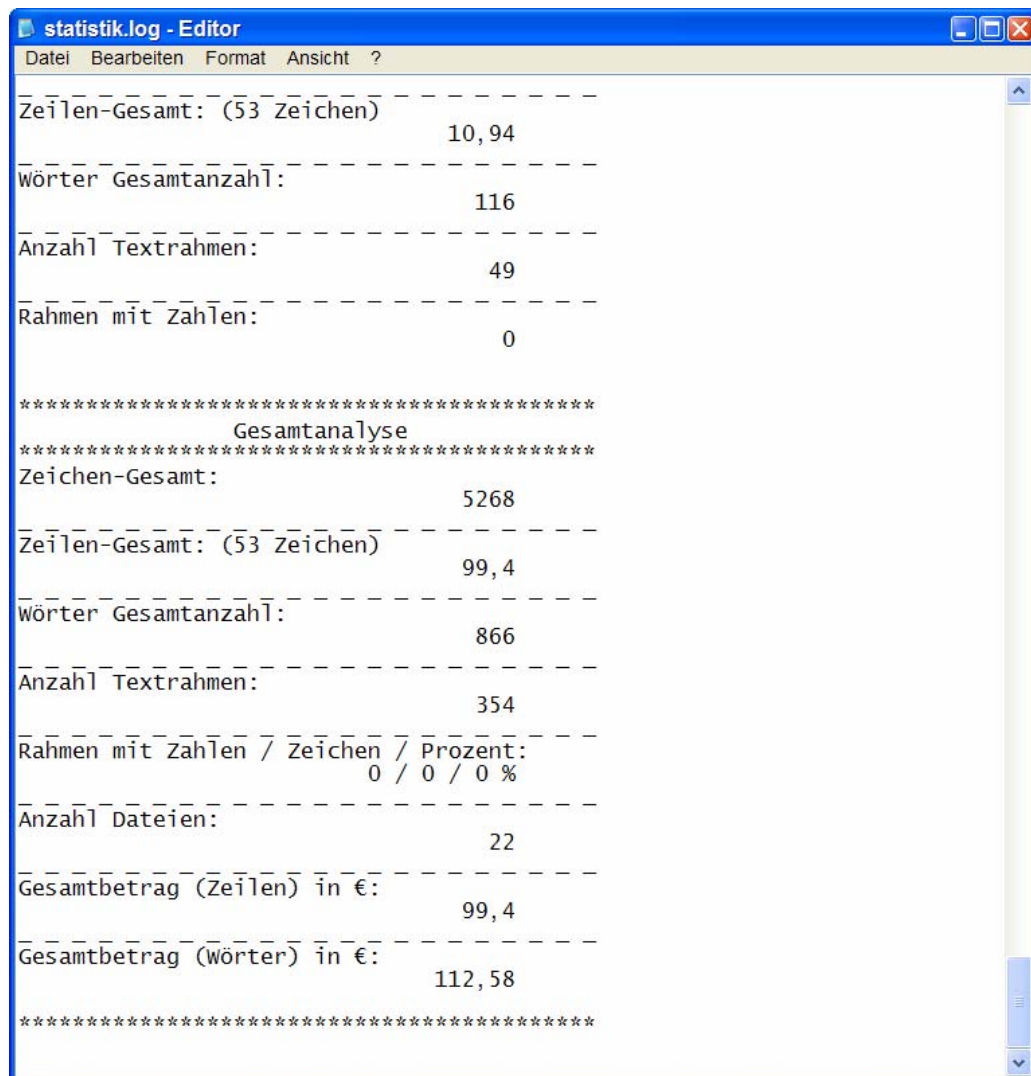
Nehmen Sie hier die Einstellungen vor, die Sie für Zählung und Kalkulation verwenden möchten.

Das Ergebnis von Zählung und Kalkulation finden Sie nach dem Export/Import in der Log-Datei. Nach dem Export/Import können Sie die Log-Datei anzeigen (auf Schaltfläche "Log-Datei anzeigen" klicken). Die Log-Datei enthält neben Informationen über den Verlauf des Exportprozesses die Gesamtzeichenzahl des zu übersetzenden Texts, die Zeilenzahl, die Wortzahl und die Preiskalkulation mit den unter Optionen vorgenommenen Einstellungen.

Die Log-Datei ("export.log/import.log") wird im selben Verzeichnis wie die Illustrator-Dateien gespeichert. Wenn Sie die Log-Datei in einem anderen Verzeichnis speichern möchten, gehen Sie wie folgt vor:

Nach dem Export/Import auf "Log-Datei anzeigen" klicken, dann auf die rechte Maustaste klicken. Die Speicheroptionen werden angezeigt. Die Logdatei können Sie mit einem beliebigen Texteditor öffnen.

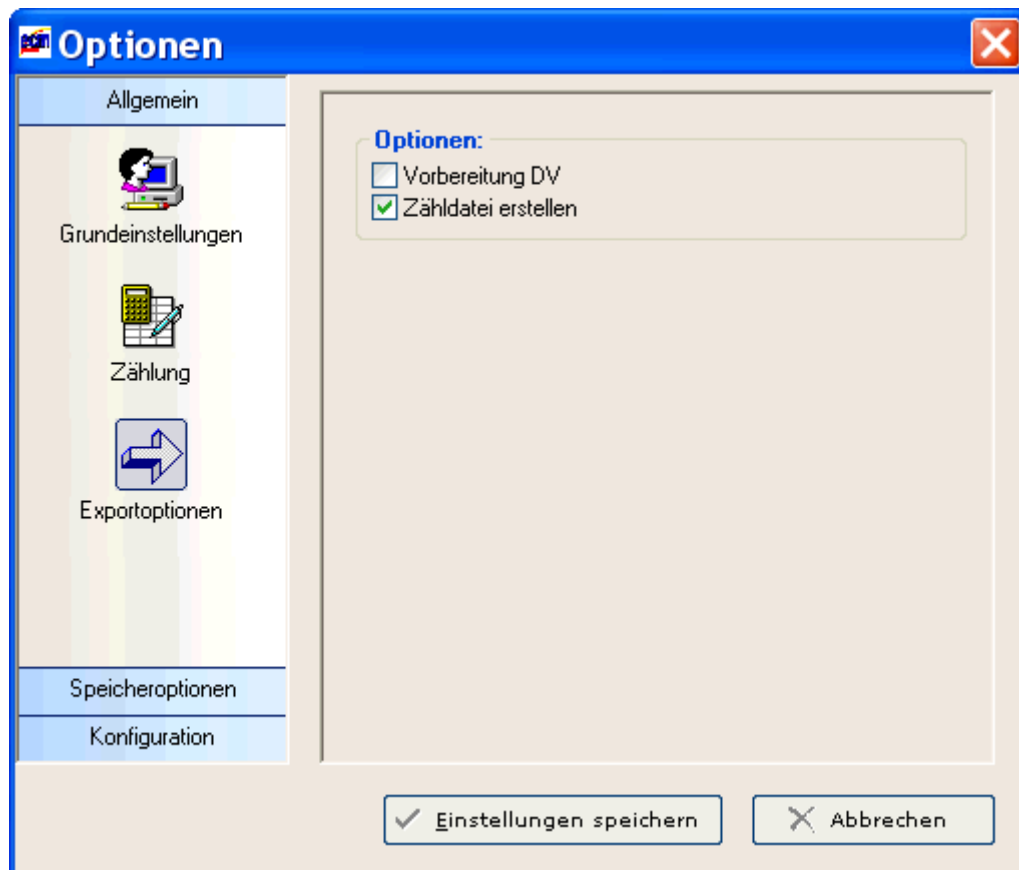
Und so sieht eine Sysfilter Log-Datei aus:



## 8.2 Erstellen einer Zähldatei (Extras/Optionen/Exportoptionen)

Beim Textexport aus den Illustrator-Dateien haben Sie die Möglichkeit, eine Zähldatei zu erstellen. Wählen Sie hierzu **Extras/Optionen/Exportoptionen** und aktivieren Sie das Kontrollkästchen „**Zähldatei erstellen**“. Die Zähldatei ist eine RTF-Datei, die den gleichen Text ohne Tags enthält, d.h. sie enthält den tatsächlich zu übersetzenden Text. Die Wortzahl oder Zeilenzahl der Zähldateien können Sie dann mit dem Zähltool, das Sie normalerweise verwenden, oder z.B. auch mit der Statistikfunktion von Word ermitteln.

Optionenfenster - Exportoptionen



Nach dem Export befinden sich die Zähldateien im selben Verzeichnis wie die Illustrator-Dateien. Die Zähldateien haben den Dateinamen "count\_dateiname.rtf".



Verwenden Sie die Zähldateien **nie zur Übersetzung**, sondern ausschließlich zur Ermittlung des Textumfangs. Durch die fehlenden Tags enthalten die Zähldateien keine Layoutinformationen mehr. Ein Import zurück in die Illustrator-Dateien ist **nicht möglich**.

## **9 Arbeit mit verschiedenen Ebenen**

Manche Illustrator-Dokumente sind so aufgebaut, dass die Ebenenfunktion von Illustrator zur Verwaltung verschiedener Sprachversionen eingesetzt wird.

Sysfilter 2007 für Illustrator® CS2 bietet für solche Dokumente die folgenden Möglichkeiten:

### **9.1 Gezielter Export einer Ebene**

1. Im "Export" Register das Kontrollkästchen „**Nur Texte aus folgender Ebene**“ aktivieren
2. Es erscheint ein Textfeld, dort den Ebenennamen der Ebene, die Sie exportieren möchten, eingeben bzw. aus der Liste „...“ auswählen. In der Liste können Ebenennamen über das Programmende hinweg gespeichert und wieder aufgerufen werden.
3. Restliche Einstellungen nach Wunsch vornehmen und auf "**Exportiere Texte**" klicken

---> Die RTF- bzw. XML Dateien enthalten den Text der ausgewählten Ebene.

Import: Beim Import werden die Texte automatisch in die richtigen Textrahmen importiert.

### **9.2 Textebenen umbenennen**

1. Im "Import" Register das Kontrollkästchen „**Textebene umbenennen**“ aktivieren
2. Es erscheinen Textfelder, dort die entsprechenden Ebenennamen eingeben bzw. aus der Liste „...“ auswählen. In das obere Feld den Namen der Ebene eingeben, die umbenannt werden soll. In das untere den neuen Namen eingeben.

In der Liste können Ebenennamen über das Programmende hinweg gespeichert und wieder aufgerufen werden.

3. Restliche Einstellungen nach Wunsch vornehmen und auf "**Importiere Texte**" klicken

---> Die entsprechenden Ebenen aus den Illustrator-Dokumenten werden nun umbenannt. Siehe auch Hinweise in der Sysfilter4Illustrator-Import.LOG Datei.

---

## **10 Support**

Bevor Sie Fragen an den Support senden, schauen Sie bitte im Handbuch nach, ob sich dort Antworten auf Ihre Fragen finden lassen.

Auf unserer Homepage finden Sie die aktuellsten Informationen zur Software unter "FAQ".

Unter folgender E-Mail-Adresse können Sie sich an unseren Support wenden:

E-Mail: <mailto:support@ecm-engineering.de>

Bitte beschreiben Sie Ihr Problem möglichst genau und fügen Sie Beispiel-Dateien und/oder Screenshots bei.

Teilen Sie dabei folgendes mit:

Betriebssystem:

Word Version:

Illustrator Version:

Dies erleichtert eine Bearbeitung Ihrer Anfrage.

## **11 Neue Features**

Die Sysfilter werden basierend auf unseren Tests und Ihren Anregungen laufend aktualisiert. Wenn Sie bereits Kunde sind, lohnt es sich deshalb, regelmäßig die aktuellen Sysfilter-Versionen anzufordern.

## **12 Copyright**

Die Vervielfältigung und/oder Veröffentlichung dieses Dokuments ist nur nach schriftlicher Genehmigung von ECM engineering – Wilhelm Polmann erlaubt. Änderungen sind vorbehalten.

Adobe, das Adobe Logo, Illustrator, Photoshop, Indesign sind in den USA und/oder anderen Ländern eingetragene Warenzeichen oder Warenzeichen von Adobe Systems Incorporated.

Alle anderen Warenzeichen gehören ihren jeweiligen Eigentümern.

## Index

- A**
- Aktivierungsschlüssel 8
  - Angebotserstellung** 41
  - Ausgeblendete Texte exportieren 21
  - Auswahl der Dateitypen 17
  - Auswahl der zu bearbeitenden Dateien 18
  - Auswahl des Laufwerks 17
  - Auswahl einer einzelnen Datei** 18
  - Auswahl mehrerer Dateien** 18
  - Automatisches Erstellen von Unterordnern 20
- B**
- Bearbeitung mit Translation Tools 36
  - Bedienung 16
  - Bedienungselemente 16
- C**
- CAT-Tools 36
  - Copyright 46
- D**
- Dateibearbeitungsoptionen 19
  - Dateien aus Unterordnern** 18
  - DéjàVue 22
- E**
- Ebene** 21
  - Ebene umbenennen** 28
  - Empfohlene Betriebssysteme** 6
  - Exportvorgang 34
- F**
- FAQ 46
- G**
- Gezielter Export einer Ebene 45
- I**
- Import 38
  - Informationen über den Bestellvorgang 10
  - Inklusive Unterordner** 18
  - Installation 7
  - Installationspfad 7
  - Installationsvoraussetzungen 6
- K**
- Konkatenier- und Splitfunktionen 29
  - Konkatenieren von Dateien 31
  - Korrektur** 40
- L**
- Länderflagge 9
  - Lieferumfang 6
  - Lizenz transferieren 9, 12
  - Lizenzvereinbarung 7
  - Lizenzvereinbarungen 6
  - Log-Anzeigen 40
  - Logdatei 41
- M**
- Menüfunktionen 33
- O**
- Oberflächensprache 9
- P**
- PDF erstellen 21, 28
  - PDF-VORLAGEN** 40
  - Preiskalkulation 41
  - Projekte** 33
  - Projektmanagement** 20
  - Protokollierung 41
- R**
- Registrieren 9, 10
  - Registrierungsstatus 8
  - Rekursive Dateibearbeitung** 18
- S**
- Software aktivieren 11
  - Software bestellen 10
  - Software freischalten 8
  - Software Schlüssel 10
  - Software testen 9, 10
  - Speicherort der Dateien ändern 20
  - Splitten von Dateien 32
  - Sprache 7, 33
  - Support 46
- T**
- Testmodus 10
  - Textumfang 41
  - tw4winexternal 36
- U**
- Unterebene** 21
  - Unterordner erstellen** 20

---

	<b>V</b>	Windows Explorer 19	
<b>Vorbereitung DejaVue</b>			<b>Z</b>
22			
	<b>W</b>	Zähl- und Kalkulationsfunktion 42	
<b>weitere Optionen</b>		Zähldatei 22, 43	
22		<b>Zähldatei erstellen</b> 22, 23, 43	
Wildcards 17		Zeilen- und Wortzahl 41	
Willkommensbildschirm 7			